



RESUMO DO
RELATÓRIO ANUAL
2022

Abril/2023

Índice

Mensagem da Superintendente	3
Destaques do ano	5
Educação Financeira e Previdenciária	16
Gestão Administrativa	19
Gestão dos Investimentos	22
Gestão Contábil	33
Gestão Atuarial	43
Pareceres da Administração	52
Glossário	53

Mensagem da Superintendente



Mensagem da Superintendente

Podemos olhar para 2022 com alívio em relação aos dois anos anteriores. A pandemia de covid-19 arrefeceu, e o brasileiro pôde caminhar até a padaria da esquina sem medo de se contaminar. Foi bom voltar a cuidar de nossa saúde integral, e não apenas contra uma doença específica. Foi bom fazer planos para o futuro com maior certeza de que chegaremos lá.

Cuidar do futuro é o que fazemos na CargillPrev. Dinheiro não é tudo na vida, mas buscar maior conforto financeiro para você e sua família está a seu alcance em nossos planos de Aposentadoria (Cargill I), de Benefícios (Cargill II) e Mais Vida (Cargill III). Veja como administramos isso tudo para você neste Resumo do Relatório Anual de 2022.

Como todo o mundo corporativo, na CargillPrev aproveitamos lições da pandemia para melhorar a administração e facilitar a vida do participante. Ferramentas tecnológicas permitiram o trabalho híbrido e as reuniões online, com possibilidades ampliadas de interação, acesso à informação e economia de recursos.

A tecnologia viabilizou a transparência do processo de migração voluntária do Plano I para o Plano II. Fornecer informações individualizadas e tirar dúvidas de cada participante do Plano I foi um desafio longo, complexo e abrangente da Equipe CargillPrev. Foi um grande trabalho, 473 participantes escolheram a migração entre planos, o que representou 20% do total dos participantes do Plano I. Ao final, cremos ter realizado o possível para cada um tomar sua decisão com consciência.

No front da administração, estamos empenhados em minimizar fragilidades e melhorar controles internos da CargillPrev, como resultado do terceiro ciclo de avaliação de riscos encerrado no ano passado. Neste momento, iniciamos o processo de planejamento estratégico para definição de metas, visando atender com excelência aos objetivos do participante nos próximos anos.

Recebemos com satisfação três novos representantes dos participantes nos conselhos Deliberativo e Fiscal da Entidade. O recurso tecnológico mais uma vez conferiu enorme representatividade aos conselheiros eleitos por voto direto. Na eleição online, foram computados mais de 2 mil votos válidos. Sejam bem-vindos!

Um quiz sobre a CargillPrev abriu as portas para o sorteio de kits exclusivos para 10 participantes, em comemoração à marca de 1,5 bilhão de reais em patrimônio atingida pela Entidade nestes 34 anos de existência. O patrimônio é todo seu e dos colegas que fizeram contribuições aos planos e receberam as contribuições da patrocinadora, mais os rendimentos das aplicações.



Solange Ferreira
Diretora Superintendente

A gestão patrimonial continuou desafiadora em 2022, pois, além dos rigorosos lockdowns na China que afetaram as cadeias produtivas e consequentemente os índices de inflação, tivemos a guerra entre Rússia e Ucrânia e eleições presidenciais.

Desde o último trimestre do ano passado, o comportamento dos indicadores setoriais indica desaceleração bastante disseminada da atividade econômica, e este quadro se manteve nos primeiros meses de 2023. Os dados mais recentes mostram que o processo de desinflação da economia brasileira vem se consolidando nos últimos meses, o que abre espaço para futuros cortes dos juros.

Para 2023, nosso foco estará na implementação de novos perfis de investimentos. Preparamos a reformulação de nossos perfis de investimento, para facilitar o entendimento e a escolha do participante sem perda de flexibilidade no ajuste a suas expectativas. Também teremos ampla comunicação sobre cada perfil oferecendo aos participantes mais possibilidades para administrar seu patrimônio. Prosseguiremos no aperfeiçoamento da gestão administrativa, para entregar uma previdência privada com a qualidade que você merece.

Boa leitura!

Os fatos mais relevantes do ano, que fizeram sua Entidade de previdência privada elevar a qualidade da administração, dos investimentos, da comunicação, do atendimento, da fiscalização e do pagamento de benefícios, para prestar serviços de excelência a você.

Destques do ano



Rentabilidade em 2022

PLANO DE APOSENTADORIA (CARGILL I)	RENDA FIXA			10,65%
	RENDA VARIÁVEL PASSIVA			4,60%
	RENDA VARIÁVEL ATIVA	-5,19%		
PLANO DE BENEFÍCIOS (CARGILL II)	RENDA FIXA			10,83%
	RENDA VARIÁVEL FUNDO PASSIVA			6,08%
	RENDA VARIÁVEL ATIVA	-3,73%		
PLANO MAIS VIDA (CARGILL III)	RENDA FIXA			11,43%
	RENDA VARIÁVEL PASSIVA			3,99%
	RENDA VARIÁVEL ATIVA	-5,19%		
INDICADORES FINANCEIROS	CDI			12,38%
	POUPANÇA			7,90%
	IPCA			5,78%
	IBOVESPA			4,69%

Saiba mais sobre a tabela:

CDI – O Certificado de Depósito Interbancário é a mais conhecida referência para aplicações de renda fixa (rentabilidade bruta);

Caderneta de Poupança - É a modalidade de investimento mais popular do país;

IPCA – O Índice Nacional de Preços ao Consumidor Amplo mede a inflação oficial brasileira, calculado pelo IBGE;

Ibovespa – É o mais conhecido índice da bolsa brasileira (B3), utilizado como referência para aplicações de renda variável (cotação de fechamento);

Fundos Passivo e Ativo – Fundo de ação de gestão passiva, que visa reproduzir o Ibovespa, ou de gestão ativa, que busca maior retorno correndo maior risco. No modelo Multiportfólio, o participante pode investir até 50% de seu patrimônio em renda variável, ou até 100% em renda fixa.

Rentabilidade do **SEU** plano

Confira a rentabilidade de seu plano em seu extrato de conta. Ele fica na área restrita do site da CargillPrev. A sua rentabilidade individual depende da combinação de investimentos escolhida por você. Por exemplo, a sua carteira pode conter mais renda variável, ou menos, de 0% a 50% do patrimônio. E pode ser do tipo ativo ou passivo, com diferentes resultados. A tabela acima retrata o desempenho dos investimentos totais da Entidade, e a partir dela é calculada a rentabilidade de cada participante.

MIGRAÇÃO DE PLANOS

A Migração Voluntária do Plano I para o Plano II da CargillPrev chamou a atenção do participante em boa parte do ano de 2022. O estudo, iniciado em 2018 com revisão dos regulamentos dos Planos de Aposentadoria e Plano de Benefícios, previa flexibilização de acesso aos benefícios, além de adequação aos benefícios de risco e também a opção de migração voluntária.

O processo foi desmembrado por determinação da Previc – o órgão regulador dos fundos de pensão –, quando concluímos primeiro a revisão dos regulamentos em 2020 e em seguida iniciamos um novo processo relativo à migração.

Finalmente, o processo de migração, após uma série de requerimentos de complementação de dados, foi aprovado pela Previc em maio de 2022. A partir da autorização oficial, seguimos com a sua implementação.

No processo, foi dada a opção a todos os participantes ativos, autopatrocinados, aposentados e vinculados pertencentes ao Plano I para migrarem voluntariamente para o Plano II, de forma definitiva e irretroatável. As principais vantagens da migração foram: transferência do crédito de migração individual apurado atuarialmente até a data da aprovação; transformação do saldo total existente, considerando contribuições de participante e de patrocinadora em “saldo de participante”; repique de 150% para as novas contribuições de ativos; saque de até 25% do saldo migrado para aposentados; e eliminação da obrigatoriedade relativa ao custeio BD para os autopatrocinados.

Para auxiliar os participantes na tomada de decisão, disponibilizamos um simulador de benefícios que permitiu ao participante visualizar o saldo de migração individual e cenários comparativos entre os dois planos a longo prazo, levando em consideração a especificidade de cada pessoa. O prazo para análise e formalização da opção foi de 60 dias, entre setembro e outubro, e a formalização da opção ocorreu exclusivamente pelo simulador online,



Palestra presencial São Paulo (19/10/2022)

mediante confirmação com token de validação individual e envio do termo assinado digitalmente.

SITE EXCLUSIVO – No período, o participante teve acesso a um site exclusivo que consolidava todas as informações do processo, como: os regulamentos dos planos, relatório de operações aprovado pela Previc, perguntas e respostas, gravação de palestras e reuniões online, materiais apresentados nas reuniões, acesso ao simulador de migração e agendamento de atendimentos individuais. Os atendimentos foram realizados pelos especialistas da CargillPrev, segundo uma agenda montada por ordem alfabética.

Realizamos ainda plantões online semanais com a equipe da Entidade, e em algumas sessões contamos com a participação do atuário do plano, que trouxe explicações e detalhes técnicos sobre os critérios de cálculo do crédito de migração, para que todo participante pudesse esclarecer suas dúvidas antes da tomada de decisão.

Para fazer a informação chegar a todos os participantes, nosso plano de comunicação contou com diversos canais de acesso como: comunicação individual por e-mail, Correios, chamadas via WhatsApp, canais corporativos como Cargill Comunica, murais e TVs locais, além de apresentações e plantões presenciais em algumas localidades com maior número de funcionários elegíveis ao processo, como São Paulo/SP, Uberlândia/MG (fábrica e CBS), Barreiras/BA, Ilhéus/BA, Três Lagoas/MS, Santarém/PA e Miritituba/PA.

Além de auxiliar a tomada de decisão, o processo de migração constituiu um importante momento para que os participantes do Plano I pudessem entender melhor o funcionamento e complexidade do plano ao qual pertencem. O processo resultou em 473 migrações, o que representa cerca de 20% do público elegível e 231 milhões de reais migrados para o Plano II (valores em 12/2022). O resultado foi considerado bastante representativo, por ser uma decisão voluntária do participante e, apesar de a CargillPrev não perseguir uma meta específica, o impacto atuarial da migração foi representativo com reflexo no longo prazo para o plano.

PÚBLICO DA MIGRAÇÃO			
	Total	Migraram	Percentual
Assistido	381	39	10%
Autopatrocinado	136	31	23%
BPD	406	72	18%
Participante ativo	1.397	331	24%
TOTAL	2.320	473	20%

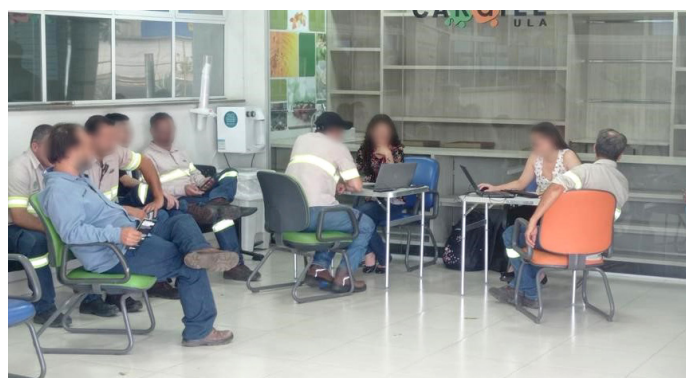
RECURSOS MIGRADOS (em R\$ milhões)			
Dezembro/2022	Crédito de migração (BD)	Saldo existente (CD)	Total migrado
Assistido	36,7	10,0	46,8
Autopatrocinado	6,9	19,4	26,3
BPD	10,8	31,4	42,2
Participante ativo	38,5	77,8	116,3
TOTAL	92,9	138,6	231,6



Palestra presencial São Paulo (19/10/2022)

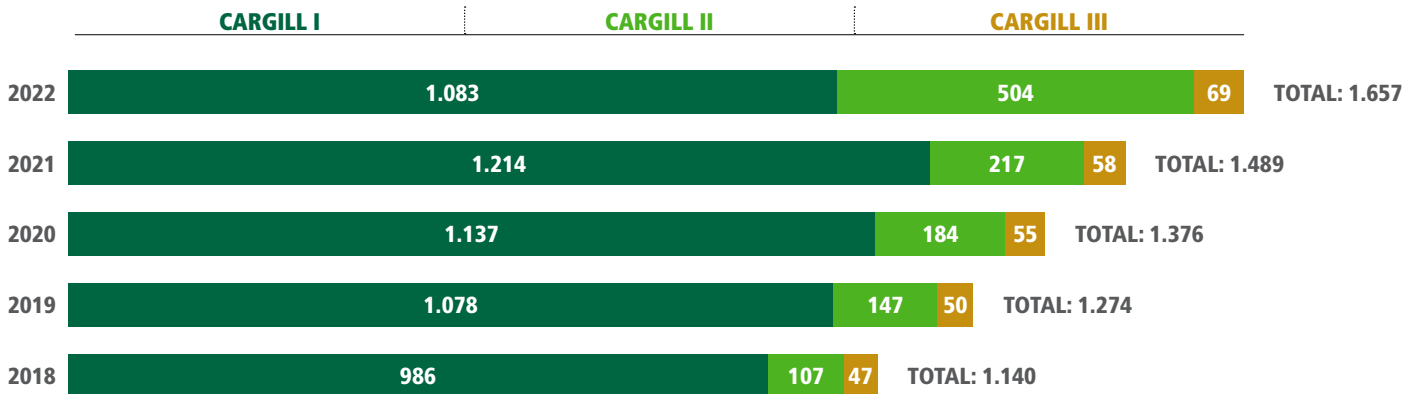


Fábrica de Ilhéus (17/10/2022)



Atendimentos presenciais em Uberlândia-Fábrica (18/10/2022)

Patrimônio crescente (em R\$ milhões)



Arrecadação

R\$ **99,0** milhões

Foi o total recebido de participantes e patrocinadoras em 2022 a título de contribuição aos planos da CargillPrev.

Benefícios

R\$ **71,8** milhões

Foi o total desembolsado pela CargillPrev em 2022 para pagamento de benefícios e aposentadorias mensais.



Eleição de conselheiros

De 26 de janeiro a 15 de março de 2022 a CargillPrev realizou o processo eleitoral que definiu os novos representantes dos participantes nos conselhos Deliberativo e Fiscal, para cumprimento do mandato de 2022 a 2025.

Trata-se de um requisito legal realizado a cada 3 anos, pelo qual são eleitos os novos representantes dos participantes nestes dois órgãos de governança da Entidade, sendo duas vagas para Conselho Deliberativo e uma para o Conselho Fiscal.

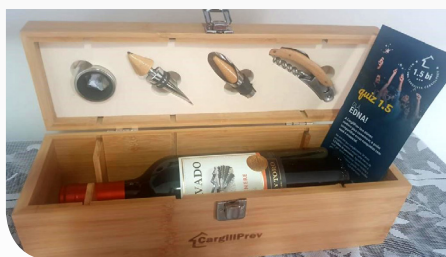
Todas as etapas foram concluídas, como candidatura, avaliação e homologação dos elegíveis, campanhas dos candidatos, votação, até chegar à divulgação dos eleitos pelo voto direto.

Foram computados 2.037 votos válidos, elegendo **Gerson Adriano Buscarini Beraldo** e **Laerte Nogueira Porto Moraes** para o Conselho Deliberativo e **Gustavo Henrique Brito dos Santos** para Conselho Fiscal.

Nossos agradecimentos a todos os que se candidataram a esse importante trabalho voluntário, e ótima gestão aos novos conselheiros!



R\$ 1,5 bilhão!



No ano em que completou 34 anos de existência, a CargillPrev atingiu a marca de 1,5 bilhão de reais em patrimônio. Esse montante se consolidou pelas contribuições dos participantes e patrocinadoras, por meio da rentabilidade das nossas aplicações e estratégias de diversificação nos portfólios de investimentos.

Para comemorar o momento histórico, realizamos uma ação com os nossos participantes através de um quiz sobre a CargillPrev, que sorteou 10 kits exclusivos entre os que responderam corretamente a todas as questões. O sorteio ocorreu no dia 16 de abril de 2022, premiando oito funcionários ativos, um autopatrocinado e um aposentado.



Avaliação de riscos

Concluimos em abril o terceiro ciclo de avaliação de riscos da CargillPrev e iniciamos o plano de ação para reduzir as fragilidades identificadas e melhorar os controles internos. Para o próximo ciclo, serão incorporados os novos procedimentos e controles à luz da legislação vigente, como a avaliação interna de risco de prevenção à lavagem de dinheiro e ao financiamento ao terrorismo.

Planejamento estratégico

Tão importante quanto cumprir com excelência nossas obrigações definidas para o exercício é termos um planejamento assertivo e robusto de médio e longo prazo para guiar nossas ações e empenhar nossas energias.

Com essa diretriz, iniciamos um processo de seleção de consultorias especializadas para apoiar a execução do Planejamento Estratégico da CargillPrev, que irá suportar as discussões com os dirigentes e definir as metas da Entidade para os próximos anos.

Este trabalho deve iniciar em 2023, e sua implementação ocorrerá conforme as metas estabelecidas.





Novo perfil de investimentos

Sempre atentos às melhores práticas de mercado e aderência às características dos nossos participantes, os órgãos de governança da CargillPrev aprovaram a realização de estudo para avaliação do atual modelo de perfis de investimentos, visando sua renovação.

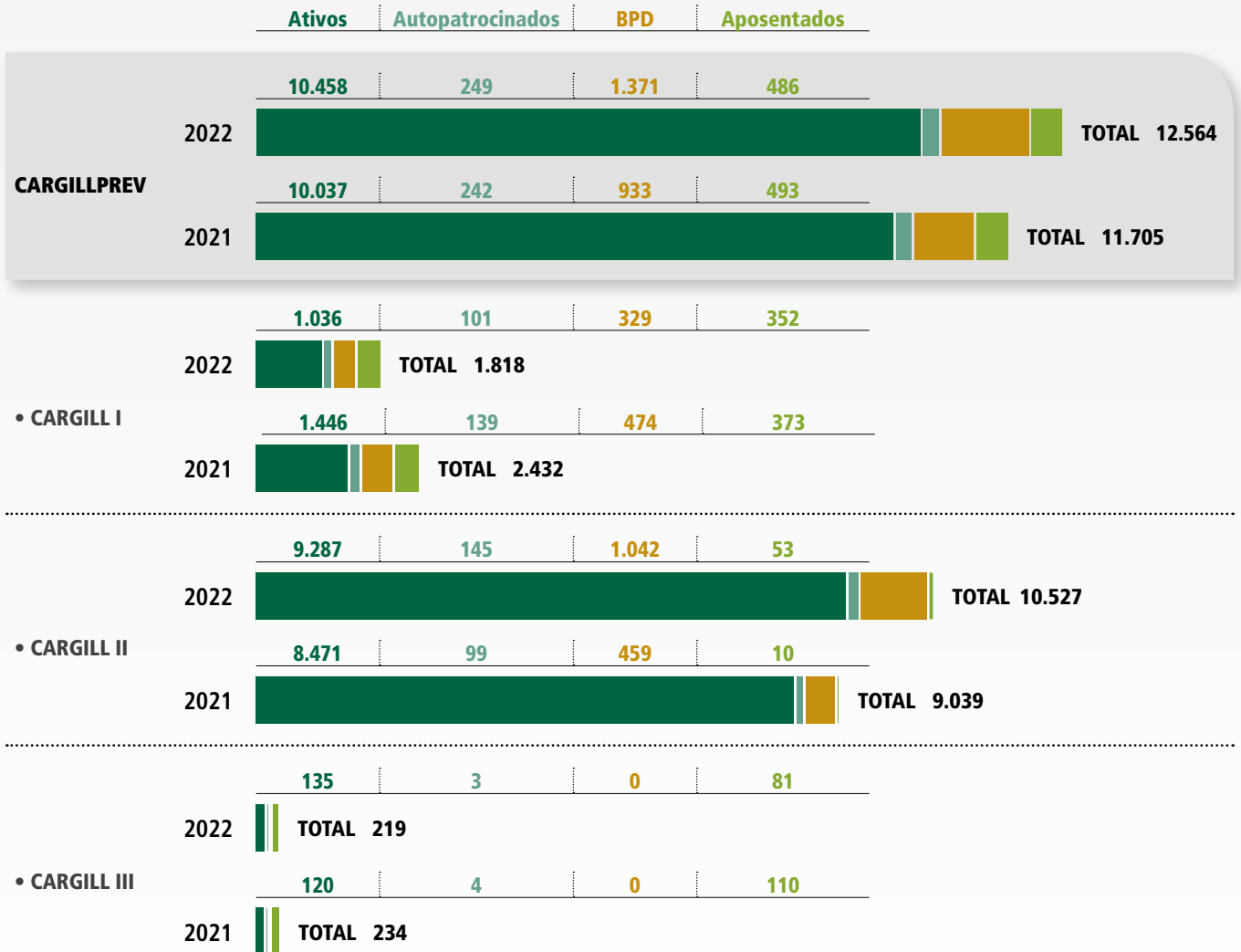
O foco do estudo é avaliar um modelo que permita ao participante um melhor entendimento da dinâmica dos perfis, conscientização sobre a importância de escolher um perfil adequado aos objetivos individuais e administrá-lo ao longo do tempo, além de trazer mais consistência nos retornos mensais, melhoria na gestão dos investimentos, através da agilidade na tomada de decisão sobre as movimentações de recursos e aprimoramento da governança nos processos.

No modelo atual, o participante define no ato da adesão ao plano e pode revisar semestralmente a sua opção de alocação de patrimônio entre Renda Fixa (exposição de 50% a 100%) e em Renda Variável (exposição de 0% a 50%, podendo segregar entre gestão ativa e passiva).

Com a efetivação do estudo, discussões e definição do novo modelo, a expectativa é que seja plenamente comunicado e implementado no primeiro semestre de 2023.

Perfil dos participantes

(Em dezembro/2022)



Ativos são funcionários atuais das empresas patrocinadoras; **Autopatrocinados** são ex-funcionários que continuam a contribuir com o plano após o desligamento da patrocinadora; **BPD (Benefício Proporcional Diferido)** são ex-funcionários que deixaram os recursos na Entidade e estão aguardando a elegibilidade para requerer a aposentadoria; **Aposentados** são participantes e beneficiários que recebem benefícios dos planos.

Risco de crédito

A Previc editou a Instrução Normativa nº 42, que define os critérios para a constituição de provisões para perdas associadas ao risco de crédito dos ativos presentes na carteira de investimentos, inclusive aqueles investidos via fundos abertos ou veículos não exclusivos.

O primeiro item a se destacar nessa nova Instrução é a necessidade de construir uma Política de Avaliação e Classificação de Crédito para definir as perdas possíveis associadas ao risco de crédito de maneira crescente, conforme o nível de risco e percentuais.

A CargillPrev atuou com uma consultoria especializada na elaboração da Política, que foi finalizada em dezembro de 2022 e já está em vigor, com a realização mensal da avaliação dos ativos de crédito e reporte ao órgão fiscalizador. Veja a tabela determinada pelo órgão regulador.

Nível	Provisão de Perda	Nível de Atraso
AA	0,00%	-
A	0,50%	Entre 15 e 30 dias
B	1,00%	Entre 31 e 60 dias
C	5,00%	Entre 61 e 90 dias
D	10,00%	Entre 91 e 120 dias
E	25,00%	Entre 121 e 180 dias
F	50,00%	Entre 181 e 240 dias
G	75,00%	Entre 241 e 360 dias
H	100,00%	Superior a 361 dias



NOVOS APERFEIÇOAMENTOS

Além das iniciativas já mencionadas, que devem se concretizar em 2023, iniciamos a implementação de importantes normativos que devem se consolidar no decorrer do próximo ano. São elas:

• Controles internos

A Instrução Normativa Previc nº 34 dispõe sobre os controles internos que devem ser adotados pelas entidades para prevenir a utilização dos planos de previdência para a prática dos crimes de "lavagem" ou ocultação de bens, direitos e valores (Lei nº 9.613, de 03/03/1998), e de financiamento do terrorismo (Lei nº 13.260, de 16/03/2016).

Na prática, a norma determina que as Entidades devem elaborar uma Política de Procedimentos Internos que determine as medidas tomadas para prevenção dos referidos itens, e um Relatório de Efetividade que documente o acompanhamento e efetividade da Política todos os anos.

A elaboração da Política está concluída e seguimos com as discussões para preparação do Manual de Avaliação Interna de Risco, que norteará a elaboração do Relatório de Efetividade. Esse documento, com data base 31 de dezembro de 2022, será encaminhado até 30 de junho próximo para apreciação dos conselhos Fiscal e Deliberativo.

• CNPJ por plano

A Resolução CNPC nº 46 instituiu o cadastramento dos planos de benefício no Cadastro Nacional de Pessoa Jurídica para fins de independência patrimonial dos planos administrados pelas entidades fechadas de previdência complementar.

Com isso, cada plano de benefícios tem identidade própria e individualizada quanto aos aspectos regulamentares, cadastrais, atuariais, administrativos, contábeis e de investimentos e deve manter independência patrimonial em relação aos demais planos administrados pela entidade, assim como em relação à Entidade que o administra.

A partir da entrada em vigor da resolução, a CargillPrev providenciou as atualizações necessárias, inclusive abrindo novas contas correntes para cada plano e ajustando os cadastros nos fundos de investimento. O processo será finalizado no primeiro trimestre de 2023, para cumprimento do prazo limite previsto pela legislação de 30/06/2023.

• Flexibilização nos institutos legais

A Resolução CNPC nº 50 dispõe sobre algumas flexibilidades opcionais e obrigatórias com relação aos institutos legais oferecidos aos participantes que ainda não estão em gozo de benefício mensal, que são: benefício proporcional diferido (BPD), portabilidade, resgate e autopatrocínio.

Os diversos pontos da norma trazem harmonização e facilidades para os planos das entidades fechadas de previdência complementar. A CargillPrev irá realizar estudo detalhado do tema para implementá-los, além de eventuais flexibilizações nos benefícios previstos nos atuais regulamentos dos planos. A conclusão do estudo está prevista para este primeiro semestre, com implementação das alterações após aprovação da Previc.

PATROCINADORAS

- ✓ Armazéns Gerais Cargill Ltda.
- ✓ Banco Cargill S.A.
- ✓ Black River Brasil Gestora de Recursos Ltda.
- ✓ Cargill Agrícola S.A.
- ✓ Cargill Agro Ltda.
- ✓ Cargill Alimentos Ltda.
- ✓ Cargill Comercializadora de Energia Ltda.
- ✓ Cargill Prolease Locação de Bens Ltda.
- ✓ Cargill Transportes Ltda.
- ✓ Cargillprev Sociedade de Previdência Complementar
- ✓ Casa & BSL Ltda.
- ✓ Cooperativa de Economia e Crédito Mútuo dos Funcionários da Cargill
- ✓ Fundação Cargill
- ✓ Innovatti Ind. e Com. Esteres Sintéticos Ltda.
- ✓ Specialties Ind. e Com. de Produtos Alimentícios Ltda.



Um momento de reflexão e aprendizado para você, que é participante do plano de benefícios e busca sua longevidade sustentável financeiramente.

Educação Financeira e Previdenciária



Um tempo para seu futuro

O Programa Novo Tempo evolui para você crescer

O Programa Novo Tempo tem o objetivo de preparar os participantes para realizarem um planejamento de vida profissional e pessoal na maturidade e transição de carreira, de forma mais assertiva, segura, com tranquilidade financeira, saúde e bem-estar.

Em 2022, realizamos o sétimo ciclo, com a implementação de melhorias e novidades decorrentes da atenção e cuidado na administração do Programa, através dos feedbacks recebidos dos grupos anteriores. A partir de agora, o Módulo III ganha mais tempo para garantir a aplicação em dias distintos para abordar o conteúdo de Saúde e Qualidade de Vida e outro exclusivo para discorrer sobre Finanças e Custos médicos.

O Programa está em constante evolução. Tem sido um sucesso, pois é oferecido a todos os funcionários da Cargill, sem distinção de idade ou elegibilidade por tempo de empresa.

Neste ciclo, tivemos a participação de **123** funcionários

distribuídos por todo o Brasil, que participaram da jornada através da plataforma Teams. Desde o lançamento do Programa, em 2019, já contamos com a participação de mais de 900 funcionários da Cargill.

É muito gratificante colaborar com o enriquecimento dos participantes sobre a importância do planejamento de vida e carreira, e perceber o quanto ele tem sido reconhecido pelos funcionários.

A partir de agosto de 2022, fizemos uma pausa no Programa, sempre buscando a melhoria contínua, em vista da realização do Planejamento Estratégico da Cargill-Prev. Estamos reavaliando o modelo e buscando sinergia com outras iniciativas e projetos importantes da Cargill que visam a promover saúde financeira, física e emocional a seus funcionários. Aguarde que em breve teremos novidades!

Conheça mais detalhes do Programa Novo Tempo clicando AQUI. (<https://cargillprev.com.br/novotempo/>)



Crescimento em seis passos

No Programa Novo Tempo, você participa de módulos com encontros mensais de aproximadamente 4 horas e duração de seis meses por ciclo completo.

- **Módulo I – Sensibilização**
Abordagem sobre a importância do planejamento assertivo de carreira e construção de projetos na maturidade. Empregabilidade, reflexão sobre vida produtiva da juventude à maturidade.
- **Módulo II – Autoconhecimento, Escolhas e Ciclo de Vida**
Objetiva à reflexão sobre diversas características do comportamento, identificação de competências e o reconhecimento do significado da aposentadoria na atualidade, alertando para o autodesenvolvimento e a multiplicidade de interesses.
- **Módulo III – Finanças Pessoais, Saúde e Qualidade de Vida**
Educação para constituição da reserva financeira e cuidados com a saúde física e mental.
- **Módulo IV – Mapeamento de Vida e Carreira Futura**
Apresenta uma visão dos principais fatores influenciadores para a elaboração do Plano de Ação para a transição de carreira.
- **Módulo V – Transferência de Conhecimento, Empreendedorismo, Opções de Carreira e Projeto de Vida**
Reforça a importância dos conhecimentos adquiridos ao longo da carreira, instruindo como construir o Projeto de Vida na transição de carreira.
- **Clínica de Reflexão**
Atendimento individual com orientações para endereçamento de pontos chave no processo de transição de cada um.

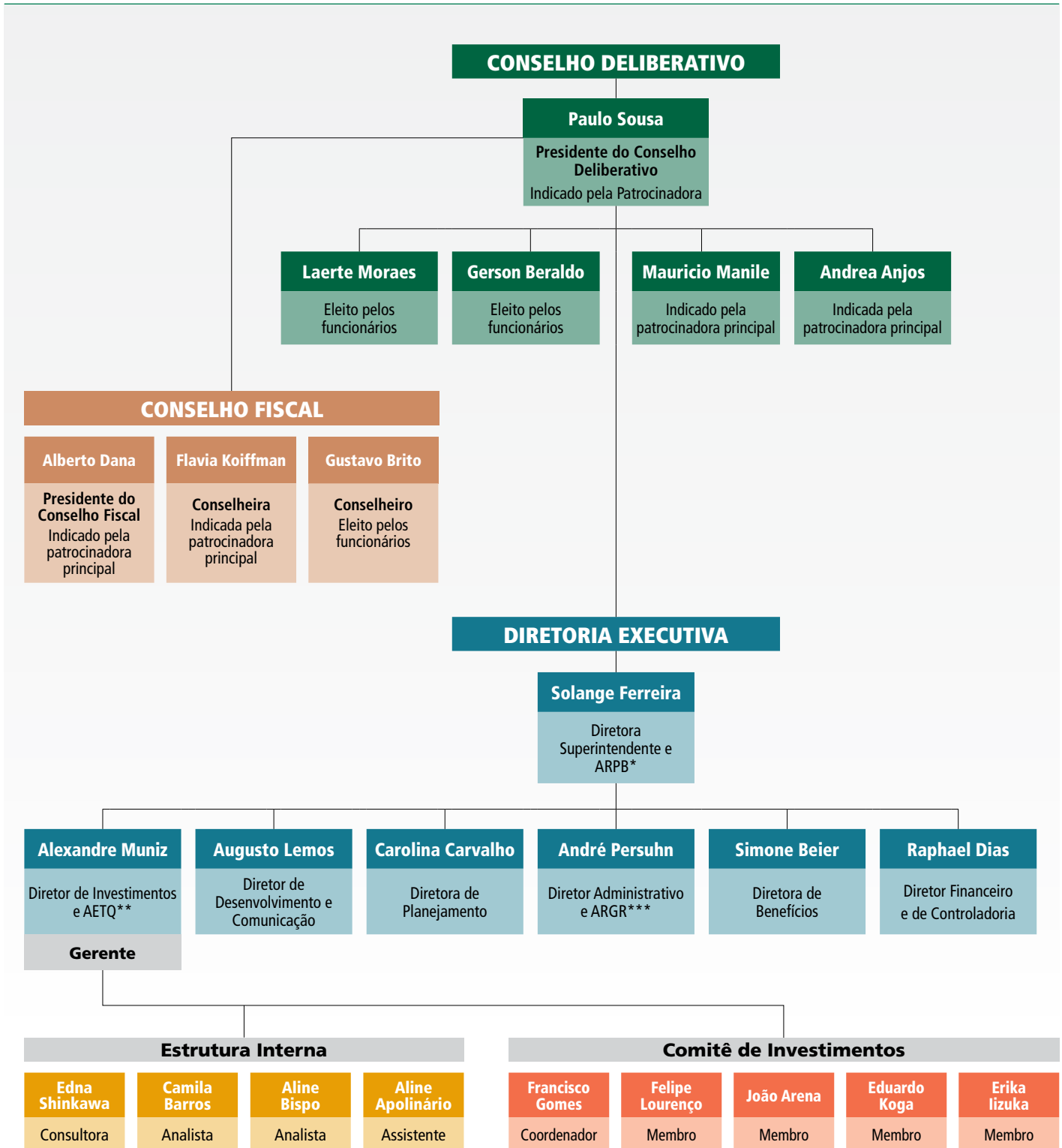


A Entidade é administrada e fiscalizada pelos seguintes órgãos: o Conselho Deliberativo, órgão máximo de deliberação, a Diretoria-Executiva, órgão de execução, e o Conselho Fiscal, órgão de controle interno. E conta com o Comitê de Investimentos, órgão de assessoria na gestão de recursos, e a estrutura interna para o atendimento ao participante e à realização das rotinas administrativas.

Gestão Administrativa



ORGANOGRAMA – 2022



* ARPB – Administradora Responsável pelos Planos de Benefícios
 ** AETQ – Administrador Estatutário Tecnicamente Qualificado
 *** ARGR – Administrador Responsável pela Gestão de Riscos

EXECUÇÃO ORÇAMENTÁRIA

(Acumulado em 2022 - Em R\$)

São as despesas realizadas pela CargillPrev para a administração dos planos de benefícios da Entidade.

CONTA	REALIZADO	ORÇADO	VARIÇÃO	
			R\$	%
DESPESAS	-R\$4.573.286,86	-R\$4.075.862,66	-R\$497.424,20	-12,20%
ADMINISTRAÇÃO DOS PLANOS PREVIDENCIAIS	-R\$4.571.831,83	-R\$4.075.862,66	-R\$495.969,17	-12,17%
PESSOAL E ENCARGOS	-R\$2.132.244,30	-R\$1.778.276,00	-R\$353.968,30	-19,91%
Pessoal próprio	-R\$2.132.244,30	-R\$1.778.276,00	-R\$353.968,30	-19,91%
TREINAMENTOS/CONGRESSOS E SEMINÁRIOS	-R\$45.799,40	-R\$20.000,04	-R\$25.799,36	-129,00%
VIAGENS E ESTADIAS	-R\$16.750,52	-R\$3.000,00	-R\$13.750,52	-458,35%
SERVIÇOS DE TERCEIROS	-R\$1.572.420,61	-R\$1.496.087,66	-R\$76.332,95	-5,10%
DESPESAS GERAIS	-R\$445.780,66	-R\$423.498,96	-R\$22.281,70	-5,26%
DEPRECIAÇÕES E AMORTIZAÇÕES	-R\$2.848,90	-R\$5.000,00	R\$2.151,10	43,02%
TRIBUTOS	-R\$355.987,44	-R\$350.000,00	-R\$5.987,44	-1,71%
OUTRAS DESPESAS	-R\$1.455,03	R\$0,00	-R\$1.455,03	-100,00%



Nesta seção você vê como o seu dinheiro está investido no mercado financeiro. A alocação dos recursos pelos segmentos de aplicação, os gestores de investimentos, o respeito aos limites da Política de Investimento e da legislação.

Gestão dos Investimentos



RENTABILIDADE POR SEGMENTOS

É o resultado dos investimentos da Entidade segundo os segmentos de aplicação, pelos planos Cargill I, Cargill II e Cargill III (Acumulado em 2022).

		SEGMENTOS	
RENDA FIXA	CARGILL I		10,69%
	CARGILL II		11,00%
	CARGILL III		11,85%
INVESTIMENTOS ESTRUTURADOS	CARGILL I		14,49%
	CARGILL II		14,05%
	CARGILL III		14,21%
INVESTIMENTOS NO EXTERIOR	CARGILL I	-1,60%	
	CARGILL II	-1,60%	
	CARGILL III	-	
RENDA VARIÁVEL	CARGILL I	-1,10%	
	CARGILL II		0,05%
	CARGILL III	-2,69%	
		INDICADORES	
IPCA			5,78%
CDI			12,38%
POUPANÇA			7,90%
IBOVESPA			4,69%

CDI – O Certificado de Depósito Interbancário é a mais conhecida referência para aplicações de renda fixa (rentabilidade bruta);

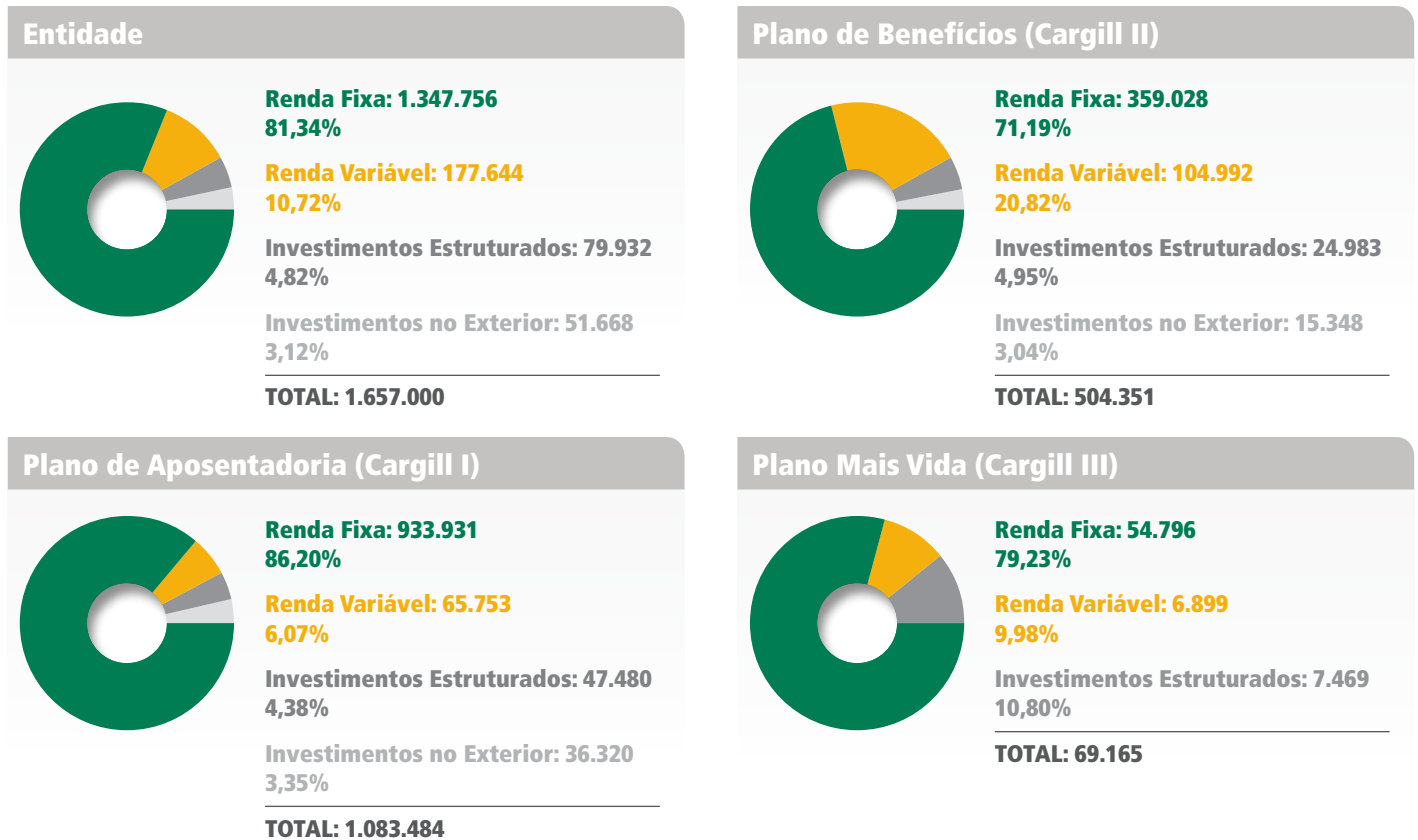
Caderneta de Poupança – É a modalidade de investimento mais popular do país;

IPCA – O Índice Nacional de Preços ao Consumidor Amplo mede a inflação oficial brasileira, calculado pelo IBGE;

Ibovespa – É o mais conhecido índice da bolsa brasileira (B3), utilizado como referência para aplicações de renda variável (cotação de fechamento).

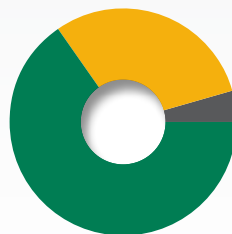
ALOCAÇÃO DOS RECURSOS

É a distribuição dos recursos da Entidade, consolidada e dos planos Cargill I, Cargill II e Cargill III, segundo os segmentos de aplicação (Em 31 de dezembro de 2022 - Em R\$ mil).



ALOCAÇÃO POR PLANO

É a distribuição dos recursos da Entidade segundo os planos Cargill I, Cargill II e Cargill III (Em 31 de dezembro de 2022 - Em R\$ mil).



Plano de Aposentadoria (Cargill I): 1.083.484
65,39%

Plano de Benefícios (Cargill II): 504.351
30,44%

Plano Mais Vida (Cargill III): 69.165
4,17%

Plano de Gestão Administrativa (PGA): 0
0,00%

TOTAL: 1.657.000

ADMINISTRAÇÃO DOS RECURSOS POR GESTOR

São os valores e percentuais administrados pelos gestores de recursos no fim de 2022 (em R\$ mil).

ENTIDADE		
Gestor de Recursos	Valor 2022	%
Itaú - Renda Fixa BD	735.720	44,40%
Itaú - Renda Fixa CD	536.102	32,35%
Western Asset - Renda Fixa	6.124	0,37%
FIDC BRF Clientes - Renda Fixa	9.913	0,60%
Pacífico - Renda Fixa	59.896	3,61%
Bradesco - RV P Multiporfolio	73.955	4,46%
BTG - RV A Multiporfolio	48.695	2,94%
TAG - RV A Multiporfolio	54.994	3,32%
Kinea - Multimercados Estruturados	19.787	1,19%
Solana - Multimercados Estruturados	20.259	1,22%
SPX - Multimercados Estruturados	21.139	1,28%
Giant - Multimercados Estruturados	18.747	1,13%
Nordea - Inv. Exterior	14.547	0,88%
Man - Inv. Exterior	12.088	0,73%
Morgan Stanley - Inv. Exterior	12.680	0,77%
Schroders - Inv. Exterior	12.353	0,75%
TOTAL	1.657.000	100,00%

PLANO DE BENEFÍCIOS (CARGILL II)		
Gestor de Recursos	Valor 2022	%
Itaú - Renda Fixa CD	334.832	66,39%
Western Asset - Renda Fixa	1.149	0,23%
FIDC BRF Clientes - Renda Fixa	2.157	0,43%
Pacífico - Renda Fixa	20.891	4,14%
Bradesco - RV P Multiporfolio	42.066	8,34%
BTG - RV A Multiporfolio	30.434	6,03%
TAG - RV A Multiporfolio	32.492	6,44%
Kinea - Multimercados Estruturados	6.194	1,23%
Solana - Multimercados Estruturados	6.284	1,25%
SPX - Multimercados Estruturados	6.637	1,32%
Giant - Multimercados Estruturados	5.869	1,16%
Nordea - Inv. Exterior	4.476	0,89%
Man - Inv. Exterior	3.720	0,74%
Morgan Stanley - Inv. Exterior	3.623	0,72%
Schroders - Inv. Exterior	3.530	0,70%
TOTAL	504.351	100,00%

PLANO DE APOSENTADORIA (CARGILL I)		
Gestor de Recursos	Valor 2022	%
Itaú - Renda Fixa BD	735.720	67,90%
Itaú - Renda Fixa CD	153.171	14,14%
Western Asset - Renda Fixa	4.976	0,46%
FIDC BRF Clientes - Renda Fixa	7.756	0,72%
Pacífico - Renda Fixa	32.308	2,98%
Bradesco - RV P Multiporfolio	30.089	2,78%
BTG - RV A Multiporfolio	15.872	1,46%
TAG - RV A Multiporfolio	19.792	1,83%
Kinea - Multimercados Estruturados	11.729	1,08%
Solana - Multimercados Estruturados	12.109	1,12%
SPX - Multimercados Estruturados	12.514	1,15%
Giant - Multimercados Estruturados	11.129	1,03%
Nordea - Inv. Exterior	10.071	0,93%
Man - Inv. Exterior	8.369	0,77%
Morgan Stanley - Inv. Exterior	9.057	0,84%
Schroders - Inv. Exterior	8.823	0,81%
TOTAL	1.083.484	100,00%

PLANO MAIS VIDA (CARGILL III)		
Gestor de Recursos	Valor 2022	%
Itaú - Renda Fixa CD	48.099	69,54%
Pacífico - Renda Fixa	6.697	9,68%
Bradesco - RV P Multiporfolio	1.799	2,60%
BTG - RV A Multiporfolio	2.390	3,46%
TAG - RV A Multiporfolio	2.710	3,92%
Kinea - Multimercados Estruturados	1.865	2,70%
Solana - Multimercados Estruturados	1.866	2,70%
SPX - Multimercados Estruturados	1.988	2,87%
Giant - Multimercados Estruturados	1.750	2,53%
TOTAL	69.165	100,00%

MODALIDADES DE APLICAÇÃO

Mostra os recursos da CargillPrev no fim de 2022, consolidados e segregados por plano (em R\$ mil).

Segmento	2022				
	Entidade	Plano de Aposentadoria (Cargill I)	Plano de Benefícios (Cargill II)	Plano Mais Vida (Cargill III)	PGA
Renda Fixa	1.347.756	933.931	359.028	54.796	-
Carteira	-	-	-	-	-
Fundos de Investimentos	1.347.756	933.931	359.028	54.796	-
Valores a Pagar/Receber	-	-	-	-	-
Caixa (Administrado + Própria)	-	-	-	-	-
Renda Variável	177.644	65.753	104.992	6.899	-
Carteira	-	-	-	-	-
Fundos de Investimentos	177.644	65.753	104.992	6.899	-
Imóveis	-	-	-	-	-
Empréstimos	-	-	-	-	-
Investimentos Estruturados	79.932	47.480	24.983	7.469	-
Investimentos no Exterior	51.668	36.320	15.348	-	-
Total do Patrimônio da Entidade	1.657.000	1.083.484	504.351	69.165	-

LIMITES DE ALOCAÇÃO X POLÍTICA DE INVESTIMENTO X LEGISLAÇÃO

Mostra a alocação dos investimentos da CargillPrev no fim de 2022, segregados por planos, e os limites estabelecidos pela Política de Investimentos da Entidade e pela legislação.

PLANO DE APOSENTADORIA (CARGILL I)					
Segmento	Alocação 2022	Política de Investimento			Limite Legal (Res. CMN 4994)
		Mínimo	Máximo	Alvo	
Renda Fixa	86,20%	15,00%	100,00%	85,68%	100,00%
Renda Variável	6,07%	0,00%	50,00%	8,56%	70,00%
Estruturado	4,38%	0,00%	15,00%	3,42%	20,00%
Imobiliário	0,00%	0,00%	10,00%	0,00%	20,00%
Operações com participante	0,00%	0,00%	0,00%	0,00%	15,00%
Exterior	3,35%	0,00%	10,00%	2,34%	10,00%

PLANO DE BENEFÍCIOS (CARGILL II)					
Segmento	Alocação 2022	Política de Investimento			Limite Legal (Res. CMN 4994)
		Mínimo	Máximo	Alvo	
Renda Fixa	71,19%	37,00%	100,00%	58,50%	100,00%
Renda Variável	20,82%	0,00%	50,00%	18,00%	70,00%
Estruturado	4,95%	0,00%	15,00%	14,00%	20,00%
Imobiliário	0,00%	0,00%	10,00%	0,00%	20,00%
Operações com participante	0,00%	0,00%	0,00%	0,00%	15,00%
Exterior	3,04%	0,00%	8,00%	9,50%	10,00%

PLANO MAIS VIDA (CARGILL III)					
Segmento	Alocação 2022	Política de Investimento			Limite Legal (Res. CMN 4994)
		Mínimo	Máximo	Alvo	
Renda Fixa	79,23%	37,00%	100,00%	58,50%	100,00%
Renda Variável	9,98%	0,00%	50,00%	18,00%	70,00%
Estruturado	10,80%	0,00%	15,00%	14,00%	20,00%
Imobiliário	0,00%	0,00%	10,00%	0,00%	20,00%
Operações com participante	0,00%	0,00%	0,00%	0,00%	15,00%
Exterior	0,00%	0,00%	10,00%	9,50%	10,00%

PLANO DE GESTÃO ADMINISTRATIVA (PGA)					
Segmento	Alocação 2022	Política de Investimento			Limite Legal (Res. CMN 4994)
		Mínimo	Máximo	Alvo	
Renda Fixa	100,00%	100,00%	100,00%	100,00%	100,00%

RESUMO DA POLÍTICA DE INVESTIMENTO PARA 2023

É o documento que estabelece as regras e condições para a aplicação dos recursos dos planos de benefícios administrados pela CargillPrev no mercado financeiro. A Política de Investimento é desenvolvida com base no grau de tolerância a risco e objetivos de investimentos de longo prazo, garantindo uma gestão prudente e eficiente, visando à manutenção do equilíbrio entre seus ativos (aplicações financeiras) e passivo (dívidas).

PERÍODO DE REFERÊNCIA
Janeiro a Dezembro de 2023

INFORMAÇÕES DA ENTIDADE		
Código: 206	Sigla: CARGILLPREV	Plano de Aposentadoria CargillPrev: 1988.000874
Código: 206	Sigla: CARGILLPREV	Plano de Benefícios CargillPrev: 2010.00538
Código: 206	Sigla: CARGILLPREV	Plano Mais Vida: 4002.060047
Código: 206	Sigla: CARGILLPREV	Plano de Gestão Administrativa (PGA): 9970.000000

ADMINISTRADOR ESTATUTÁRIO TECNICAMENTE QUALIFICADO				
Período	Segmento	Nome	CPF	Cargo
2023 - 2027	Plano	Alexandre Muniz da Silva	265.084.188-58	Diretor de Investimentos

TAXA MÍNIMA ATUARIAL / ÍNDICE DE REFERÊNCIA				
PLANO DE APOSENTADORIA CARGILLPREV				
Participação %	Plano/Segmento	Percentual Indexador	Indexador	Taxa de Juros % a.a.
	Plano	100%	IPCA	5,21%
86,20%	Renda Fixa	100%	CDI	0,50%
6,07%	Renda Variável	100%	Ibovespa	0,00%
4,38%	Estruturado	100%	CDI	2,00%
0,00%	Imobiliário	100%	IPCA	5,21%
0,00%	Operações com participantes	100%	IPCA	5,21%
3,35%	Exterior	100%	BARCLAYS GLOBAL AGG BOND	0,00%

PLANO DE BENEFÍCIOS CARGILLPREV				
Participação %	Plano/Segmento	Percentual Indexador	Indexador	Taxa de Juros % a.a.
	Plano	100%	38% (CDI + 1,20% a.a.) + 20,50% (CDI + 1,00 a.a.) + 18,00% IBOVESPA + 14,00% (CDI + 2,00% a.a.) + 9,50% BARCLAYS GLOBAL AGG BOND	0,00%
71,19%	Renda Fixa	100%	CDI	0,50%
20,82%	Renda Variável	100%	Ibovespa	0,00%
4,95%	Estruturado	100%	CDI	2,00%
0,00%	Imobiliário	100%	CDI	0,50%
0,00%	Operações com Participantes	100%	CDI	0,50%
3,04%	Exterior	100%	BARCLAYS GLOBAL AGG BOND	0,00%

PLANO MAIS VIDA				
Participação %	Plano/Segmento	Percentual Indexador	Indexador	Taxa de Juros % a.a.
	Plano	100%	38% (CDI + 1,20% a.a.) + 20,50% (CDI + 1,00 a.a.) + 18,00% IBOVESPA + 14,00% (CDI + 2,00% a.a.) + 9,50% BARCLAYS GLOBAL AGG BOND	0,00%
79,23%	Renda Fixa	100%	CDI	0,50%
9,98%	Renda Variável	100%	Ibovespa	0,00%
10,80%	Estruturado	100%	CDI	2,00%
0,00%	Imobiliário	100%	CDI	0,50%
0,00%	Operações com Participantes	100%	CDI	0,50%
0,00%	Exterior	100%	BARCLAYS GLOBAL AGG BOND	0,00%

PLANO DE GESTÃO ADMINISTRATIVA (PGA)				
Participação %	Plano/Segmento	Percentual Indexador	Indexador	Taxa de Juros % a.a.
	Plano	100%	CDI	0,00
100,00%	Renda Fixa	100%	CDI	0,00

ALOCAÇÃO DOS RECURSOS

PLANO DE APOSENTADORIA CARGILLPREV			
Segmento	Mínimo %	Máximo %	Alvo %
Renda Fixa	15,00%	100,00%	85,68%
Renda Variável	0,00%	50,00%	8,56%
Estruturado	0,00%	15,00%	3,42%
Imobiliário	0,00%	10,00%	0,00%
Operações com participantes	0,00%	0,00%	0,00%
Exterior	0,00%	10,00%	2,34%

PLANO DE BENEFÍCIOS CARGILLPREV			
Segmento	Mínimo %	Máximo %	Alvo %
Renda Fixa	37,00%	100,00%	58,50%
Renda Variável	0,00%	50,00%	18,00%
Estruturado	0,00%	15,00%	14,00%
Imobiliário	0,00%	10,00%	0,00%
Operações com participantes	0,00%	0,00%	0,00%
Exterior	0,00%	10,00%	9,50%

PLANO MAIS VIDA			
Segmento	Mínimo %	Máximo %	Alvo %
Renda Fixa	37,00%	100,00%	58,50%
Renda Variável	0,00%	50,00%	18,00%
Estruturado	0,00%	15,00%	14,00%
Imobiliário	0,00%	10,00%	0,00%
Operações com participantes	0,00%	0,00%	0,00%
Exterior	0,00%	10,00%	9,50%

PLANO DE GESTÃO ADMINISTRATIVA (PGA)			
Segmento	Mínimo %	Máximo %	Alvo %
Renda Fixa	100,00%	100,00%	100,00%

(1) A CargillPrev observa os princípios de responsabilidade socioambiental? **Sim**
(2) Utiliza Derivativos? Planos Básico e Suplementar: **Sim**; PGA: **Não**
(3) Avaliação prévia dos riscos envolvidos? **Sim**
(4) Existência de sistema de controles internos? **Sim**
(5) O plano possui Perfis de Investimentos? **Sim**

ALOCAÇÃO POR EMISSOR

PLANO DE APOSENTADORIA CARGILLPREV			
Emissor	Legal	CV	Não Aplica
Tesouro Nacional	100%	100%	
Instituição financeira bancária autorizada a funcionar pelo Bacen	20%	20%	
Demais Emissores	10%	10%	

PLANO DE BENEFÍCIOS CARGILLPREV			
Emissor	Legal	CD	Não Aplica
Tesouro Nacional	100%	100%	
Instituição financeira bancária autorizada a funcionar pelo Bacen	20%	20%	
Demais Emissores	10%	10%	

PLANO MAIS VIDA			
Emissor	Legal	CD	Não Aplica
Tesouro Nacional	100%	100%	
Instituição financeira bancária autorizada a funcionar pelo Bacen	20%	20%	
Demais Emissores	10%	10%	

PLANO DE GESTÃO ADMINISTRATIVA (PGA)			
Emissor	Legal	PGA	Não Aplica
Tesouro Nacional	100%	100%	
Instituição financeira bancária autorizada a funcionar pelo Bacen	20%	20%	
Demais Emissores	10%	10%	

CONCENTRAÇÃO POR EMISSOR

PLANO DE APOSENTADORIA CARGILLPREV			
Emissor	Legal	PI	Não Aplica
Instituição financeira (bancária, não bancárias e cooperativas de crédito autorizada pelo BACEN)	25%	25%	
FIDC e FIC-FIDC **	25%	25%	
ETF, negociado em bolsa, referenciado em índices de Renda Fixa, Renda Variável ou exterior	25%	25%	
FI classificado no segmento estruturado, FICFI classificado no segmento estruturado **, FIP ***	25%	25%	
FII e FIC-FII **	25%	25%	
FI constituídos no Brasil de que tratam os incisos III e IV do art. 26 e FIC-FI constituídos no Brasil de que tratam os incisos III e IV do art. 26**	25%	25%	
Patrimônio separado constituído nas emissões de certificado de recebíveis com a adoção de regime fiduciário*	25%	25%	
Fundo de investimento constituído no exterior de que trata o inciso II do art. 26	15%	15%	
Do emissor listado na alínea "d" do inciso III do art. 21	15%	15%	
De uma mesma classe ou série de títulos ou valores mobiliários de renda fixa.	25%	25%	
Quantidade de ações que representem capital total e capital votante de uma mesma companhia aberta	25%	25%	

* Emissões de certificados de recebíveis com a adoção de regime fiduciário, considera-se como emissor cada patrimônio separado constituído com a adoção do referido regime.

§ 2º. O limite estabelecido nas alíneas "b", "d", "e" e "f" do inciso II do caput

** não se aplica o limite de 25% nos FIC-FI, desde que suas aplicações observem os limites do art. 28.

*** não se aplica o limite de 25% nos FIP que invistam pelo menos 90% do PL em cotas de outros FIP, desde que suas aplicações observem os limites do art. 28.

PLANO DE BENEFÍCIOS CARGILLPREV			
Emissor	Legal	PI	Não Aplica
Instituição financeira (bancária, não bancárias e cooperativas de crédito autorizada pelo BACEN)	25%	25%	
FIDC e FIC-FIDC **	25%	25%	
ETF, negociado em bolsa, referenciado em índices de Renda Fixa, Renda Variável ou exterior	25%	25%	
FI classificado no segmento estruturado, FICFI classificado no segmento estruturado **, FIP ***	25%	25%	
FII e FIC-FII **	25%	25%	
FI constituídos no Brasil de que tratam os incisos III e IV do art. 26 e FIC-FI constituídos no Brasil de que tratam os incisos III e IV do art. 26**	25%	25%	
Patrimônio separado constituído nas emissões de certificado de recebíveis com a adoção de regime fiduciário*	25%	25%	
Fundo de investimento constituído no exterior de que trata o inciso II do art. 26	15%	15%	
Do emissor listado na alínea "d" do inciso III do art. 21	15%	15%	
De uma mesma classe ou série de títulos ou valores mobiliários de renda fixa.	25%	25%	
Quantidade de ações que representem capital total e capital votante de uma mesma companhia aberta	25%	25%	

PLANO MAIS VIDA			
Emissor	Legal	PI	Não Aplica
Instituição financeira (bancária, não bancárias e cooperativas de crédito autorizada pelo BACEN)	25%	25%	
FIDC e FIC-FIDC **	25%	25%	
ETF, negociado em bolsa, referenciado em índices de Renda Fixa, Renda Variável ou exterior	25%	25%	
FI classificado no segmento estruturado, FICFI classificado no segmento estruturado **, FIP ***	25%	25%	
FII e FIC-FII **	25%	25%	
FI constituídos no Brasil de que tratam os incisos III e IV do art. 26 e FIC-FI constituídos no Brasil de que tratam os incisos III e IV do art. 26**	25%	25%	
Patrimônio separado constituído nas emissões de certificado de recebíveis com a adoção de regime fiduciário*	25%	25%	
Fundo de investimento constituído no exterior de que trata o inciso II do art. 26	15%	15%	
Do emissor listado na alínea "d" do inciso III do art. 21	15%	15%	
De uma mesma classe ou série de títulos ou valores mobiliários de renda fixa.	25%	25%	
Quantidade de ações que representem capital total e capital votante de uma mesma companhia aberta	25%	25%	

PLANO DE GESTÃO ADMINISTRATIVA (PGA)			
Emissor	Legal	PI	Não Aplica
Instituição financeira (bancária, não bancárias e cooperativas de crédito autorizada pelo BACEN)	25%	25%	
FIDC e FIC-FIDC **	25%	25%	
ETF, negociado em bolsa, referenciado em índices de Renda Fixa, Renda Variável ou exterior	25%	25%	
FI classificado no segmento estruturado, FICFI classificado no segmento estruturado **, FIP ***	25%	25%	
FII e FIC-FII **	25%	25%	
FI constituídos no Brasil de que tratam os incisos III e IV do art. 26 e FIC-FI constituídos no Brasil de que tratam os incisos III e IV do art. 26**	25%	25%	
Patrimônio separado constituído nas emissões de certificado de recebíveis com a adoção de regime fiduciário*	25%	25%	
Fundo de investimento constituído no exterior de que trata o inciso II do art. 26	15%	15%	
Do emissor listado na alínea "d" do inciso III do art. 21	15%	15%	
De uma mesma classe ou série de títulos ou valores mobiliários de renda fixa.	25%	25%	
Quantidade de ações que representem capital total e capital votante de uma mesma companhia aberta	25%	25%	

* Emissões de certificados de recebíveis com a adoção de regime fiduciário, considera-se como emissor cada patrimônio separado constituído com a adoção do referido regime.

§ 2º. O limite estabelecido nas alíneas "b", "d", "e" e "f" do inciso II do caput

** não se aplica o limite de 25% nos FIC-FI, desde que suas aplicações observem os limites do art. 28.

*** não se aplica o limite de 25% nos FIP que invistam pelo menos 90% do PL em cotas de outros FIP, desde que suas aplicações observem os limites do art. 28.

CONTROLE DE RISCOS

PLANO DE APOSENTADORIA, PLANO DE BENEFÍCIOS, PLANO MAIS VIDA E PGA

Os riscos em questão são aqueles aos quais a CargillPrev acredita estar exposta e, portanto, precisa monitorá-los de forma mais ativa. São eles:

- | | |
|-----------------------|------------------------------------------|
| (1) Risco Mercado | (4) Risco Operacional |
| (2) Risco de Crédito | (5) Risco Legal |
| (3) Risco de Liquidez | (6) Risco Sistêmico |
| | (7) Risco relacionado à sustentabilidade |

Realiza o apuração de ativos financeiros: Sim	Dispõe de Manual: Sim
Possui modelo proprietário de risco: Sim	Dispõe de Manual: Sim
Realiza Estudos de ALM: Sim	

As contas da Entidade estão apresentadas em atendimento às disposições legais, sendo compostas pelos seguintes documentos: Relatório dos auditores independentes; Balanço patrimonial consolidado; Demonstração da mutação do patrimônio social consolidada; Demonstração do Plano de Gestão Administrativa (PGA); Demonstração do ativo líquido dos planos de benefícios e do PGA; Demonstração da mutação do ativo líquido dos planos de benefícios e do PGA; Demonstração das provisões técnicas dos planos de benefícios; e Notas explicativas às demonstrações contábeis.

Gestão Contábil



RELATÓRIO DO AUDITOR INDEPENDENTE SOBRE AS DEMONSTRAÇÕES CONTÁBEIS CONSOLIDADAS E INDIVIDUAIS POR PLANO DE BENEFÍCIO

Aos Diretores, Participantes e Patrocinadores da
CargillPrev - Sociedade de Previdência Complementar
São Paulo - SP

Opinião

Examinamos as demonstrações contábeis da CargillPrev - Sociedade de Previdência Complementar (“Entidade”), que compreendem o balanço patrimonial consolidado (representado pelo somatório de todos os planos de benefícios administrados pela Entidade, aqui denominado de consolidado, por definição das normas do Conselho Nacional de Previdência Complementar - CNPC) em 31 de dezembro de 2022 e as respectivas demonstrações consolidadas da mutação do patrimônio social e do plano de gestão administrativa, e as demonstrações individuais por plano de benefício, que compreendem a demonstração do ativo líquido, da mutação do ativo líquido e das provisões técnicas dos planos para o exercício findo nessa data, bem como as correspondentes notas explicativas, incluindo o resumo das principais políticas contábeis.

Em nossa opinião, as demonstrações contábeis acima referidas apresentam adequadamente, em todos os aspectos relevantes, a posição patrimonial e financeira consolidada da CargillPrev - Sociedade de Previdência Complementar e individual por plano de benefício em 31 de dezembro de 2022 e o desempenho de suas operações para o exercício findo nessa data, de acordo com as práticas contábeis adotadas no Brasil aplicáveis às entidades reguladas CNPC.

Base para opinião

Nossa auditoria foi conduzida de acordo com as normas brasileiras e internacionais de auditoria. Nossas responsabilidades, em conformidade com tais normas, estão descritas na seção a seguir intitulada “Responsabilidades do auditor pela auditoria das demonstrações contábeis consolidadas e individuais por plano de benefício”. Somos independentes em relação à Entidade, de acordo com os princípios éticos relevantes previstos no Código de Ética Profissional do Contador e nas normas profissionais emitidas pelo Conselho Federal de Contabilidade - CFC, e cumprimos com as demais responsabilidades éticas de acordo com essas normas. Acreditamos que a evidência de auditoria obtida é suficiente e apropriada para fundamentar nossa opinião.

Responsabilidades da Diretoria Executiva e da governança pelas demonstrações contábeis consolidadas e individuais por plano de benefício

A Diretoria Executiva é responsável pela elaboração e adequada apresentação das demonstrações contábeis consolidadas e individuais por plano de benefício de acordo com as práticas contábeis adotadas no Brasil aplicáveis às entidades reguladas pelo CNPC e pelos controles internos que ela determinou como necessários para permitir a elaboração de demonstrações contábeis consolidadas e individuais por plano de benefício livres de distorção relevante, independentemente se causada por fraude ou erro.

Na elaboração das demonstrações contábeis consolidadas e individuais por plano de benefício, a Diretoria Executiva é responsável pela avaliação da capacidade de a Entidade continuar operando e divulgando, quando aplicável, os assuntos relacionados com a sua continuidade operacional e com o uso dessa base contábil na elaboração das demonstrações contábeis consolidadas e individuais por plano de benefício, a não ser que a Diretoria Executiva pretenda liquidar a Entidade ou cessar suas operações, ou não tenha nenhuma alternativa realista para evitar o encerramento das operações.

Os responsáveis pela governança da Entidade são aqueles com responsabilidade pela supervisão do processo de elaboração das demonstrações contábeis consolidadas e individuais por plano de benefício.

Responsabilidades do auditor pela auditoria das demonstrações contábeis consolidadas e individuais por plano de benefício

Nossos objetivos são obter segurança razoável de que as demonstrações contábeis consolidadas e individuais por plano de benefício, tomadas em conjunto, estão livres de distorção relevante, independentemente se causada por fraude ou erro, e emitir relatório de auditoria contendo nossa opinião. Segurança razoável é um alto nível de segurança, mas não uma garantia de que a auditoria realizada de acordo com as normas brasileiras e internacionais de auditoria sempre detecta as eventuais distorções relevantes existentes. As distorções podem ser decorrentes de fraude ou erro e são consideradas relevantes quando, individualmente ou em conjunto, possam influenciar, dentro de uma perspectiva razoável, as decisões econômicas dos usuários tomadas com base nas referidas demonstrações contábeis consolidadas e individual por plano de benefício.

Como parte de uma auditoria realizada de acordo com as normas brasileiras e internacionais de auditoria, exercemos julgamento profissional e mantemos ceticismo profissional ao longo da auditoria. Além disso:

- Identificamos e avaliamos os riscos de distorção relevante nas demonstrações contábeis consolidadas e individual por plano de benefício, independentemente se causada por fraude ou erro, planejamos e executamos procedimentos de auditoria em resposta a tais riscos, bem como obtemos evidência de auditoria apropriada e suficiente para fundamentar nossa opinião. O risco de não detecção de distorção relevante resultante de fraude é maior do que o proveniente de erro, já que a fraude pode envolver o ato de burlar os controles internos, conluio, falsificação, omissão ou representações falsas intencionais.
- Obtemos entendimento dos controles internos relevantes para a auditoria para planejarmos procedimentos de auditoria apropriados às circunstâncias, mas não com o objetivo de expressarmos opinião sobre a eficácia dos controles internos da Entidade.
- Avaliamos a adequação das políticas contábeis utilizadas e a razoabilidade das estimativas contábeis e respectivas divulgações feitas pela Diretoria Executiva.
- Concluímos sobre a adequação do uso, pela Diretoria Executiva, da base contábil de continuidade operacional e, com base nas evidências de auditoria obtidas, se existe incerteza relevante em relação a eventos ou condições que possam levantar dúvida significativa em relação à capacidade de continuidade operacional da Entidade. Se concluirmos que existe incerteza relevante, devemos chamar a atenção em nosso relatório de auditoria para as respectivas divulgações nas demonstrações contábeis consolidadas e individuais por plano de benefício ou incluir modificação em nossa opinião, se as divulgações forem inadequadas. Nossas conclusões estão fundamentadas nas evidências de auditoria obtidas até a data de nosso relatório. Todavia, eventos ou condições futuras podem levar a Entidade a não mais se manter em continuidade operacional.
- Avaliamos a apresentação geral, a estrutura e o conteúdo das demonstrações contábeis consolidadas e individual por plano de benefício, inclusive as divulgações e se as demonstrações contábeis consolidadas e individual por plano de benefício representam as correspondentes transações e os eventos de maneira compatível com o objetivo de apresentação adequada.

Comunicamo-nos com os responsáveis pela governança a respeito, entre outros aspectos, do alcance e da época dos trabalhos de auditoria planejados e das constatações significativas de auditoria, inclusive as deficiências significativas nos controles internos que, eventualmente, tenham sido identificadas durante nossos trabalhos.

São Paulo, 28 de março de 2023

DELOITTE TOUCHE TOHMATSU
Auditores Independentes Ltda.
CRC nº 2 SP 011609/O-8

Wellington França Da Silva
Contador
CRC nº 1 SP 260165/O-1

Demonstrações Contábeis em 31 de dezembro de 2022 e 2021

Março de 2023

BALANÇO PATRIMONIAL - CONSOLIDADO

Em 31 de dezembro de 2022 e 2021

(em R\$ mil)

Ativo	NE	2022	2021	Passivo	NE	2022	2021
Disponível	4	259	946	Exigível operacional	8	3.099	1.276
Realizável		1.670.065	1.501.296	Gestão Previdencial		2.227	964
Gestão Previdencial	5	13.065	12.096	Gestão Administrativa		403	288
Investimentos	6	1.657.000	1.489.200	Investimentos		469	24
Ativos Financeiros de Créditos Privados		-	213.982	Exigível contingencial	9	197	171
Fundos de Investimentos		1.657.000	1.275.218	Gestão Previdencial		197	171
Imobilizado e Intangível		-	3	Patrimônio Social		1.667.028	1.500.798
Imobilizado	7	-	3	Patrimônio de Cobertura do Plano	11	1.584.125	1.426.265
				Provisões Matemáticas		1.584.125	1.426.265
				Benefícios Concedidos		672.568	596.552
				Benefícios a Conceder		911.557	829.713
				Fundos		82.903	74.533
				Fundos Previdenciais		82.852	74.287
				Fundos Administrativos		51	246
Total do Ativo		1.670.324	1.502.245	Total do Passivo		1.670.324	1.502.245

As Notas explicativas da Administração são parte integrante das Demonstrações Contábeis.

SOLANGE MARQUES FERREIRA
DIRETORA SUPERINTENDENTE
CPF: 025.593.698-26

RAPHAEL NEVES DIAS
DIRETOR FINANCEIRO E CONTROLADORIA
CPF: 216.182.398-13

RODRIGO FRANCISCO DO PRADO SILVA
CONTADOR – CRC 1SP-221255/O-0
CPF: 011.932.857-71

DEMONSTRAÇÕES DAS MUTAÇÕES DO PATRIMÔNIO SOCIAL (DMPS) – CONSOLIDADO

Exercícios findos em 31 de dezembro de 2022 e 2021

(em R\$ mil)

	31.12.22	31.12.21	Var. %
A) Patrimônio Social – Início do Exercício	1.500.798	1.384.325	8,41
1. Adições	250.618	190.836	31,33
(+) Contribuições Previdenciais	96.612	88.694	8,93
(+) Portabilidade	1.499	1.871	(19,88)
(+) Outras Adições Previdenciais	-	699	(100,00)
(+) Resultado Positivo Líquido dos Investimentos - Gestão Previdencial	148.130	95.395	55,28
(+) Reversão Líquida de Contingências - Gestão Previdencial	-	33	(100,00)
(+) Receitas Administrativas	4.377	4.144	5,62
2. Destinações	84.388	74.363	13,48
(-) Benefícios	57.883	50.293	15,09
(-) Resgates	7.889	9.019	(12,53)
(-) Portabilidade	6.021	4.987	20,73
(-) Desonerações de Contribuições de Patrocinador(es)	5.713	3.840	48,78
(-) Compensação de fluxos previdenciais	2.283	2.281	0,09
(-) Outras Deduções	-	3	100,00
(-) Constituição Líquida de Contingências - Gestão Previdencial	27	-	(100,00)
(-) Despesas Administrativas	4.572	3.940	16,04
3. Acréscimo/(Decréscimo) no Patrimônio Social (1-2)	166.230	116.473	42,72
(+/-) Provisões Matemáticas	157.860	108.063	46,08
(+/-) Fundos Previdenciais	8.565	8.206	4,37
(+/-) Fundos Administrativos	(195)	204	(195,59)
B) Patrimônio Social - Final do Exercício(A+3)	1.667.028	1.500.798	11,08

As Notas explicativas da Administração são parte integrante das Demonstrações Contábeis.

SOLANGE MARQUES FERREIRA
DIRETORA SUPERINTENDENTE
CPF: 025.593.698-26

RAPHAEL NEVES DIAS
DIRETOR FINANCEIRO E CONTROLADORIA
CPF: 216.182.398-13

RODRIGO FRANCISCO DO PRADO SILVA
CONTADOR – CRC 1SP-221255/O-0
CPF: 011.932.857-71

DEMONSTRAÇÕES DO PLANO DE GESTÃO ADMINISTRATIVA (DPGA) – CONSOLIDADO

Exercícios findos em 31 de dezembro de 2022 e 2021

(em R\$ mil)

	31.12.22	31.12.21	Var. %
A) Fundo Administrativo - Início do Exercício	246	42	485,71
1. Custeio da Gestão Administrativa	4.377	4.144	5,62
1.1. Receitas	4.377	4.144	5,62
Custeio Administrativo da Gestão Previdencial	2.283	2.281	0,09
Custeio Administrativo dos Investimentos	2.093	1.863	12,35
Outras Receitas	1	-	100,00
2. Despesas Administrativas	4.572	3.940	16,04
2.1. Administração dos Planos Previdenciais	4.571	3.940	16,02
Pessoal e Encargos	2.131	1.709	24,69
Treinamentos/Congressos e Seminários	46	18	155,56
Viagens e Estadias	17	-	100,00
Serviços de Terceiros	1.571	1.442	8,95
Despesas Gerais	446	431	3,48
Depreciações e Amortizações	3	4	(25,00)
Tributos	357	336	6,25
2.6. Outras Despesas	1	-	100,00
6. Sobra/(Insuficiência) da Gestão Administrativa (1-2)	(195)	204	(195,59)
7. Constituição/(Reversão) do Fundo Administrativo (6)	(195)	204	(195,59)
8. Operações Transitórias			-
B) Fundo Administrativo - Final do Exercício (A+7+8)	51	246	(79,27)

As Notas explicativas da Administração são parte integrante das Demonstrações Contábeis.

SOLANGE MARQUES FERREIRA
DIRETORA SUPERINTENDENTE
CPF: 025.593.698-26

RAPHAEL NEVES DIAS
DIRETOR FINANCEIRO E CONTROLADORIA
CPF: 216.182.398-13

RODRIGO FRANCISCO DO PRADO SILVA
CONTADOR – CRC 1SP-221255/O-0
CPF: 011.932.857-71

DEMONSTRAÇÕES DAS MUTAÇÕES DO ATIVO LÍQUIDO (DMAL) – PLANO DE APOSENTADORIA CARGILLPREV

Exercícios findos em 31 de dezembro de 2022 e 2021

(em R\$ mil)

	31.12.22	31.12.21	Var. %
A) Ativo Líquido - Início do Exercício	1.217.306	1.138.982	6,88
1. Adições	184.660	171.817	7,47
(+) Contribuições	37.513	42.752	(12,25)
(+) Migração de Planos	25.955	30.045	(13,61)
(+) Portabilidade	-	905	(100,00)
(+) Resultado Positivo Líquido dos Investimentos - Gestão Previdencial	121.192	97.383	24,45
(+) Reversão Líquida de Contingências - Gestão Previdencial	-	33	(100,00)
(+) Outras Adições	-	699	(100,00)
2. Destinações	317.191	93.493	239,27
(-) Benefícios	50.697	46.460	9,12
(-) Resgates	2.540	7.346	(65,42)
(-) Portabilidade	1.976	1.810	9,17
(-) Migração entre Planos	257.378	30.045	756,64
(-) Desonerações de Contribuições de Patrocinador(es)	903	3.840	(76,48)
(-) Compensação de fluxos previdenciais	1.835	1.996	(8,07)
(-) Constituição Líquida de Contingências - Gestão Previdencial	27	-	(100,00)
(-) Custeio Administrativo	1.835	1.996	(8,07)
3. Acréscimo/(Decréscimo) no Ativo Líquido (1-2)	(132.531)	78.324	(269,21)
(+/-) Provisões Matemáticas	(133.261)	75.350	(279,86)
(+/-) Fundos Previdenciais	730	2.974	(75,45)
B) Ativo Líquido - Final do Exercício (A+3)	1.084.775	1.217.306	(10,89)
C) Fundos não previdenciais	(229)	204	(212,25)
(+/-) Fundos Administrativos	(229)	204	(212,25)

As Notas explicativas da Administração são parte integrante das Demonstrações Contábeis.

SOLANGE MARQUES FERREIRA
DIRETORA SUPERINTENDENTE
CPF: 025.593.698-26

RAPHAEL NEVES DIAS
DIRETOR FINANCEIRO E CONTROLADORIA
CPF: 216.182.398-13

RODRIGO FRANCISCO DO PRADO SILVA
CONTADOR – CRC 1SP-221255/O-0
CPF: 011.932.857-71

DEMONSTRAÇÕES DAS MUTAÇÕES DO ATIVO LÍQUIDO (DMAL) – PLANO DE BENEFÍCIOS CARGILLPREV

Exercícios findos em 31 de dezembro de 2022 e 2021

(em R\$ mil)

	31.12.22	31.12.21	Var. %
A) Ativo Líquido - Início do Exercício	224.209	189.760	18,15
1. Adições	307.017	42.719	618,69
(+) Contribuições	53.020	41.753	26,98
(+) Migração de Planos	231.572	-	100,00
(+) Portabilidade	1.499	966	55,18
(+) Resultado Positivo Líquido dos Investimentos - Gestão Previdencial	20.926	-	100,00
2. Destinações	18.851	8.270	127,94
(-) Benefícios	3.845	538	614,68
(-) Resgates	5.106	1.344	279,91
(-) Portabilidade	4.045	3.176	27,36
(-) Migração entre Planos	149	-	100,00
(-) Desonerações de Contribuições de Patrocinador(es)	4.810	-	100,00
(-) Compensação de fluxos previdenciais	448	285	57,19
(-) Resultado Negativo Líquido dos Investimentos - Gestão Previdencial	-	2.638	(100,00)
(-) Custeio Administrativo	448	286	56,64
(-) Outras Destinações	-	3	(100,00)
3. Acréscimo/(Decréscimo) no Ativo Líquido (1-2)	288.166	34.449	736,50
(+/-) Provisões Matemáticas	291.121	32.713	789,92
(+/-) Fundos Previdenciais	(2.955)	1.736	(270,42)
B) Ativo Líquido - Final do Exercício (A+3)	512.375	224.209	128,53
C) Fundos não previdenciais	34	-	100,00
(+/-) Fundos Administrativos	34	-	100,00

As Notas explicativas da Administração são parte integrante das Demonstrações Contábeis.

SOLANGE MARQUES FERREIRA
DIRETORA SUPERINTENDENTE
CPF: 025.593.698-26

RAPHAEL NEVES DIAS
DIRETOR FINANCEIRO E CONTROLADORIA
CPF: 216.182.398-13

RODRIGO FRANCISCO DO PRADO SILVA
CONTADOR – CRC 1SP-221255/O-0
CPF: 011.932.857-71

DEMONSTRAÇÕES DAS MUTAÇÕES DO ATIVO LÍQUIDO (DMAL) – PLANO DE BENEFÍCIOS MAIS VIDA

Exercícios findos em 31 de dezembro de 2022 e 2021

(em R\$ mil)

	31.12.22	31.12.21	Var. %
A) Ativo Líquido - Início do Exercício	59.037	55.541	6,29
1. Adições	14.374	7.119	101,91
(+) Contribuições	8.362	6.470	29,24
(+) Resultado Positivo Líquido dos Investimentos - Gestão Previdencial	6.012	649	826,35
2. Destinações	3.584	3.623	(1,08)
(-) Benefícios	3.341	3.295	1,40
(-) Resgates	243	328	(25,91)
3. Acréscimo/(Decréscimo) no Ativo Líquido (1-2)	10.790	3.496	208,64
(+/-) Fundos Previdenciais	10.790	3.496	208,64
B) Ativo Líquido - Final do Exercício (A+3)	69.827	59.037	18,28

As Notas explicativas da Administração são parte integrante das Demonstrações Contábeis.

SOLANGE MARQUES FERREIRA
DIRETORA SUPERINTENDENTE
CPF: 025.593.698-26

RAPHAEL NEVES DIAS
DIRETOR FINANCEIRO E CONTROLADORIA
CPF: 216.182.398-13

RODRIGO FRANCISCO DO PRADO SILVA
CONTADOR – CRC 1SP-221255/O-0
CPF: 011.932.857-71

As Notas Explicativas são parte integrante das Demonstrações Contábeis.
Para ver seu texto na íntegra, consulte a versão completa deste Relatório Anual,
no site www.cargillprev.com.br.

Aqui você encontra os resultados da avaliação atuarial realizada anualmente nos planos de benefícios administrados pela Entidade, com o objetivo de examinar a saúde financeira dos planos e determinar os custos que serão praticados no ano seguinte. Este documento é elaborado e assinado por um atuário (profissional especializado em previdência) e deve trazer todas as informações pertinentes ao estudo realizado, como os principais resultados, as hipóteses utilizadas e, principalmente, a conclusão do atuário em relação ao estudo. As informações estatísticas e financeiras dos planos e suas respectivas regras regulamentares também são fundamentais para o estudo.

Gestão Atuarial



PARECER ATUARIAL

Plano de Aposentadoria Cargillprev

CargillPrev – Sociedade de Previdência Complementar

27 de fevereiro de 2023

Hipóteses e Métodos Atuariais Utilizados

Uma avaliação atuarial é um estudo que tem por objetivo principal estimar, na data do cálculo, o custo no longo prazo de um determinado plano de benefícios, devendo incluir os valores esperados relativos tanto aos participantes já recebendo benefícios quanto àqueles que ainda completarão as condições exigidas para tal.

Para esse fim, são feitas projeções de longo prazo, admitindo-se um conjunto de hipóteses atuariais que represente de forma realista as expectativas com relação à experiência futura do plano. Essas hipóteses incluem aquelas de caráter econômico (retorno de investimento, taxa de crescimento salarial, taxa de reajuste dos benefícios e níveis de benefícios do INSS) e também as de caráter biométrico (tábuas de mortalidade, invalidez e rotatividade, idade de aposentadoria, estado civil e quantidade de dependentes), a depender das características de cada plano.

A seguir, descreveremos o conjunto das principais hipóteses atuariais e econômicas utilizadas na apuração das Provisões Matemáticas desta avaliação atuarial.

Taxa real anual de juros ⁽¹⁾	5,03% a.a.
Projeção de crescimento real de salário ⁽¹⁾	3,00% a.a.
Projeção de crescimento real dos benefícios do plano ⁽¹⁾	0,00% a.a.
Fator de capacidade para os salários	0,98
Fator de capacidade para os benefícios	0,98
Hipótese sobre rotatividade	Baseada no nível salarial do Participante: • Até 10 Salários-Mínimos: 6,5% a.a. • Acima de 10 Salários-Mínimos: 5,0% a.a.
Tábua de mortalidade geral	AT-2000 segregada por gênero
Tábua de mortalidade de inválidos	IAPB 57
Tábua de entrada em invalidez	Mercer Disability
Entrada em aposentadoria ⁽²⁾	Mercer Retirement
Composição Familiar	• 95% casados com 2 filhos na aposentadoria • Cônjuge do sexo feminino 4 anos mais jovem
Outras hipóteses biométricas utilizadas	100% de probabilidade de optar pelo Benefício Proporcional Diferido no evento de desligamento

⁽¹⁾ O indexador utilizado é o IPCA do IBGE.

⁽²⁾ 20% na primeira elegibilidade à Aposentadoria Antecipada, 6% entre essa data e a data da Aposentadoria Normal e 100% na data de elegibilidade à Aposentadoria Normal.

Esta avaliação atuarial foi elaborada com base em hipóteses e métodos atuariais geralmente aceitos, respeitando-se a legislação vigente, as características da massa de participantes e o Regulamento do Plano de Aposentadoria CargillPrev.

Em nossa opinião, as hipóteses e métodos utilizados nesta avaliação atuarial são apropriados e atendem à legislação vigente, que estabelecem os parâmetros técnico-atuariais para estruturação de plano de benefícios de Entidades Fechadas de Previdência Complementar.

Posição das Provisões Matemáticas

Certificamos que, de acordo com o Plano de Contas em vigor e com os totais dos Saldos de Contas individuais informados pela CargillPrev – Sociedade de Previdência Complementar, a composição das Provisões Matemáticas em 31 de dezembro de 2022 é a apresentada no quadro a seguir.

O Equilíbrio Técnico do Plano foi determinado com base nas Provisões Matemáticas certificadas e nos valores do Patrimônio Social e dos Fundos Previdenciais, Administrativos e de Fundo para Garantia das Operações com Participantes fornecidos pela CargillPrev – Sociedade de Previdência Complementar posicionados em 31/12/2022.

Conta	Nome	R\$
1.02.01.01.04.00.00	OPERAÇÕES CONTRATADAS	-
2.03.00.00.00.00.00	PATRIMÔNIO SOCIAL	1.084.790.231,22
2.03.01.00.00.00.00	PATRIMÔNIO DE COBERTURA DO PLANO	1.074.818.407,57
2.03.01.01.00.00.00	PROVISÕES MATEMÁTICAS	1.074.818.407,57
2.03.01.01.01.00.00	BENEFÍCIOS CONCEDIDOS	623.568.322,22
2.03.01.01.01.01.00	Contribuição Definida	26.187.799,22
2.03.01.01.01.01.01	Saldo de Conta dos Assistidos – Constituído	26.187.799,22
2.03.01.01.01.01.02.00	Benefício Definido Estruturado em Regime de Capitalização	597.380.523,00
2.03.01.01.01.01.02.01	Valor Atual dos Benefícios Futuros Programados - Assistidos	570.597.582,00
2.03.01.01.01.01.02.02	Valor Atual dos Benefícios Futuros Não Programados – Assistidos	26.782.941,00
2.03.01.01.02.00.00	BENEFÍCIOS A CONCEDER	451.250.085,35
2.03.01.01.02.01.00	Contribuição Definida	315.628.310,23
2.03.01.01.02.01.01	Saldo de Contas - Parcela Patrocinador(es)/Instituidor(es)	146.920.027,26
2.03.01.01.02.01.02	Saldo de Contas - Parcela Constituída pelos Participantes	163.253.361,26
2.03.01.01.02.01.03	Saldo de Contas - Parcela Participantes Portada de EFPC	4.331.550,75
2.03.01.01.02.01.04	Saldo de Contas - Parcela Participantes Portada de EAPC	1.123.370,96
2.03.01.01.02.02.00	Benefício Definido Estruturado em Regime de Capitalização Programado	113.618.823,24
2.03.01.01.02.02.01	Valor Atual dos Benefícios Futuros Programados	186.468.870,25
2.03.01.01.02.02.02	(-) Valor Atual das Contribuições Futuras dos Patrocinadores	72.850.047,01
2.03.01.01.02.02.03	(-) Valor Atual das Contribuições Futuras dos Participantes	-
2.03.01.01.02.03.00	Benefício Definido Estruturado em Regime de Capitalização Não Programado	22.002.951,88
2.03.01.01.02.03.01	Valor Atual dos Benefícios Futuros Não Programados	36.110.791,00
2.03.01.01.02.03.02	(-) Valor Atual das Contribuições Futuras dos Patrocinadores	14.107.839,12
2.03.01.01.02.03.03	(-) Valor Atual das Contribuições Futuras dos Participantes	-
2.03.01.01.03.00.00	(-) PROVISÕES MATEMÁTICAS A CONSTITUIR	-
2.03.01.01.03.01.00	(-) Serviço Passado	-
2.03.01.01.03.01.01	(-) Patrocinador(es)	-
2.03.01.01.03.01.02	(-) Participantes	-
2.03.01.01.03.02.00	(-) Equacionamento de Déficit a Integralizar	-

Conta	Nome	R\$
2.03.01.01.03.02.01	(-) Patrocinador(es)	-
2.03.01.01.03.02.02	(-) Participantes	-
2.03.01.01.03.02.03	(-) Assistidos	-
2.03.01.01.03.03.00	(+/-) Por Ajustes das Contribuições Extraordinárias	-
2.03.01.01.03.03.01	(+/-) Patrocinador(es)	-
2.03.01.01.03.03.02	(+/-) Participantes	-
2.03.01.01.03.03.03	(+/-) Assistidos	-
2.03.01.02.00.00.00	EQUILÍBRIO TÉCNICO	-
2.03.01.02.01.00.00	RESULTADOS REALIZADOS	-
2.03.01.02.01.01.00	Superávit Técnico Acumulado	-
2.03.01.02.01.01.01	Reserva de Contingência	-
2.03.01.02.01.01.02	Reserva Especial para Revisão de Plano	-
2.03.01.02.01.02.00	(-) Déficit Técnico Acumulado	-
2.03.01.02.02.00.00	RESULTADOS A REALIZAR	-
2.03.02.00.00.00.00	FUNDOS	9.971.823,65
2.03.02.01.00.00.00	FUNDOS PREVIDENCIAIS	9.954.859,68
2.03.02.01.01.00.00	REVERSÃO DE SALDO POR EXIGÊNCIA REGULAMENTAR	9.954.859,68
2.03.02.01.02.00.00	REVISÃO DE PLANO	-
2.03.02.01.03.00.00	OUTROS - PREVISTO EM NOTA TÉCNICA ATUARIAL	-
2.03.02.01.99.00.00	OUTROS FUNDOS PREVIDENCIAIS	-
2.03.02.02.00.00.00	FUNDOS ADMINISTRATIVOS	16.963,97
2.03.02.02.02.00.00	PARTICIPAÇÃO NO FUNDO ADMINISTRATIVO PGA	16.963,97
2.03.02.03.00.00.00	FUNDOS PARA GARANTIA DAS OPERAÇÕES COM PARTICIPANTES	-
2.04.00.00.00.00.00	GESTÃO ASSISTENCIAL	69.827.151,63

Conclusão

Certificamos que o Plano de Aposentadoria CargillPrev está equilibrado, dependendo apenas do pagamento das contribuições previstas no Plano de Custeio para manter este equilíbrio, bem como da manutenção da saúde atuarial e financeira do Plano. Esta última resultante do comportamento das hipóteses, com destaque especial para a sobrevivência dos participantes e retorno futuro dos resultados dos investimentos que lastreiam os compromissos assumidos com os pagamentos dos benefícios.

São Paulo, 28 de fevereiro de 2023

Mercer Human Resource Consulting Ltda.

Jaqueline Betônio – MIBA nº 2.535

PARECER ATUARIAL

Plano de Benefícios Cargillprev

CargillPrev – Sociedade de Previdência Complementar

27 de fevereiro de 2023

Hipóteses e Métodos Atuariais Utilizados

O Plano de Benefícios CargillPrev ora avaliado é estruturado, em sua totalidade, na modalidade de Contribuição Definida, não existindo compromissos com valores previamente estabelecidos no período de capitalização ou de pagamento dos benefícios.

Sendo assim, não são feitas projeções financeiras e/ou atuariais e, portanto, não são necessárias hipóteses atuariais para a mensuração do compromisso, que é igual ao montante acumulado das contribuições vertidas pelos Participantes e Patrocinadoras, rentabilizado pelo retorno dos investimentos.

O método atuarial adotado foi o de Capitalização Individual para a avaliação de todos os benefícios do Plano de Benefícios CargillPrev.

Esta avaliação atuarial foi elaborada com base em métodos atuariais geralmente aceitos, respeitando-se a legislação vigente, as características da massa de participantes do plano.

Em nossa opinião, os métodos utilizados nesta avaliação atuarial são apropriados e atendem à Resolução CNPC nº 30, de 10 de outubro de 2018, que estabelece os parâmetros técnico-atuariais para estruturação de plano de benefícios de Entidades Fechadas de Previdência Complementar.

Posição das Provisões Matemáticas

Certificamos que, de acordo com o Plano de Contas em vigor e com os totais dos Saldos de Contas individuais informados pela CargillPrev – Sociedade de Previdência Complementar, a composição das Provisões Matemáticas em 31 de dezembro de 2022 é a apresentada no quadro a seguir.

O Equilíbrio Técnico do Plano foi determinado com base nas Provisões Matemáticas certificadas e nos valores do Patrimônio Social e dos Fundos Previdenciais, Administrativos e para Garantia das Operações com Participantes fornecidos pela CargillPrev – Sociedade de Previdência Complementar posicionados em 31/12/2022.

Conta	Nome	R\$
1.02.01.01.04.00.00	OPERAÇÕES CONTRATADAS	-
2.03.00.00.00.00.00	PATRIMÔNIO SOCIAL	512.409.444,53
2.03.01.00.00.00.00	PATRIMÔNIO DE COBERTURA DO PLANO	509.304.784,50
2.03.01.01.00.00.00	PROVISÕES MATEMÁTICAS	509.304.784,50
2.03.01.01.01.00.00	BENEFÍCIOS CONCEDIDOS	48.999.132,84
2.03.01.01.01.01.00	Contribuição Definida	48.999.132,84
2.03.01.01.01.01.01	Saldo de Conta dos Assistidos – Constituído	48.999.132,84
2.03.01.01.01.01.02.00	Benefício Definido Estruturado em Regime de Capitalização	-
2.03.01.01.01.01.02.01	Valor Atual dos Benefícios Futuros Programados - Assistidos	-
2.03.01.01.01.01.02.02	Valor Atual dos Benefícios Futuros Não Programados - Assistidos	-
2.03.01.01.02.00.00	BENEFÍCIOS A CONCEDER	460.305.651,66
2.03.01.01.02.01.00	Contribuição Definida	460.305.651,66
2.03.01.01.02.01.01	Saldo de Contas - Parcela Patrocinador(es)/Instituidor(es)	144.815.997,72
2.03.01.01.02.01.02	Saldo de Contas - Parcela Constituída pelos Participantes	299.554.043,77
2.03.01.01.02.01.03	Saldo de Contas - Parcela Participantes Portada de EFPC	14.889.278,90
2.03.01.01.02.01.04	Saldo de Contas - Parcela Participantes Portada de EAPC	1.046.331,27
2.03.01.01.02.02.00	Benefício Definido Estruturado em Regime de Capitalização Programado	-
2.03.01.01.02.02.01	Valor Atual dos Benefícios Futuros Programados	-
2.03.01.01.02.02.02	(-) Valor Atual das Contribuições Futuras dos Patrocinadores	-
2.03.01.01.02.02.03	(-) Valor Atual das Contribuições Futuras dos Participantes	-
2.03.01.01.02.03.00	Benefício Definido Estruturado em Regime de Capitalização Não Programado	-
2.03.01.01.02.03.01	Valor Atual dos Benefícios Futuros Não Programados	-
2.03.01.01.02.03.02	(-) Valor Atual das Contribuições Futuras dos Patrocinadores	-
2.03.01.01.02.03.03	(-) Valor Atual das Contribuições Futuras dos Participantes	-
2.03.01.01.03.00.00	(-) PROVISÕES MATEMÁTICAS A CONSTITUIR	-
2.03.01.01.03.01.00	(-) Serviço Passado	-
2.03.01.01.03.01.01	(-) Patrocinador(es)	-
2.03.01.01.03.01.02	(-) Participantes	-
2.03.01.01.03.02.00	(-) Equacionamento de Déficit a Integralizar	-

Conta	Nome	R\$
2.03.01.01.03.02.01	(-) Patrocinador(es)	-
2.03.01.01.03.02.02	(-) Participantes	-
2.03.01.01.03.02.03	(-) Assistidos	-
2.03.01.01.03.03.00	(+/-) Por Ajustes das Contribuições Extraordinárias	-
2.03.01.01.03.03.01	(+/-) Patrocinador(es)	-
2.03.01.01.03.03.02	(+/-) Participantes	-
2.03.01.01.03.03.03	(+/-) Assistidos	-
2.03.01.02.00.00.00	EQUILÍBRIO TÉCNICO	-
2.03.01.02.01.00.00	RESULTADOS REALIZADOS	-
2.03.01.02.01.01.00	Superávit Técnico Acumulado	-
2.03.01.02.01.01.01	Reserva de Contingência	-
2.03.01.02.01.01.02	Reserva Especial para Revisão de Plano	-
2.03.01.02.01.02.00	(-) Déficit Técnico Acumulado	-
2.03.01.02.02.00.00	RESULTADOS A REALIZAR	-
2.03.02.00.00.00.00	FUNDOS	3.104.660,03
2.03.02.01.00.00.00	FUNDOS PREVIDENCIAIS	3.070.547,86
2.03.02.01.01.00.00	REVERSÃO DE SALDO POR EXIGÊNCIA REGULAMENTAR	3.070.547,86
2.03.02.01.02.00.00	REVISÃO DE PLANO	-
2.03.02.01.03.00.00	OUTROS - PREVISTO EM NOTA TÉCNICA ATUARIAL	-
2.03.02.01.99.00.00	OUTROS FUNDOS PREVIDENCIAIS	-
2.03.02.02.00.00.00	FUNDOS ADMINISTRATIVOS	34.112,17
2.03.02.02.02.00.00	PARTICIPACÃO NO FUNDO ADMINISTRATIVO PGA	34.112,17
2.03.02.03.00.00.00	FUNDOS PARA GARANTIA DAS OPERAÇÕES COM PARTICIPANTES	-

Conclusão

Certificamos que o Plano de Benefícios CargillPrev está equilibrado em 31/12/2022, dependendo apenas do pagamento das contribuições previstas no Plano de Custeio para manter este equilíbrio.

São Paulo, 27 de fevereiro de 2023

Mercer Human Resource Consulting Ltda.

Jaqueline Betônio – MIBA nº 2.535

As demonstrações contábeis da CargillPrev, auditadas pela Deloitte Touche Tohmatsu, e as respectivas avaliações atuariais, elaboradas pela Mercer Human Resource Consulting, referentes ao exercício findo em 31 de dezembro de 2022, foram devidamente aprovadas sem restrições pelo Conselho Fiscal, em reunião realizada em 21 de março de 2023, e pela Diretoria-Executiva e pelo Conselho Deliberativo, em reunião conjunta realizada em 23 de março de 2023.

Veja a íntegra das atas de reuniões dos órgãos de administração e demais documentos na versão completa deste Relatório Anual, publicada no site www.cargillprev.com.br.

Pareceres da Administração



Entenda o significado dos principais termos utilizados nesta edição.

Glossário



Glossário

ABONO ANUAL

A 13ª (décima terceira) parcela anual do benefício pago em forma de renda mensal a assistido do plano de benefícios.

ADMINISTRADOR ESTATUTÁRIO TECNICAMENTE QUALIFICADO (AETQ)

Dirigente da entidade fechada de previdência complementar responsável civil, criminal e administrativamente pela gestão, alocação, supervisão, controle de risco e acompanhamento dos recursos garantidores de seus planos de benefícios, bem como pela prestação de informações relativas à aplicação dos mesmos, sem prejuízo da responsabilidade solidária dos demais administradores.

ADMINISTRADOR RESPONSÁVEL PELO PLANO DE BENEFÍCIOS (ARPB)

Dirigente da entidade fechada de previdência complementar responsável pela validação dos dados cadastrais e demais informações referentes ao passivo atuarial utilizadas na avaliação atuarial, assim como pela gestão do fundo administrativo da entidade.

ASSISTIDO

Participante de plano de benefícios, ou seu beneficiário, em gozo de benefício de prestação continuada.

AUTOPATROCÍNIO

Instituto que faculta ao participante, em razão da cessação do seu vínculo empregatício com a patrocinadora ou associativo com o instituidor antes de ser elegível a benefícios, continuar participando do plano, mantendo sua contribuição anterior e assumindo a contribuição da patrocinadora. Nessa hipótese, o regulamento pode prever o pagamento de custeio administrativo.

BALANÇO PATRIMONIAL

É o documento que apresenta a posição do patrimônio da entidade em 31 de dezembro, sempre comparando-o ao resultado do ano anterior. É composto pelo Ativo, que representa o conjunto dos bens e direitos da entidade

(aplicação dos recursos), e pelo Passivo, que representa as obrigações da entidade (origem dos recursos).

BENCHMARK

Medida de referência para rentabilidade e risco de investimentos, estabelecida como padrão de comparação para análise de desempenho na gestão dos recursos do plano.

BENEFICIÁRIO

Dependente do participante, ou pessoa por ele designada, inscrito no plano de benefícios nos termos do regulamento, para fins de recebimento de benefícios por ele oferecidos.

BENEFÍCIO

Toda e qualquer prestação assegurada pelo plano de benefícios aos seus participantes e respectivos beneficiários, na forma e condições estabelecidas no regulamento.

BENEFÍCIO PROPORCIONAL DIFERIDO (BPD)

Instituto que faculta ao participante, em razão da cessação de seu vínculo empregatício com a patrocinadora ou associativo com o instituidor antes de ser elegível a benefícios, interromper suas contribuições ao plano até iniciar o recebimento do benefício. Nessa hipótese, o regulamento pode prever o pagamento de custeio administrativo.

CDI

Certificado de Depósito Interbancário. É uma espécie de Certificado de Depósito Bancário (títulos que os bancos lançam para captar dinheiro no mercado). A sua função é transferir dinheiro de um banco para outro. É a mais conhecida referência para investimentos de renda fixa.

CONSELHO DELIBERATIVO

Órgão máximo da estrutura organizacional da entidade fechada de previdência complementar, responsável pela

definição da política geral de administração da entidade e de seus planos de benefícios.

CONSELHO FISCAL

É um órgão de governança que informa, opina, sugere e relata, sem, no entanto, exercer a administração ativa do fundo de pensão. Também tem papel controlador, fiscalizador e relator. O Conselho Fiscal opina sobre a administração da entidade e seus aspectos organizacionais, contábeis, econômico-financeiros e atuariais.

CONTRIBUIÇÃO

Aporte em dinheiro para custear o plano de benefícios. Pode ser feita pelo participante ou pela empresa patrocinadora.

COTA

Parcelas de idêntico valor em que se divide o patrimônio da entidade, que variam ao longo do tempo em função da rentabilidade líquida dos investimentos.

DEMONSTRAÇÃO DA MUTAÇÃO DO ATIVO LÍQUIDO

É o documento contábil elaborado para evidenciar em determinado período (normalmente a data do Balanço Patrimonial), de forma consolidada e também por Plano de Benefícios, a movimentação (entradas e saídas) das contas que compõem o ativo líquido da Entidade.

DEMONSTRAÇÃO DA MUTAÇÃO DO PATRIMÔNIO SOCIAL

A finalidade deste documento é demonstrar as modificações ocorridas durante o exercício em todas as contas que compõem o patrimônio líquido. Faz clara indicação do fluxo de uma conta para outra e indica a origem e o valor de cada acréscimo ou diminuição no patrimônio líquido durante o exercício.

DEMONSTRAÇÃO DAS PROVISÕES TÉCNICAS

Documento que mostra os valores das obrigações presentes e futuras do Plano de Benefícios.

DEMONSTRAÇÃO DO ATIVO LÍQUIDO

É o documento contábil que apresenta a posição financeira das contas patrimoniais que compõem o ativo líquido e também o patrimônio social. Este documento deve

ser elaborado e apresentado por Plano de Benefícios, e sua data-base deve acompanhar a data em que está posicionado o Balanço Patrimonial.

DEMONSTRAÇÃO DO PLANO DE GESTÃO ADMINISTRATIVA

É o documento que demonstra a movimentação realizada nas contas administrativas da Entidade, apresentando, de forma clara e objetiva, todas as alterações que influenciaram o resultado do fundo administrativo.

DEMONSTRAÇÕES CONTÁBEIS

Estão apresentadas em atendimento às disposições legais, sendo compostas pelos seguintes documentos: Relatório dos auditores independentes; Balanço patrimonial consolidado; Demonstração da mutação do patrimônio social consolidada; Demonstração do Plano de Gestão Administrativa consolidada; Demonstração do ativo líquido dos planos de benefícios; Demonstração da mutação do ativo líquido dos planos de benefícios; Demonstração das provisões técnicas dos planos de benefícios; e Notas explicativas às demonstrações contábeis.

DEPENDENTE

Pessoa ligada ao participante e que poderá ter direito a benefícios previstos no plano, de acordo com as normas estabelecidas em regulamento e estatuto próprio.

DIRETORIA-EXECUTIVA

Órgão que compõe a estrutura mínima obrigatória de uma EFPC e é responsável pela sua administração, em conformidade com a política de administração traçada pelo Conselho Deliberativo.

ELEGÍVEL

Condição do participante ou beneficiário de plano de benefícios que cumpriu os requisitos necessários à obtenção de benefício oferecido pelo plano nos termos do respectivo regulamento.

ENTIDADE ABERTA DE PREVIDÊNCIA COMPLEMENTAR (EAPC)

Empresa constituída sob a forma de sociedade anônima que tem por objetivo instituir e operar planos de benefícios de caráter previdenciário, acessíveis a quaisquer pessoas físicas.

ENTIDADE FECHADA DE PREVIDÊNCIA COMPLEMENTAR (EFPC)

Sociedade civil ou fundação que tem por objeto instituir planos privados de concessão de benefícios. Diferencia-se da entidade aberta de previdência complementar (EAPC) por não ter fins lucrativos e destinar-se somente a pessoas vinculadas a suas patrocinadoras ou instituidoras. Popularmente conhecida como fundo de pensão.

ESTATUTO DA ENTIDADE

Conjunto de normas e regras que fixam os princípios institucionais do fundo de pensão. Nele constam as diretrizes que devem ser seguidas com relação a aspectos jurídicos, administrativos, financeiros etc.

FUNDO ADMINISTRATIVO

Fundo para cobertura de despesas administrativas a serem realizadas pela entidade fechada de previdência complementar na administração dos seus planos de benefícios, na forma do regulamento.

GOVERNANÇA CORPORATIVA

Sistema implantado no âmbito da EFPC, que consiste na adoção de princípios, regras e práticas de governança, gestão e controles internos capazes de possibilitar o pleno cumprimento de seus objetivos.

IBOVESPA E IBrX

Índices que acompanham a evolução média das cotações de ações negociadas na bolsa de valores brasileira (B3). São as referências mais conhecidas para investimentos de renda variável.

INFLAÇÃO

Variação de preços de produtos e serviços expressa em percentual para determinado período de tempo (por exemplo, "a inflação foi de 0,75% em março"). É a referência para calcular o rendimento real dos investimentos e para o participante conferir o poder de compra de seu dinheiro. A inflação oficial do Brasil é medida pelo Índice Nacional de Preços ao Consumidor Amplo (IPCA).

INSS (Instituto Nacional de Seguridade Social)

Autoridade federal, vinculada ao Ministério da Fazenda, que administra o Regime Geral da Previdência Social, sendo responsável pelo pagamento da aposentadoria,

pensão por morte, auxílio-doença, auxílio-acidente, entre outros benefícios previstos em lei.

META ATUARIAL

Parâmetro mínimo desejado para o retorno de investimentos, geralmente fixado como sendo a taxa real de juros adotada na avaliação atuarial conjugada com o índice do plano.

NOTAS EXPLICATIVAS

Comentário incluído nas demonstrações financeiras, que visa explicar mais detalhadamente as atividades operacionais, a situação contábil e outros fatos financeiros considerados relevantes.

PARECER ATUARIAL

É o resultado de um estudo técnico (avaliação atuarial) realizado anualmente nos planos de benefícios administrados pela Entidade. Este documento é elaborado e assinado por um atuário (profissional especializado em previdência) e deve trazer todas as informações pertinentes ao estudo realizado, como os principais resultados, as hipóteses utilizadas e, principalmente, a conclusão do atuário em relação ao estudo. As informações estatísticas e financeiras dos planos e suas respectivas regras regulamentares também são fundamentais para o estudo, que tem como objetivo principal avaliar a saúde financeira dos planos e determinar os custos que serão praticados no ano seguinte.

PARTICIPANTE

Pessoa física que adere ao plano de benefícios administrado pela entidade fechada de previdência complementar.

PATRIMÔNIO DO PLANO

É o conjunto dos bens destinados à cobertura dos benefícios prometidos, normalmente na forma de cotas de fundos de investimento, ações, debêntures, imóveis, títulos do governo e outros.

PATROCINADORA

Empresa ou grupo de empresas, a União, os Estados, o Distrito Federal, os Municípios, suas autarquias, fundações, sociedades de economia mista e outras entidades públicas que instituem, para seus empregados ou servi-

dores, plano de benefícios de caráter previdenciário, por intermédio de EFPC.

PECÚLIO

Montante a ser pago de uma só vez ao beneficiário, quando ocorrer morte do participante, na forma estipulada no estatuto ou regulamento da entidade.

PENSÃO

Benefício conferido ao beneficiário na eventualidade de falecimento do participante, observadas as condições do regulamento do plano de benefícios.

PENSIONISTA

Beneficiário em gozo de pensão pelo plano de benefícios.

PLANO DE BENEFÍCIO DEFINIDO

Plano cujo participante conhece, no momento da adesão, o valor do benefício prefixado ou estabelecido em fórmula de cálculo conforme o regulamento. O benefício independe de saldo acumulado individual, e as contribuições são desconhecidas previamente pelo participante, podendo variar até a data da aposentadoria. Poucos planos pertencem a esta categoria atualmente.

PLANO DE BENEFÍCIOS

Conjunto de direitos e obrigações reunidos em um regulamento com o objetivo de pagar benefícios previdenciais ou assistenciais aos seus participantes e beneficiários, mediante a formação de poupança advinda das contribuições de patrocinadores e participantes e da rentabilidade dos investimentos. Possui independência patrimonial, contábil e financeira.

PLANO DE CONTRIBUIÇÃO DEFINIDA

É um plano cuja característica principal é o conhecimento prévio da contribuição que será efetuada pelo participante e pela patrocinadora até a data da aposentadoria. O benefício será determinado de acordo com o saldo dessas contribuições, acrescido da rentabilidade dos investimentos. A maioria dos planos pertence a esta categoria atualmente.

POLÍTICA DE INVESTIMENTO

Documento elaborado e aprovado no âmbito da EFPC, com observância da legislação e de acordo com os compromissos atuariais do plano de benefícios, com o intuito de definir a estratégia de alocação dos recursos garantidores do plano no horizonte de no mínimo cinco anos, com revisões anuais.

PORTABILIDADE

Instituto que faculta ao participante, em razão da cessação do seu vínculo empregatício com a patrocinadora ou associativo com o instituidor antes de ser elegível a benefícios, portar os recursos financeiros correspondentes ao seu direito acumulado para outro plano operado por entidade de previdência complementar.

PREVIC (Superintendência Nacional de Previdência Complementar)

Autarquia Federal vinculada ao Ministério da Fazenda com as funções de fiscalização e de supervisão das atividades das entidades fechadas de previdência complementar.

REGIME TRIBUTÁRIO PROGRESSIVO

Forma de tributação de benefícios ou resgates de plano de benefícios conforme a tabela progressiva do imposto de renda na fonte. É a mesma tabela aplicável aos rendimentos do trabalho assalariado.

REGIME TRIBUTÁRIO REGRESSIVO

Regime de tributação criado para o sistema de previdência complementar, facultado aos participantes de plano de benefícios estruturados na modalidade de contribuição definida ou de contribuição variável, mediante opção expressa, pelo qual o recebimento é tributado com base em alíquotas regressivas conforme o tempo de acumulação dos recursos.

REGULAMENTO DO PLANO DE BENEFÍCIOS

Conjunto de dispositivos jurídicos que definem as condições, direitos e obrigações do participante, do patrocinador ou instituidor do plano de benefícios.

RELATÓRIO DO AUDITOR INDEPENDENTE

É o documento resultante da auditoria realizada anualmente na Entidade. O relatório do auditor independente é elaborado e assinado por um contador. Deve ex-

pressar sua opinião sobre as demonstrações contábeis e, principalmente, se as referidas demonstrações refletem a realidade e se estão de acordo com a legislação e as práticas contábeis adotadas no Brasil.

RENDA FIXA

Rendimento discriminado anteriormente e geralmente expresso no corpo do título. CDB , LTN , cadernetas de poupança e títulos de crédito possuem renda fixa, que pode ser inteiramente prefixada ou vinculada à correção monetária.

RENDA MENSAL

Benefício do plano em forma de recebimentos continuados, de valor que considera o saldo acumulado e a rentabilidade dos investimentos, no caso de plano de contribuição definida.

RENDA VARIÁVEL

Aplicação na qual o retorno não tem uma relação rígida com algum indicador de mercado. Depende, portanto, da evolução da cotação do ativo nos mercados organizados, como a bolsa de valores.

RENDIMENTO LÍQUIDO

Em aplicações financeiras, é o conjunto de ganhos obtidos numa operação após o desconto do imposto de renda.

RENDIMENTO REAL

Em aplicações financeiras, é o conjunto de ganhos obtidos numa operação após o desconto da inflação.

RENTABILIDADE

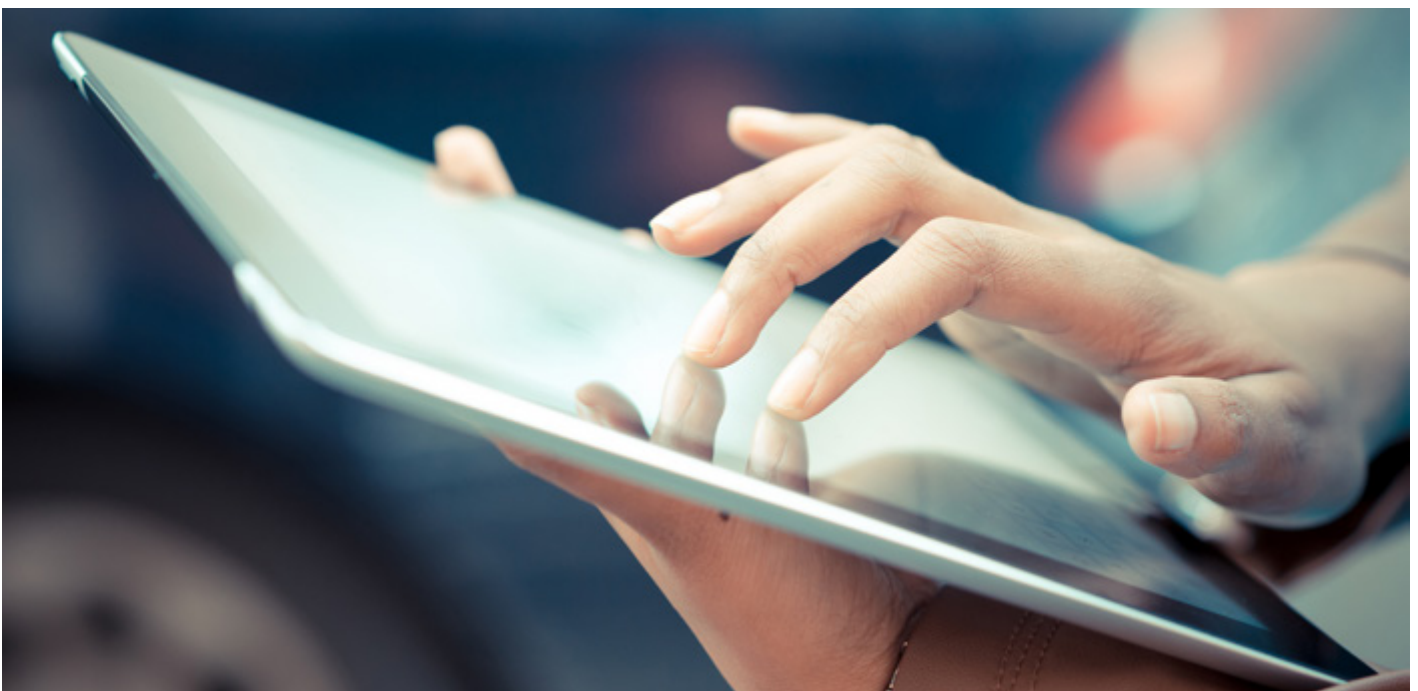
Taxa de retorno de um investimento calculada pela razão entre o valor do acréscimo obtido e o valor inicial do investimento. Via de regra, a rentabilidade é inversamente proporcional à segurança do investimento e liquidez.

RESGATE

Instituto que faculta ao participante, após a cessação do seu vínculo empregatício com o patrocinador, ou associativo com o instituidor, e antes de ser elegível a benefícios, desligar-se do plano e optar por receber de volta o valor atualizado de suas contribuições pessoais ao plano. Nessa hipótese, o regulamento pode prever o desconto das parcelas de custeio administrativo e dos benefícios de risco.

RISCO DOS INVESTIMENTOS

Possibilidade de ocorrência de perda em virtude de desvio na meta estabelecida, provocado por acontecimento aleatório.





EXPEDIENTE

Resumo do Relatório Anual de Informações de 2022 é uma publicação da **CargillPrev Sociedade de Previdência Complementar**, dirigida aos participantes dos Planos de Benefícios da Entidade. Para mais esclarecimentos, entre em contato com a Equipe CargillPrev pelo telefone (11) 5099-3725 ou envie um e-mail para CargillPrev_Spom@cargill.com
Av. Dr. Chucri Zaidan, 1.240 - 6º andar
Diamond Tower - Vila São Francisco
CEP 04711-130 - São Paulo SP
www.cargillprev.com.br



Coordenação geral dos trabalhos, projeto gráfico e editorial: Jusivaldo Almeida dos Santos
JSANTOS Consultores Associados Ltda.
www.jsantosconsultores.com.br



CargillPrev Sociedade de Previdência Complementar

CNPJ 58.926.825/0001-11

Av. Dr. Chucri Zaidan, 1.240 - 6º andar

Diamond Tower - Vila São Francisco

CEP 04711-130 - São Paulo SP

E-mail: CargillPrev_Spom@cargill.com

Tel.: (11) 5099-3725

www.cargillprev.com.br