



RESUMO DO
RELATÓRIO ANUAL


2021

Abril/2022



Índice

Mensagem da Superintendente	3
Destaques do ano	5
Educação Financeira e Previdenciária	15
Gestão Administrativa	18
Gestão dos Investimentos	21
Gestão Contábil	31
Gestão Atuarial	41
Pareceres da Administração	51
Glossário	52

A photograph of a man in a blue and white plaid shirt carrying a young girl with curly hair on his shoulders. They are in a field of tall, golden-brown grass, possibly during sunset or sunrise, as the background is softly blurred and warm-toned.

Mensagem da Superintendente



Mensagem da Superintendente

E 2021 foi mais um ano em que a resiliência dos brasileiros e por que não dizer do mundo foi posta à prova. O prolongamento da pandemia prejudicou ainda mais os cidadãos que perderam renda nos últimos anos. Milhões de famílias foram fortemente impactados pela realidade que se estabeleceu ao redor do globo.

O participante da CargillPrev destaca-se dessa massa por contar com um plano que olha para seu futuro. Os principais resultados das atividades você vê neste Resumo do Relatório Anual de 2021. Para mais detalhes, consulte a versão completa em nosso site.

Neste momento em que os cuidados sanitários tendem a voltar à normalidade possível, avaliamos com o espírito mais apaziguado as realizações do ano. A CargillPrev acaba de atingir o patrimônio histórico de 1,5 bilhão de reais, fruto das contribuições de participantes e patrocinadoras mais o retorno de investimentos ao longo de 34 anos desde a fundação.

A comunicação com o participante mereceu atenção especial neste período de atividades remotas. O site ficou mais bonito e amigável, e entrou no ar a nova Olívia, sua assistente digital dotada de poderosa inteligência artificial da IBM Watson. Você ganhou um novo simulador de aposentadoria, que lhe permite avaliar sua rota para o futuro desejado e testar hipóteses para melhorar suas perspectivas financeiras.

O aposentado participante do Plano Mais Vida (Cargill III), antigo Plano Assistencial, passou a contar com um novo sistema de reembolso de despesas médicas, desburocratizado e transparente. Para este ano de 2022, colocaremos em prática um plano de ação que levará educação financeira e previdenciária aos locais de trabalho, presencialmente, ao mesmo tempo que buscaremos reforçar o plano com novas adesões.

O Programa Novo Tempo, de transição de carreira e qualidade de vida na maturidade, encerrou o ano com o recorde de 380 participações. Já estamos no sétimo ciclo do Programa, que é oferecido a todos os funcionários ativos das patrocinadoras.

Nos investimentos, 2021 foi atípico e extremamente desafiador. A inflação ultrapassou todas as expectativas, terminando o período acima de 10%. Os juros básicos acompanharam a rota para o alto. Iniciaram o ano em 2,00% e findaram em 9,25%, com média de 4,40%. Ou seja, os juros reais ficaram negativos, e prejudicaram os fundos de pensão no cumprimento das metas atuariais (que são índices compostos de inflação mais taxa de juros). O cenário na renda variável também foi negativo. O



Solange Ferreira
Diretora Superintendente

índice Bovespa apresentou queda de 11,92%, que se refletiu no desempenho das carteiras passiva e ativa da CargillPrev.

Em 2021, a CargillPrev redesenhou seu processo de investimentos, diversificando carteiras com novas aplicações em renda variável, investimento no exterior e fundos multimercado. Foi contratada uma consultoria especializada em avaliação estratégica de investimentos, e a expectativa é de resultados de maior qualidade este ano. Veja mais detalhes na seção de Investimentos deste Relatório.

Os processos internos de governança da CargillPrev também estiveram em análise em 2021. Foi encerrado o terceiro ciclo de avaliação de riscos da Entidade, e este ano se inicia o quarto ciclo.

Neste início de ano, foram eleitos três novos conselheiros, representantes dos participantes junto aos Conselhos Deliberativo e Fiscal da Entidade para um mandato de três anos.

Por último, ressaltamos a importância do processo de migração voluntária dos participantes do Plano de Aposentadoria (Cargill I) para o Plano de Benefícios (Cargill II). O processo será aberto assim que o órgão regulador (Previc) der o sinal verde. Você que participa do plano Cargill I será comunicado por todos os meios disponíveis e terá tempo suficiente para decidir com consciência. Estará disponível um simulador com seus dados reais, e você poderá participar de palestras e sessões de atendimento individual. A migração deve fortalecer a Entidade como um todo, tornando-a mais moderna, oferecendo ao participante a decisão de escolha sobre o plano e opções de renda na aposentadoria.

Boa leitura!

Os fatos mais relevantes do ano, que fizeram sua Entidade de previdência privada elevar a qualidade da administração, dos investimentos, da comunicação, do atendimento, da fiscalização e do pagamento de benefícios, com o objetivo de continuar a prestação de serviço de excelência a você.

Destques do ano



Rentabilidade em 2021

PLANO DE APOSENTADORIA (CARGILL I)	RENDA FIXA		5,19%
	RENDA VARIÁVEL PASSIVA	-12,49%	
	RENDA VARIÁVEL ATIVA	-26,27%	
PLANO DE BENEFÍCIOS (CARGILL II)	RENDA FIXA		4,89%
	RENDA VARIÁVEL FUNDO PASSIVA	-13,01%	
	RENDA VARIÁVEL ATIVA	-26,43%	
PLANO MAIS VIDA (CARGILL III)	RENDA FIXA		5,14%
	RENDA VARIÁVEL PASSIVA	-11,17%	
	RENDA VARIÁVEL ATIVA	-27,40%	
INDICADORES FINANCEIROS	CDI		4,40%
	POUPANÇA		2,99%
	IPCA		10,06%
	IBOVESPA	-11,92%	

Saiba mais sobre a tabela:

CDI – O Certificado de Depósito Interbancário é a mais conhecida referência para aplicações de renda fixa (rentabilidade bruta);

Caderneta de Poupança - É a modalidade de investimento mais popular do país;

IPCA – O Índice Nacional de Preços ao Consumidor Amplo mede a inflação oficial brasileira, calculado pelo IBGE;

Ibovespa – É o mais conhecido índice da bolsa brasileira (B3), utilizado como referência para aplicações de renda variável (cotação de fechamento);

Fundos Passivo e Ativo – Fundo de ação de gestão passiva, que visa reproduzir o Ibovespa, ou de gestão ativa, que busca maior retorno correndo maior risco. No modelo Multiportfólio, o participante pode investir até 50% de seu patrimônio em renda variável, ou até 100% em renda fixa.

Rentabilidade do **SEU** plano

Confira a rentabilidade de seu plano em seu extrato de conta. Ele fica na área restrita do site da CargillPrev. A sua rentabilidade individual depende da combinação de investimentos escolhida por você. Por exemplo, a sua carteira pode conter mais renda variável, ou menos, de 0% a 50% do patrimônio. E pode ser do tipo ativo ou passivo, com diferentes resultados. A tabela acima retrata o desempenho dos investimentos totais da Entidade, e a partir dela é calculada a rentabilidade de cada participante.

ACESSE AQUI a área restrita do site.

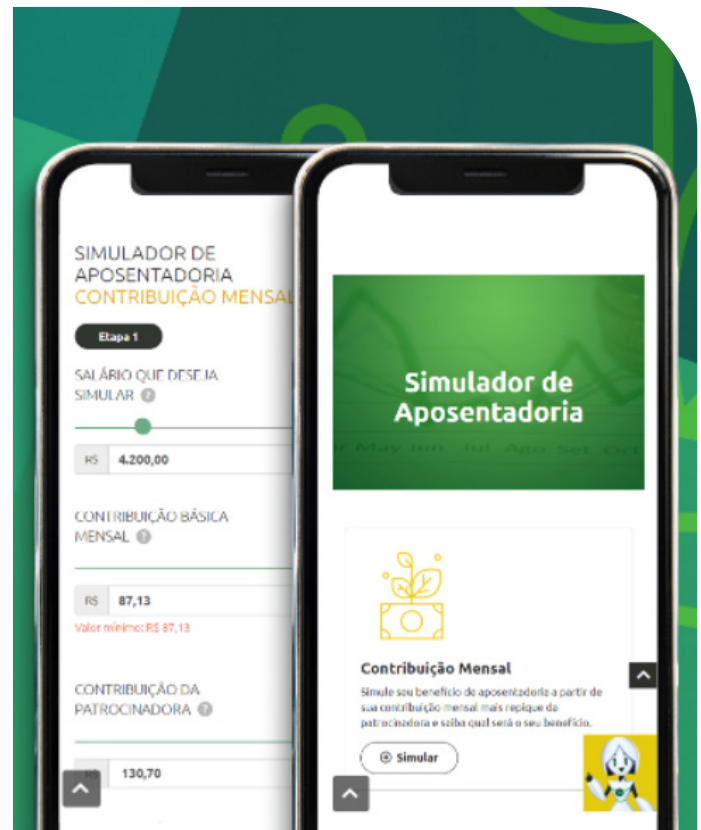
Simulador de aposentadoria

Agora você pode projetar facilmente o valor futuro de seus benefícios na CargillPrev. Entrou no ar o novo simulador virtual de aposentadoria no site da Entidade. Com a ferramenta, você terá uma ideia aproximada do valor acumulado em sua conta no momento da aposentadoria, partindo de sua idade, de seu saldo atual, do valor de suas contribuições, do repique da patrocinadora e do retorno estimado dos investimentos.

O simulador é flexível para aceitar os parâmetros definidos por você. Digitados os dados iniciais, você conhece a possível renda mensal conforme os tipos à sua disposição na CargillPrev: renda por cota, por prazo determinado ou renda certa em reais.

O conhecimento constitui a mais importante ferramenta em sua busca de qualidade de vida futura. A simulação da CargillPrev indica se seu plano está no caminho esperado ou necessita de ajustes, como o aumento de suas contribuições mensais ou eventuais.

Lembre-se, o tempo é seu aliado no plano de previdência. Use-o com sabedoria. Acesse www.cargillprev.com.br/simulador.



Diversificação nos investimentos

A CargillPrev aprimorou o processo de investimentos em 2021, para fazer frente aos crescentes desafios do mercado financeiro. Uma consultoria especializada em avaliação estratégica de investimentos foi contratada (Tag Investimentos) para aumentar a eficiência das aplicações, em parceria com a consultoria de compliance (Aditus). E está sendo reestruturado o portfólio da Entidade, em busca de oportunidades diversificadas de alocação em modalidades como renda variável, investimento no exterior e fundos multimercado.

As mudanças integram o esforço de melhoria contínua para entregar a você a proteção de seu capital para a aposentadoria conjugada à busca de rentabilidade real em médio e longo prazo.



Adesão online

O ingressante na CargillPrev ganhou um processo remodelado de adesão online, que ficou mais ágil e seguro. Agora todos os passos são registrados na área restrita do site da Entidade, com aumento da governança e redução de riscos de erro para todos. A melhoria favorece o fortalecimento do plano com a inscrição facilitada de novos participantes.

Plano Mais Vida

O Plano Mais Vida é o novo nome do antigo Plano Assistencial. Trata-se de um plano opcional, de caráter previdenciário, com o fim específico de acumulação de reservas para reembolsar despesas médicas na aposentadoria. Além do nome, o plano incorporou novo sistema de reembolso em 2021, que foi integrado à área restrita do site.

Na nova plataforma, o aposentado tem mais agilidade para fazer seus lançamentos e pode acompanhar com facilidade seu histórico de lançamento das despesas dos meses anteriores.



Novo desenho do site

O acesso às informações do plano foi facilitado com a modernização do site da CargillPrev. Ficou mais simples chegar diretamente ao que você procura. O novo design, com novas abas e seções, garante sua navegação mais intuitiva, em um ambiente limpo e agradável. Confira em www.cargillprev.com.br.



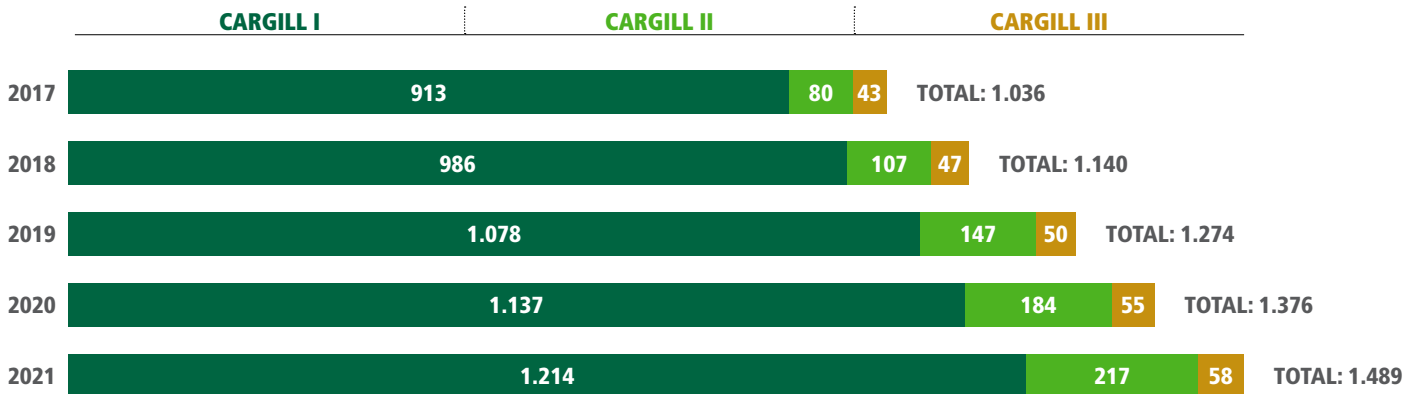
Olívia mais poderosa

Uma das grandes novidades no site da CargillPrev é a nova Olívia, a sua assistente virtual. Ela incorporou novos recursos de inteligência artificial, com tecnologia IBM Watson, para ficar mais ágil e assertiva.

Após o banho de loja, a Olívia permite interação por voz. Ela entende o que você fala! E, desde novembro, até o saldo de sua conta ela pode dizer a você.

Mas não se preocupe com a privacidade de seus dados. O histórico é apagado assim que você sai da conversa. Experimente!

Patrimônio crescente (em R\$ milhões)



Arrecadação

R\$ **90,6** milhões

Foi o total recebido de participantes e patrocinadoras em 2021 a título de contribuição aos planos da CargillPrev.

Benefícios

R\$ **63,5** milhões

Foi o total desembolsado pela CargillPrev em 2021 para pagamento de benefícios aos aposentados e beneficiários.

R\$ **1,5**
bilhão




A CargillPrev atingiu em março de 2022 a marca histórica de **R\$ 1,5 bilhão** de patrimônio. O montante resulta de contribuições de participantes e patrocinadoras, mais o retorno dos investimentos ao longo de seus 34 anos de existência.

O fato foi divulgado e comemorado com os 11.700 participantes da Entidade. Um quiz motivou o sorteio de **10 brindes comemorativos**. A Cargillprev é hoje uma das maiores instituições de previdência privada do Brasil, ocupando a 96ª posição no ranking da Abrapp (Associação Brasileira das Entidades Fechadas de Previdência Complementar).



Migração voluntária

Está em curso na Previc, o órgão regulador dos fundos de pensão, a análise do processo de migração voluntária dos participantes do Plano de Aposentadoria (Cargill I) para o Plano de Benefícios (Cargill II).

Após a aprovação, aguardada para este ano, o participante do plano Cargill I poderá trocar sua expectativa de renda vitalícia por um crédito de migração no plano Cargill II, se assim for seu desejo.

Assim que liberada pela Previc, a CargillPrev iniciará ampla campanha de esclarecimento, com informativos, palestras e atendimentos individuais. O participante contará ainda com um simulador de migração, com seus dados reais, para auxiliá-lo na decisão consciente.

O andamento do processo pode ser consultado no hotsite já incluído no site da Entidade, na aba Processo de Migração. Consulte www.cargillprev.com.br/migracao.

Programa Novo Tempo

Mais dois ciclos do Programa Novo Tempo foram concluídos com sucesso em 2021, atingindo o recorde de 380 participantes. Já neste ano de 2022, começou o sétimo ciclo do programa que visa promover a qualidade de vida na transição de carreira e maturidade do funcionário da Cargill. Participe você também! Veja mais na seção Educação Financeira e Previdenciária deste Relatório.

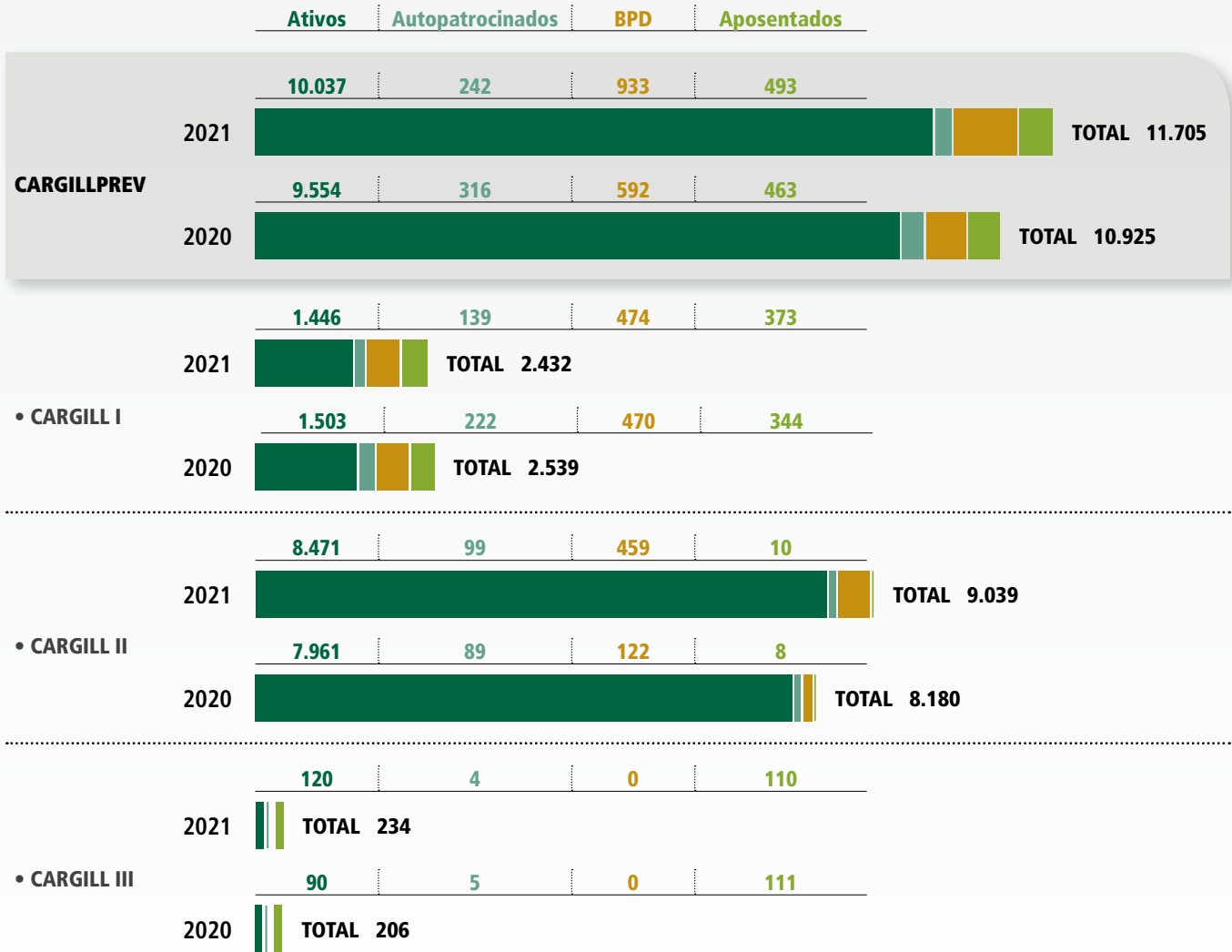


Encontros online

Os eventos com participantes nas plataformas de comunicação online prosseguiram em 2021. Foram palestras e bate-papos para apresentação de resultados, esclarecimentos da migração voluntária e tira-dúvidas nas campanhas semestrais de renovação de perfis e contribuições. Procure os profissionais de nossa Equipe para ser atendido com excelência, online ou presencialmente.

Perfil dos participantes

(Em dezembro/2021)



Ativos são funcionários atuais das empresas patrocinadoras; **Autopatrocinados** são ex-funcionários que continuam a contribuir com o plano após o desligamento da patrocinadora; **BPD (Benefício Proporcional Diferido)** são ex-funcionários que deixaram os recursos na Entidade e estão aguardando a elegibilidade para requerer a aposentadoria; **Aposentados** são participantes e beneficiários que recebem benefícios dos planos.

Eleição de conselheiros

Três novos conselheiros foram eleitos em fevereiro último, para o mandato de 2022 a 2025. Os representantes saíram vitoriosos em eleição livre e direta, realizada em plataforma online, acessível aos participantes do plano. Foram computados 2.037 votos válidos.

A CargillPrev agradece a todos os participantes do pleito, candidatos e eleitores, e deseja um excelente mandato aos novos membros dos Conselhos. Conheça os eleitos:

Conselho Deliberativo

- Gerson Adriano Buscarini Beraldo
- Laerte Nogueira Porto Moraes

Conselho Fiscal

- Gustavo Henrique Brito dos Santos



Treinamento de dirigentes

No primeiro semestre de 2022, os dirigentes da CargillPrev realizarão um curso de formação ministrado pela Abrapp (Associação Brasileira das Entidades Fechadas de Previdência Complementar). O curso capacita conselheiros e diretores para exercerem sua função com plenitude. Ao final do curso, os dirigentes aprovados podem requerer sua certificação necessária ao exercício de cargos em entidades de previdência complementar.



CargillPrev perto de você

A partir do segundo semestre deste ano, a CargillPrev colocará em prática um plano de ação para esclarecer aos funcionários das patrocinadoras sobre o funcionamento e as vantagens da previdência privada, em trabalho de educação financeira e previdenciária. O plano, a ser realizado em conjunto com a Cooperativa e o RH das empresas, visará abordar as variadas dimensões da vida dos funcionários. Entre as ações previstas estão a realização de eventos presenciais nas unidades, a conscientização de lideranças e a captação de adesões à CargillPrev.

PATROCINADORAS

- ✓ Armazéns Gerais Cargill Ltda.
- ✓ Banco Cargill S.A.
- ✓ Black River Brasil Gestora de Recursos Ltda.
- ✓ Cargill Agrícola S.A.
- ✓ Cargill Agro Ltda.
- ✓ Cargill Alimentos Ltda.
- ✓ Cargill Comercializadora de Energia Ltda.
- ✓ Cargill Prolease Locação de Bens Ltda.
- ✓ Cargill Transportes Ltda.
- ✓ Cargillprev Sociedade de Previdência Complementar
- ✓ Casa & BSL Ltda.
- ✓ Cooperativa de Economia e Crédito Mútuo dos Funcionários da Cargill
- ✓ Fundação Cargill
- ✓ Innovatti Ind. e Com. Esteres Sintéticos Ltda.
- ✓ Specialties Ind. e Com. de Produtos Alimentícios Ltda.



Um momento de reflexão e aprendizado para você, que é participante do plano de benefícios e busca sua longevidade sustentável financeiramente.

Educação Financeira e Previdenciária



Programa Novo Tempo

A promoção de um olhar integral para o seu futuro

O Programa Novo Tempo tem o objetivo de preparar os participantes para realizarem um planejamento de vida profissional e pessoal na maturidade e transição de carreira, de forma mais assertiva, segura, com tranquilidade financeira, saúde e bem-estar.

Durante o ano de 2021, realizamos dois ciclos do programa que contou com a participação de 380 funcionários e 16 participações no módulo da Clínica de Reflexão.

Uma novidade bastante positiva foi a inclusão do tema Empreendedorismo com uma consultora especialista no assunto. Os participantes puderam entender um pouco mais desse universo através da abordagem de diferentes formas de empreender, quais os tipos de comportamentos empreendedores e a importância de se ter um plano de negócios.

Em 2022, já iniciamos o sétimo ciclo, com a implementação de melhorias e novidades que são os reflexos da atenção e cuidado na administração do Programa, através dos feedbacks recebidos dos grupos anteriores. A partir de agora, o Módulo III ganha mais tempo para aplicação, com dias distintos para abordar o conteúdo de Saúde e Qualidade de Vida e outro exclusivo para discorrer sobre Finanças e Custos Médicos.

Este é um programa para todos e em constante melhoramento. Tem sido um sucesso, pois é oferecido a todos os funcionários da Cargill, sem distinção de idade ou elegibilidade por tempo de empresa. Saiba mais detalhes do Programa Novo Tempo clicando [aqui](#).



Conheça o programa

O participante cursa módulos com encontros mensais de aproximadamente 4 horas e duração de seis meses por ciclo completo.

- **Módulo I – Sensibilização**

Abordagem sobre a importância do planejamento assertivo de carreira e construção de projetos na maturidade. Empregabilidade, reflexão sobre vida produtiva da juventude à maturidade.

- **Módulo II – Autoconhecimento, Escolhas e Ciclo de Vida**

Objetiva a reflexão sobre diversas características do comportamento, a identificação de competências e o reconhecimento do significado da aposentadoria na atualidade, alertando para autodesenvolvimento e multiplicidade de interesses.

- **Módulo III – Finanças Pessoais, Saúde e Qualidade de Vida**

Educação para constituição da reserva financeira e cuidados com a saúde física e mental.

- **Módulo IV – Mapeamento de Vida e Carreira Futura**

Apresenta uma visão dos principais fatores influenciadores para a elaboração do Plano de Ação para a transição de carreira.

- **Módulo V – Transferência de Conhecimento, Empreendedorismo, Opções de Carreira e Projeto de Vida**

Reforça a importância dos conhecimentos adquiridos ao longo da carreira, instruindo como construir o Projeto de Vida na transição de carreira.

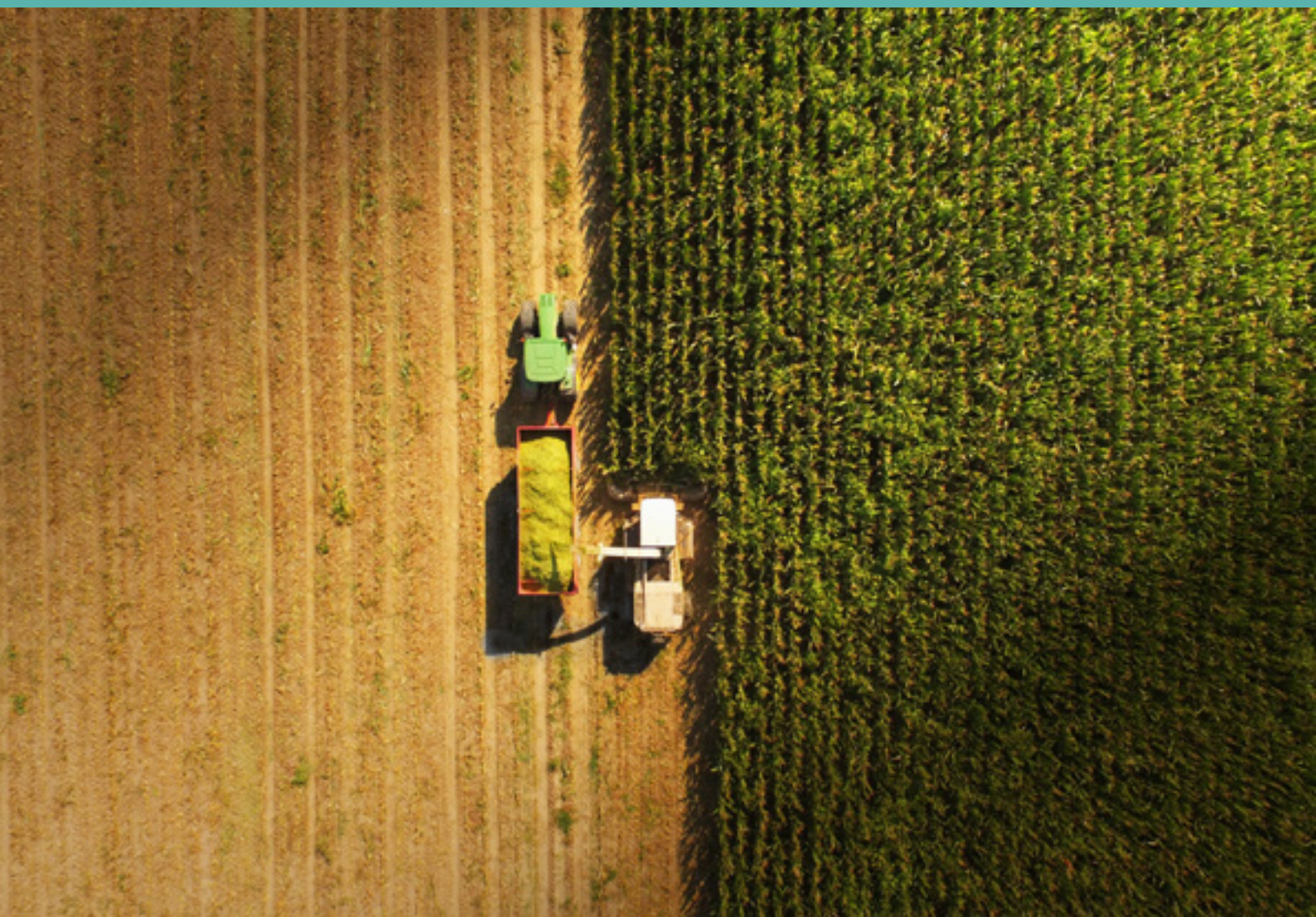
- **Clínica de Reflexão**

Atendimento individual com orientações para endereçamento de pontos chave no processo de transição de cada um.

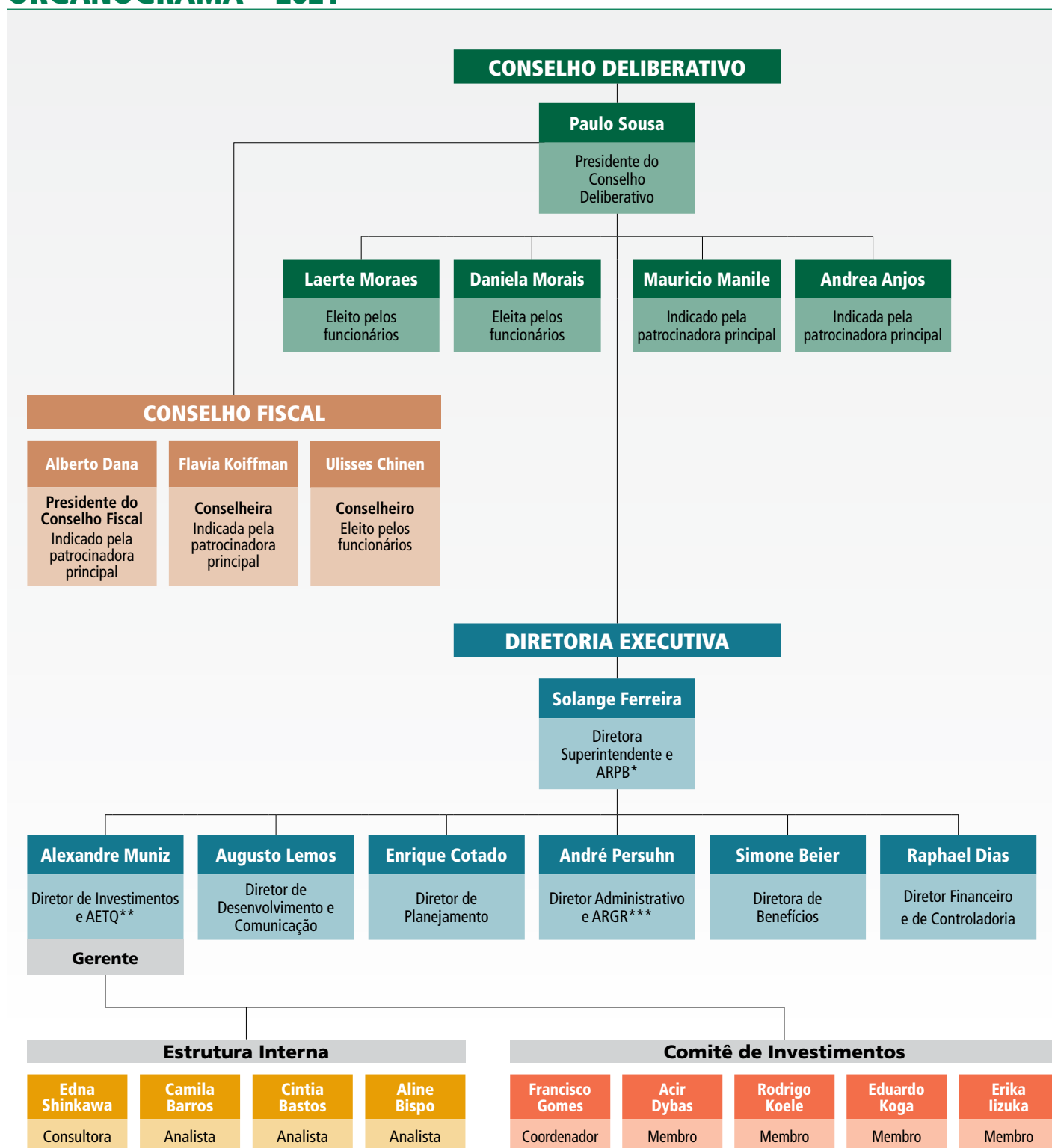


A Entidade é administrada e fiscalizada pelos seguintes órgãos: o Conselho Deliberativo, órgão máximo de deliberação, a Diretoria-Executiva, órgão de execução, e o Conselho Fiscal, órgão de controle interno. E conta com o Comitê de Investimentos, órgão de assessoria na gestão de recursos, e a estrutura interna para o atendimento ao participante e à realização das rotinas administrativas.

Gestão Administrativa



ORGANOGRAMA – 2021



* ARPB – Administradora Responsável pelos Planos de Benefícios

** AETQ – Administrador Estatutário Tecnicamente Qualificado

*** ARGR – Administrador Responsável pela Gestão de Riscos

EXECUÇÃO ORÇAMENTÁRIA

(Acumulado em 2021 - Em R\$)

São as despesas realizadas pela CargillPrev para a administração dos planos de benefícios da Entidade.

CONTA	REALIZADO	ORÇADO	VARIÇÃO	
			R\$	%
DESPESAS	-R\$3.939.974,35	-R\$3.786.099,52	-R\$153.874,83	-4,06%
ADMINISTRAÇÃO DOS PLANOS PREVIDENCIAIS	-R\$3.939.974,35	-R\$3.786.099,52	-R\$153.874,83	-4,06%
PESSOAL E ENCARGOS	-R\$1.709.228,78	-R\$1.513.503,29	-R\$195.725,49	-12,93%
Pessoal próprio	-R\$1.709.228,78	-R\$1.513.503,29	-R\$195.725,49	-12,93%
TREINAMENTOS/CONGRESSOS E SEMINÁRIOS	-R\$17.732,64	-R\$20.000,00	R\$2.267,36	11,34%
VIAGENS E ESTADIAS	R\$0,00	-R\$3.000,00	R\$3.000,00	100,00%
SERVIÇOS DE TERCEIROS	-R\$1.441.968,28	-R\$1.436.730,57	-R\$5.237,71	-0,36%
DESPESAS GERAIS	-R\$431.295,51	-R\$457.865,66	R\$26.570,15	5,80%
DEPRECIações E AMORTIZAÇÕES	-R\$3.897,72	-R\$5.000,00	R\$1.102,28	22,05%
TRIBUTOS	-R\$335.851,42	-R\$350.000,00	R\$14.148,58	4,04%



Nesta seção você vê como o seu dinheiro está investido no mercado financeiro. A alocação dos recursos pelos segmentos de aplicação, os gestores de investimentos, o respeito aos limites da Política de Investimento e da legislação.

Gestão dos Investimentos



RENTABILIDADE POR SEGMENTOS

É o resultado dos investimentos da Entidade segundo os segmentos de aplicação, pelos planos Cargill I, Cargill II e Cargill III (Acumulado em 2021).

RENDA FIXA	CARGILL I			5,52%
	CARGILL II			5,35%
	CARGILL III			5,50%
INVESTIMENTOS ESTRUTURADOS	CARGILL I			5,27%
	CARGILL II			5,57%
	CARGILL III			4,62%
INVESTIMENTOS NO EXTERIOR	CARGILL I			2,66%
	CARGILL II			2,75%
	CARGILL III		-	-
RENDA VARIÁVEL	CARGILL I	-21,06%		
	CARGILL II	-21,61%		
	CARGILL III	-29,25%		
IPCA				10,06%
CDI				4,40%
POUPANÇA				2,99%
IBOVESPA		-11,92%		

CDI – O Certificado de Depósito Interbancário é a mais conhecida referência para aplicações de renda fixa (rentabilidade bruta);

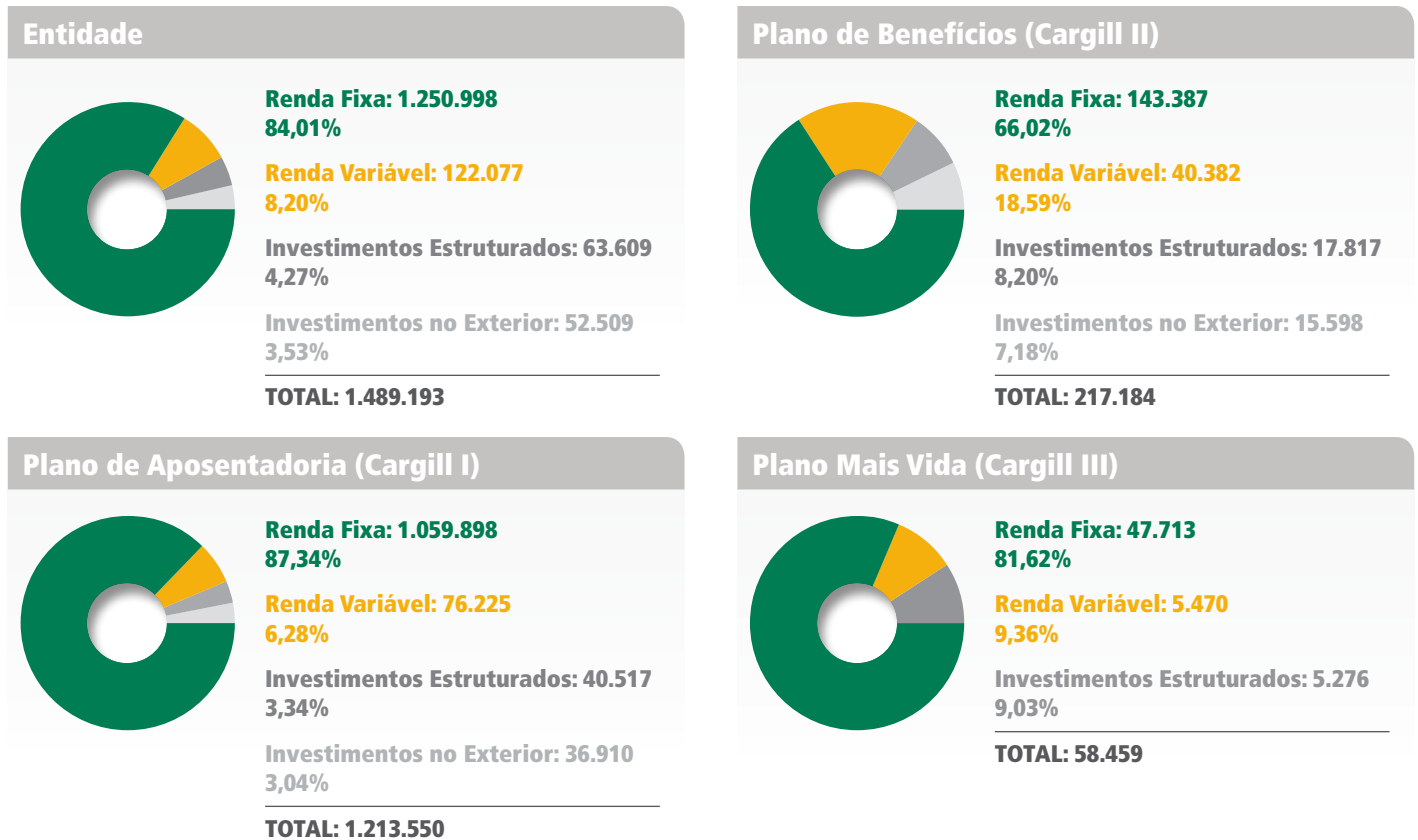
Caderneta de Poupança – É a modalidade de investimento mais popular do país;

IPCA – O Índice Nacional de Preços ao Consumidor Amplo mede a inflação oficial brasileira, calculado pelo IBGE;

Ibovespa – É o mais conhecido índice da bolsa brasileira (B3), utilizado como referência para aplicações de renda variável (cotação de fechamento).

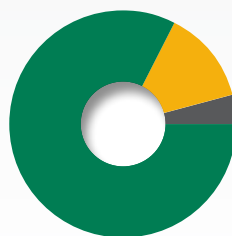
ALOCAÇÃO DOS RECURSOS

É a distribuição dos recursos da Entidade, consolidada e dos planos Cargill I, Cargill II, Cargill III e PGA, segundo os segmentos de aplicação (Em 31 de dezembro de 2021 - Em R\$ mil).



ALOCAÇÃO POR PLANO

É a distribuição dos recursos da Entidade segundo os planos Cargill I, Cargill II, Cargill III e PGA (Em 31 de dezembro de 2021 - Em R\$ mil).



Plano de Aposentadoria (Cargill I): 1.213.550
81,49%

Plano de Benefícios (Cargill II): 217.184
14,58%

Plano Mais Vida (Cargill III): 58.459
3,93%

Plano de Gestão Administrativa (PGA): 0
0,00%

TOTAL: 1.489.193

ADMINISTRAÇÃO DOS RECURSOS POR GESTOR

São os valores e percentuais administrados pelos gestores de recursos no fim de 2021 (em R\$ mil).

ENTIDADE		
Gestor de Recursos	Valor 2021	%
Itaú - Renda Fixa BD	751.166	50,44%
Itaú - Renda Fixa CD	206.650	13,88%
ADM Própria - Debêntures	14.969	1,01%
ADM Própria - DPGE	199.013	13,36%
Western Asset - Renda Fixa	13.004	0,87%
Pacífico - Renda Fixa	56.389	3,79%
FIDC BRF Clientes - Renda Fixa	9.829	0,66%
Kinea - Multimercados Estruturados	15.621	1,05%
SPX - Multimercados Estruturados	15.898	1,07%
Solana - Multimercados Estruturados	16.425	1,10%
Giant - Multimercados Estruturados	15.664	1,05%
Morgan Stanley - Inv. Exterior	13.360	0,90%
Schroders - Inv. Exterior	12.053	0,81%
Nordea - Inv. Exterior	13.727	0,92%
Man - Inv. Exterior	13.368	0,90%
Bradesco - RV P Multiporfolio	49.517	3,33%
BTG - RV A Multiporfolio	32.474	2,18%
TAG - RV A Multiporfolio	40.086	2,69%
TOTAL	1.489.214	100,00%

PLANO DE BENEFÍCIOS (CARGILL II)		
Gestor de Recursos	Valor 2021	%
Itaú - Renda Fixa CD	74.166	34,15%
ADM Própria - Debêntures	3.004	1,38%
ADM Própria - DPGE	41.975	19,33%
Western Asset - Renda Fixa	2.439	1,12%
Pacífico - Renda Fixa	19.667	9,06%
FIDC BRF Clientes - Renda Fixa	2.138	0,98%
Kinea - Multimercados Estruturados	4.380	2,02%
SPX - Multimercados Estruturados	4.484	2,06%
Solana - Multimercados Estruturados	4.563	2,10%
Giant - Multimercados Estruturados	4.390	2,02%
Morgan Stanley - Inv. Exterior	3.817	1,76%
Schroders - Inv. Exterior	3.444	1,59%
Nordea - Inv. Exterior	4.224	1,94%
Man - Inv. Exterior	4.113	1,89%
Bradesco - RV P Multiporfolio	15.943	7,34%
BTG - RV A Multiporfolio	10.851	5,00%
TAG - RV A Multiporfolio	13.588	6,26%
TOTAL	217.186	100,00%

PLANO DE APOSENTADORIA (CARGILL I)		
Gestor de Recursos	Valor 2021	%
Itaú - Renda Fixa BD	751.166	61,90%
Itaú - Renda Fixa CD	111.022	9,15%
ADM Própria - Debêntures	11.965	0,99%
ADM Própria - DPGE	137.095	11,30%
Western Asset - Renda Fixa	10.565	0,87%
Pacífico - Renda Fixa	30.416	2,51%
FIDC BRF Clientes - Renda Fixa	7.690	0,63%
Kinea - Multimercados Estruturados	9.935	0,82%
SPX - Multimercados Estruturados	10.085	0,83%
Solana - Multimercados Estruturados	10.520	0,87%
Giant - Multimercados Estruturados	9.977	0,82%
Morgan Stanley - Inv. Exterior	9.543	0,79%
Schroders - Inv. Exterior	8.609	0,71%
Nordea - Inv. Exterior	9.503	0,78%
Man - Inv. Exterior	9.255	0,76%
Bradesco - RV P Multiporfolio	32.139	2,65%
BTG - RV A Multiporfolio	19.795	1,63%
TAG - RV A Multiporfolio	24.291	2,00%
TOTAL	1.213.571	100,00%

PLANO MAIS VIDA (CARGILL III)		
Gestor de Recursos	Valor 2021	%
Itaú - Renda Fixa CD	21.462	36,71%
ADM Própria - DPGE	19.943	34,12%
Pacífico - Renda Fixa	6.305	10,79%
Kinea - Multimercados Estruturados	1.306	2,23%
SPX - Multimercados Estruturados	1.330	2,28%
Solana - Multimercados Estruturados	1.342	2,30%
Giant - Multimercados Estruturados	1.297	2,22%
Bradesco - RV P Multiporfolio	1.435	2,45%
BTG - RV A Multiporfolio	1.828	3,13%
TAG - RV A Multiporfolio	2.207	3,78%
TOTAL	58.457	100,00%

MODALIDADES DE APLICAÇÃO

Mostra os recursos da CargillPrev no fim de 2021, consolidados e segregados por plano (em R\$ mil).

Segmento	2021				
	Entidade	Plano de Aposentadoria (Cargill I)	Plano de Benefícios (Cargill II)	Plano Mais Vida (Cargill III)	PGA
Renda Fixa	1.251.019	1.059.919	143.390	47.711	-
Carteira	213.982	149.060	44.979	19.943	-
Fundos de Investimentos	1.037.037	910.859	98.411	27.767	-
Valores a Pagar/Receber	0	0	0	0	-
Caixa (Administrado + Própria)	0	0	0	0	-
Renda Variável	122.077	76.225	40.382	5.470	-
Carteira	0	0	0	0	-
Fundos de Investimentos	122.077	76.225	40.382	5.470	-
Imóveis	0	0	0	0	-
Empréstimos	0	0	0	0	-
Investimentos Estruturados	63.609	40.517	17.817	5.276	-
Investimentos no Exterior	52.509	36.910	15.598	0	-
Total do Patrimônio da Entidade	1.489.214	1.213.571	217.186	58.457	-

LIMITES DE ALOCAÇÃO X POLÍTICA DE INVESTIMENTOS X LEGISLAÇÃO

Mostra a alocação dos investimentos da CargillPrev no fim de 2021, segregados por planos, e os limites estabelecidos pela Política de Investimentos da Entidade e pela legislação.

PLANO DE APOSENTADORIA (CARGILL I)					
Segmento	Alocação 2021	Política de Investimento			Limite Legal (Res. CMN 4661)
		Mín.	Máx.	Alvo	
Renda Fixa	87,34%	40,00%	100,00%	85,68%	100,00%
Renda Variável	6,28%	0,00%	50,00%	8,56%	70,00%
Estruturado	3,34%	0,00%	15,00%	3,42%	20,00%
Exterior	3,04%	0,00%	8,00%	2,34%	10,00%

PLANO MAIS VIDA (CARGILL III)					
Segmento	Alocação 2021	Política de Investimento			Limite Legal (Res. CMN 4661)
		Mín.	Máx.	Alvo	
Renda Fixa	81,62%	37,00%	100,00%	69,42%	100,00%
Renda Variável	9,36%	0,00%	50,00%	20,00%	70,00%
Estruturado	9,03%	0,00%	15,00%	6,25%	20,00%

PLANO DE BENEFÍCIOS (CARGILL II)					
Segmento	Alocação 2021	Política de Investimento			Limite Legal (Res. CMN 4661)
		Mín.	Máx.	Alvo	
Renda Fixa	66,02%	37,00%	100,00%	69,42%	100,00%
Renda Variável	18,59%	0,00%	50,00%	20,00%	70,00%
Estruturado	8,20%	0,00%	15,00%	6,25%	20,00%
Exterior	7,18%	0,00%	8,00%	4,33%	10,00%

PLANO DE GESTÃO ADMINISTRATIVA (PGA)					
Segmento	Alocação 2021	Política de Investimento			Limite Legal (Res. CMN 4661)
		Mín.	Máx.	Alvo	
Renda Fixa	100,00%	100,00%	100,00%	100,00%	100,00%

RESUMO DA POLÍTICA DE INVESTIMENTO PARA 2022

É o documento que estabelece as regras e condições para a aplicação dos recursos dos planos de benefícios administrados pela CargillPrev no mercado financeiro. A Política de Investimento é desenvolvida com base no grau de tolerância a risco e objetivos de investimentos de longo prazo, garantindo uma gestão prudente e eficiente, visando à manutenção do equilíbrio entre seus ativos (aplicações financeiras) e passivos (dívidas).

PERÍODO DE REFERÊNCIA

Janeiro a Dezembro de 2022

INFORMAÇÕES DA ENTIDADE

Código: 206	Sigla: CARGILLPREV	Plano de Aposentadoria CargillPrev: 1988.000874
Código: 206	Sigla: CARGILLPREV	Plano de Benefícios CargillPrev: 2010.00538
Código: 206	Sigla: CARGILLPREV	Plano Mais Vida: 4002.060047
Código: 206	Sigla: CARGILLPREV	Plano de Gestão Administrativa (PGA): 9970.000000

ADMINISTRADOR ESTATUTÁRIO TECNICAMENTE QUALIFICADO

Período	Segmento	Nome	CPF	Cargo
2022 - 2026	Plano	Alexandre Muniz da Silva	265.084.188-58	Diretor de Investimentos

TAXA MÍNIMA ATUARIAL / ÍNDICE DE REFERÊNCIA

PLANO DE APOSENTADORIA CARGILLPREV

Participação %	Plano/Segmento	Percentual Indexador	Indexador	Taxa de Juros % a.a.
	Plano	100%	IPCA	5,21%
85,68%	Renda Fixa	100%	CDI	0,50%
8,56%	Renda Variável	100%	Ibovespa	0,00%
3,42%	Estruturado	100%	CDI	2,00%
0,00%	Imobiliário	100%	IPCA	5,21%
0,00%	Operações com participantes	100%	IPCA	5,21%
2,34%	Exterior	100%	BARCLAYS GLOBAL AGG BOND	0,00%

PLANO DE BENEFÍCIOS CARGILLPREV

Participação %	Plano/Segmento	Percentual Indexador	Indexador	Taxa de Juros % a.a.
	Plano	100%	38% (CDI + 1,20% a.a.) + 20,50% (CDI + 1,00 a.a.) + 18,00% IBOVESPA + 14,00% (CDI + 2,00% a.a.) + 9,50% BARCLAYS GLOBAL AGG BOND	0,00%
58,50%	Renda Fixa	100%	CDI	0,50%
18,00%	Renda Variável	100%	Ibovespa	0,00%
14,00%	Estruturado	100%	CDI	2,00%
0,00%	Imobiliário	100%	CDI	0,50%
0,00%	Operações com Participantes	100%	CDI	0,50%
9,50%	Exterior	100%	BARCLAYS GLOBAL AGG BOND	0,00%

PLANO MAIS VIDA				
Participação %	Plano/Segmento	Percentual Indexador	Indexador	Taxa de Juros % a.a.
	Plano	100%	38% (CDI + 1,20% a.a.) + 20,50% (CDI + 1,00 a.a.) + 18,00% IBOVESPA + 14,00% (CDI + 2,00% a.a.) + 9,50% BARCLAYS GLOBAL AGG BOND	0,00%
58,50%	Renda Fixa	100%	CDI	0,50%
18,00%	Renda Variável	100%	Ibovespa	0,00%
14,00%	Estruturado	100%	CDI	2,00%
0,00%	Imobiliário	100%	CDI	0,50%
0,00%	Operações com Participantes	100%	CDI	0,50%
9,50%	Exterior	100%	BARCLAYS GLOBAL AGG BOND	0,00%

PLANO DE GESTÃO ADMINISTRATIVA (PGA)				
Participação %	Plano/Segmento	Percentual Indexador	Indexador	Taxa de Juros % a.a.
	Plano	100%	CDI	0,00
100,00%	Renda Fixa	100%	CDI	0,00

ALOCAÇÃO DOS RECURSOS

PLANO DE APOSENTADORIA CARGILLPREV			
Segmento	Mínimo %	Máximo %	Alvo %
Renda Fixa	15,00%	100,00%	85,68%
Renda Variável	0,00%	50,00%	8,56%
Estruturado	0,00%	15,00%	3,42%
Imobiliário	0,00%	10,00%	0,00%
Operações com participantes	0,00%	0,00%	0,00%
Exterior	0,00%	10,00%	2,34%

PLANO DE BENEFÍCIOS CARGILLPREV			
Segmento	Mínimo %	Máximo %	Alvo %
Renda Fixa	37,00%	100,00%	58,50%
Renda Variável	0,00%	50,00%	18,00%
Estruturado	0,00%	15,00%	14,00%
Imobiliário	0,00%	10,00%	0,00%
Operações com participantes	0,00%	0,00%	0,00%
Exterior	0,00%	10,00%	9,50%

PLANO MAIS VIDA			
Segmento	Mínimo %	Máximo %	Alvo %
Renda Fixa	37,00%	100,00%	58,50%
Renda Variável	0,00%	50,00%	18,00%
Estruturado	0,00%	15,00%	14,00%
Imobiliário	0,00%	10,00%	0,00%
Operações com participantes	0,00%	0,00%	0,00%
Exterior	0,00%	10,00%	9,50%

PLANO DE GESTÃO ADMINISTRATIVA (PGA)			
Segmento	Mínimo %	Máximo %	Alvo %
Renda Fixa	100,00%	100,00%	100,00%

(1) A CargillPrev observa os princípios de responsabilidade socioambiental? **Sim**
(2) Utiliza Derivativos? Planos Básico e Suplementar: **Sim**; PGA: **Não**
(3) Avaliação prévia dos riscos envolvidos? **Sim**
(4) Existência de sistema de controles internos? **Sim**
(5) O plano possui Perfis de Investimentos? **Sim**

ALOCAÇÃO POR EMISSOR

PLANO DE APOSENTADORIA CARGILLPREV

Emissor	Legal	CV	Não Aplica
Tesouro Nacional	100,00	100,00	
Instituição financeira bancária autorizada a funcionar pelo Bacen	20,00	20,00	
Demais Emissores	10,00	10,00	

PLANO DE BENEFÍCIOS CARGILLPREV

Emissor	Legal	CD	Não Aplica
Tesouro Nacional	100,00	100,00	
Instituição financeira bancária autorizada a funcionar pelo Bacen	20,00	20,00	
Demais Emissores	10,00	10,00	

PLANO MAIS VIDA

Emissor	Legal	CD	Não Aplica
Tesouro Nacional	100,00	100,00	
Instituição financeira bancária autorizada a funcionar pelo Bacen	20,00	20,00	
Demais Emissores	10,00	10,00	

PLANO DE GESTÃO ADMINISTRATIVA (PGA)

Emissor	Legal	PGA	Não Aplica
Tesouro Nacional	100,00	100,00	
Instituição financeira bancária autorizada a funcionar pelo Bacen	20,00	20,00	
Demais Emissores	10,00	10,00	

CONCENTRAÇÃO POR EMISSOR

PLANO DE APOSENTADORIA CARGILLPREV

Emissor	Legal	PI	Não Aplica
Instituição financeira (bancária, não bancárias e cooperativas de crédito autorizada pelo BACEN)	25,00	25,00	
FIDC e FIC-FIDC	25,00	25,00	
ETF, negociado em bolsa, referenciado em índices de Renda Fixa ou Renda Variável	25,00	25,00	
FI classificado no segmento estruturado, FICFI classificado no segmento estruturado, FIP	25,00	25,00	
FII e FIC-FII	25,00	25,00	
FI constituídos no Brasil de que tratam os incisos II, IV e VI do art. 26 e FIC-FI constituídos no Brasil de que tratam os incisos II, IV e VI do art. 26	25,00	25,00	
Demais emissores, ressalvado o disposto nos incisos III e IV	25,00	25,00	
Patrimônio separado constituído nas emissões de certificado de recebíveis com a adoção de regime fiduciário	25,00	25,00	
Fundo de investimento constituído no exterior de que trata o inciso III do art. 26	15,00	15,00	
Do emissor listado na alínea "d" do inciso III do art. 21	15,00	15,00	
De uma mesma classe ou série de títulos ou valores mobiliários de renda fixa.	25,00	25,00	
Quantidade de ações que representem capital total e capital votante de uma mesma companhia aberta	25,00	25,00	

PLANO DE BENEFÍCIOS CARGILLPREV			
Emissor	Legal	PI	Não Aplica
Instituição financeira (bancária, não bancárias e cooperativas de crédito autorizada pelo BACEN)	25,00	25,00	
FIDC e FIC-FIDC	25,00	25,00	
ETF, negociado em bolsa, referenciado em índices de Renda Fixa ou Renda Variável	25,00	25,00	
FI classificado no segmento estruturado, FICFI classificado no segmento estruturado, FIP	25,00	25,00	
FII e FIC-FII	25,00	25,00	
FI constituídos no Brasil de que tratam os incisos II, IV e VI do art. 26 e FIC-FI constituídos no Brasil de que tratam os incisos II, IV e VI do art. 26	25,00	25,00	
Demais emissores, ressalvado o disposto nos incisos III e IV	25,00	25,00	
Patrimônio separado constituído nas emissões de certificado de recebíveis com a adoção de regime fiduciário	25,00	25,00	
Fundo de investimento constituído no exterior de que trata o inciso III do art. 26	15,00	15,00	
Do emissor listado na alínea "d" do inciso III do art. 21	15,00	15,00	
De uma mesma classe ou série de títulos ou valores mobiliários de renda fixa.	25,00	25,00	
Quantidade de ações que representem capital total e capital votante de uma mesma companhia aberta	25,00	25,00	

PLANO MAIS VIDA			
Emissor	Legal	PI	Não Aplica
Instituição financeira (bancária, não bancárias e cooperativas de crédito autorizada pelo BACEN)	25,00	25,00	
FIDC e FIC-FIDC	25,00	25,00	
ETF, negociado em bolsa, referenciado em índices de Renda Fixa ou Renda Variável	25,00	25,00	
FI classificado no segmento estruturado, FICFI classificado no segmento estruturado, FIP	25,00	25,00	
FII e FIC-FII	25,00	25,00	
FI constituídos no Brasil de que tratam os incisos II, IV e VI do art. 26 e FIC-FI constituídos no Brasil de que tratam os incisos II, IV e VI do art. 26	25,00	25,00	
Demais emissores, ressalvado o disposto nos incisos III e IV	25,00	25,00	
Patrimônio separado constituído nas emissões de certificado de recebíveis com a adoção de regime fiduciário	25,00	25,00	
Fundo de investimento constituído no exterior de que trata o inciso III do art. 26	15,00	15,00	
Do emissor listado na alínea "d" do inciso III do art. 21	15,00	15,00	
De uma mesma classe ou série de títulos ou valores mobiliários de renda fixa.	25,00	25,00	
Quantidade de ações que representem capital total e capital votante de uma mesma companhia aberta	25,00	25,00	

PLANO DE GESTÃO ADMINISTRATIVA (PGA)			
Emissor	Legal	PI	Não Aplica
Instituição financeira (bancária, não bancárias e cooperativas de crédito autorizada pelo BACEN)	25,00	25,00	
FIDC e FIC-FIDC	25,00	25,00	
ETF, negociado em bolsa, referenciado em índices de Renda Fixa ou Renda Variável	25,00	25,00	
FI classificado no segmento estruturado, FICFI classificado no segmento estruturado, FIP	25,00	25,00	
FII e FIC-FII	25,00	25,00	
FI constituídos no Brasil de que tratam os incisos II, IV e VI do art. 26 e FIC-FI constituídos no Brasil de que tratam os incisos II, IV e VI do art. 26	25,00	25,00	
Demais emissores, ressalvado o disposto nos incisos III e IV	25,00	25,00	
Patrimônio separado constituído nas emissões de certificado de recebíveis com a adoção de regime fiduciário	25,00	25,00	
Fundo de investimento constituído no exterior de que trata o inciso III do art. 26	15,00	15,00	
Do emissor listado na alínea "d" do inciso III do art. 21	15,00	15,00	
De uma mesma classe ou série de títulos ou valores mobiliários de renda fixa.	25,00	25,00	
Quantidade de ações que representem capital total e capital votante de uma mesma companhia aberta	25,00	25,00	

CONTROLE DE RISCOS	
PLANO DE APOSENTADORIA, PLANO DE BENEFÍCIOS, PLANO MAIS VIDA E PGA	
Os riscos em questão são aqueles aos quais a CargillPrev acredita estar exposta e, portanto, precisa monitorá-los de forma mais ativa. São eles:	
(1) Risco Mercado	(4) Risco Operacional
(2) Risco de Crédito	(5) Risco Legal
(3) Risco de Liquidez	(6) Risco Sistêmico
	(7) Risco relacionado à sustentabilidade
Realiza o apuração de ativos financeiros: Sim	Dispõe de Manual: Sim
Possui modelo proprietário de risco: Sim	Dispõe de Manual: Sim
Realiza Estudos de ALM: Sim	

As contas da Entidade estão apresentadas em atendimento às disposições legais, sendo compostas pelos seguintes documentos: Relatório dos auditores independentes; Balanço patrimonial consolidado; Demonstração da mutação do patrimônio social consolidada; Demonstração do Plano de Gestão Administrativa (PGA); Demonstração do ativo líquido dos planos de benefícios e do PGA; Demonstração da mutação do ativo líquido dos planos de benefícios e do PGA; Demonstração das provisões técnicas dos planos de benefícios; e Notas explicativas às demonstrações contábeis.

Gestão Contábil



RELATÓRIO DO AUDITOR INDEPENDENTE SOBRE AS DEMONSTRAÇÕES CONTÁBEIS CONSOLIDADAS E INDIVIDUAIS POR PLANO DE BENEFÍCIO SOBRE AS DEMONSTRAÇÕES CONTÁBEIS

Aos Diretores, Participantes e Patrocinadores da
CargillPrev - Sociedade de Previdência Complementar
São Paulo - SP

Opinião

Examinamos as demonstrações contábeis da CargillPrev - Sociedade de Previdência Complementar (“Entidade”), que compreendem o balanço patrimonial consolidado (representado pelo somatório de todos os planos de benefícios administrados pela Entidade, aqui denominado de consolidado, por definição das normas do Conselho Nacional de Previdência Complementar - CNPC) em 31 de dezembro de 2021 e as respectivas demonstrações consolidadas da mutação do patrimônio social e do plano de gestão administrativa, e as demonstrações individuais por plano de benefício, que compreendem a demonstração do ativo líquido, da mutação do ativo líquido e das provisões técnicas dos planos para o exercício findo nessa data, bem como as correspondentes notas explicativas, incluindo o resumo das principais políticas contábeis.

Em nossa opinião, as demonstrações contábeis acima referidas apresentam adequadamente, em todos os aspectos relevantes, a posição patrimonial e financeira consolidada da CargillPrev - Sociedade de Previdência Complementar e individual por plano de benefício em 31 de dezembro de 2021 e o desempenho de suas operações para o exercício findo nessa data, de acordo com as práticas contábeis adotadas no Brasil aplicáveis às entidades reguladas CNPC.

Base para opinião

Nossa auditoria foi conduzida de acordo com as normas brasileiras e internacionais de auditoria. Nossas responsabilidades, em conformidade com tais normas, estão descritas na seção a seguir intitulada “Responsabilidades do auditor pela auditoria das demonstrações contábeis consolidadas e individuais por plano de benefício”. Somos independentes em relação à Entidade, de acordo com os princípios éticos relevantes previstos no Código de Ética Profissional do Contador e nas normas profissionais emitidas pelo Conselho Federal de Contabilidade - CFC, e cumprimos com as demais responsabilidades éticas de acordo com essas normas. Acreditamos que a evidência de auditoria obtida é suficiente e apropriada para fundamentar nossa opinião.

Outros assuntos

Demonstrações contábeis referentes ao exercício anterior

As demonstrações contábeis da Entidade, referentes ao exercício findo em 31 de dezembro de 2020, foram auditadas por outros auditores independentes, que emitiram relatório de auditoria em 25 de março de 2021, sem modificação de opinião. Nossa opinião não contém ressalva sobre esse assunto.

Responsabilidades da Administração e da governança pelas demonstrações contábeis consolidadas e individuais por plano de benefício

A Administração é responsável pela elaboração e adequada apresentação das demonstrações contábeis consolidadas e individuais por plano de benefício de acordo com as práticas contábeis adotadas no Brasil aplicáveis às entidades reguladas pelo CNPC e pelos controles internos que ela determinou como necessários para permitir a elaboração de demonstrações contábeis consolidadas e individuais por plano de benefício livres de distorção relevante, independentemente se causada por fraude ou erro.

Na elaboração das demonstrações contábeis consolidadas e individuais por plano de benefício, a Administração é responsável pela avaliação da capacidade de a Entidade continuar operando e divulgando, quando aplicável, os assuntos relacionados com a sua continuidade operacional e com o uso dessa base contábil na elaboração das demonstrações contábeis consolidadas e individuais por plano de benefício, a não ser que a Administração pretenda liquidar a Entidade ou cessar suas operações, ou não tenha nenhuma alternativa realista para evitar o encerramento das operações.

Os responsáveis pela governança da Entidade são aqueles com responsabilidade pela supervisão do processo de elaboração das demonstrações contábeis consolidadas e individuais por plano de benefício.

Responsabilidades do auditor pela auditoria das demonstrações contábeis consolidadas e individuais por plano de benefício

Nossos objetivos são obter segurança razoável de que as demonstrações contábeis consolidadas e individuais por plano de benefício, tomadas em conjunto, estão livres de distorção relevante, independentemente se causada por fraude ou erro, e emitir relatório de auditoria contendo nossa opinião. Segurança razoável é um alto nível de segurança, mas não uma garantia de que a auditoria realizada de acordo com as normas brasileiras e internacionais de auditoria sempre detecta as eventuais distorções relevantes existentes. As distorções podem ser decorrentes de fraude ou erro e são consideradas relevantes quando, individualmente ou em conjunto, possam influenciar, dentro de uma perspectiva razoável, as decisões econômicas dos usuários tomadas com base nas referidas demonstrações contábeis consolidadas e individual por plano de benefício.

Como parte de uma auditoria realizada de acordo com as normas brasileiras e internacionais de auditoria, exercemos julgamento profissional e mantemos ceticismo profissional ao longo da auditoria. Além disso:

- Identificamos e avaliamos os riscos de distorção relevante nas demonstrações contábeis consolidadas e individual por plano de benefício, independentemente se causada por fraude ou erro, planejamos e executamos procedimentos de auditoria em resposta a tais riscos, bem como obtemos evidência de auditoria apropriada e suficiente para fundamentar nossa opinião. O risco de não detecção de distorção relevante resultante de fraude é maior do que o proveniente de erro, já que a fraude pode envolver o ato de burlar os controles internos, conluio, falsificação, omissão ou representações falsas intencionais.
- Obtemos entendimento dos controles internos relevantes para a auditoria para planejarmos procedimentos de auditoria apropriados às circunstâncias, mas não com o objetivo de expressarmos opinião sobre a eficácia dos controles internos da Entidade.
- Avaliamos a adequação das políticas contábeis utilizadas e a razoabilidade das estimativas contábeis e respectivas divulgações feitas pela Administração.

- Concluimos sobre a adequação do uso, pela Administração, da base contábil de continuidade operacional e, com base nas evidências de auditoria obtidas, se existe incerteza relevante em relação a eventos ou condições que possam levantar dúvida significativa em relação à capacidade de continuidade operacional da Entidade. Se concluirmos que existe incerteza relevante, devemos chamar a atenção em nosso relatório de auditoria para as respectivas divulgações nas demonstrações contábeis consolidadas e individuais por plano de benefício ou incluir modificação em nossa opinião, se as divulgações forem inadequadas. Nossas conclusões estão fundamentadas nas evidências de auditoria obtidas até a data de nosso relatório. Todavia, eventos ou condições futuras podem levar a Entidade a não mais se manter em continuidade operacional.
- Avaliamos a apresentação geral, a estrutura e o conteúdo das demonstrações contábeis consolidadas e individual por plano de benefício, inclusive as divulgações e se as demonstrações contábeis consolidadas e individual por plano de benefício representam as correspondentes transações e os eventos de maneira compatível com o objetivo de apresentação adequada.

Comunicamo-nos com a Administração a respeito, entre outros aspectos, do alcance e da época dos trabalhos de auditoria planejados e das constatações significativas de auditoria, inclusive as deficiências significativas nos controles internos que, eventualmente, tenham sido identificadas durante nossos trabalhos.

São Paulo, 25 de março de 2022

DELOITTE TOUCHE TOHMATSU
Auditores Independentes Ltda.
CRC nº 2 SP 011609/O-8

Wellington França Da Silva
Contador
CRC nº 1 SP 260165/O-1

Demonstrações Contábeis em 31 de dezembro de 2021 e 2020

Março de 2022

BALANÇOS PATRIMONIAIS

Em 31 de dezembro de 2021 e 2020

(em R\$ mil)

Ativo	Nota	2021	2020	Passivo	Nota	2021	2020
Disponível		946	340	Exigível operacional		1.276	4.945
Realizável		1.501.296	1.389.077	Gestão Previdencial		964	974
Gestão Previdencial		12.096	12.642	Gestão Administrativa		288	251
Gestão Administrativa		-	278	Investimentos		24	3.720
Investimentos	8	1.489.200	1.376.157	Exigível contingencial	10	171	154
Ativos Financeiros de Créditos Privados		213.982	257.918	Gestão Previdencial		171	154
Fundos de Investimentos		1.275.218	1.118.239	Patrimônio social		1.500.798	1.384.325
Imobilizado e Intangível				Patrimônio de Cobertura do Plano	12	1.426.265	1.318.202
Imobilizado		3	7	Provisões Matemáticas		1.426.265	1.318.202
		3	7	Benefícios Concedidos		596.552	517.869
				Benefícios a Conceder		829.713	800.333
				Fundos		74.533	66.123
				Fundos Previdenciais		74.287	66.081
				Fundos Administrativos		246	42
Total do ativo		1.502.245	1.389.424	Total do passivo		1.502.245	1.389.424

SOLANGE MARQUES FERREIRA
DIRETORA SUPERINTENDENTE
CPF: 025593.698-26

RODRIGO FRANCISCO DO PRADO SILVA
CONTADOR – CRC 1SP-221255/O-0
CPF: 011.932.857-71

DEMONSTRAÇÕES DAS MUTAÇÕES DO PATRIMÔNIO SOCIAL – CONSOLIDADO

Exercícios findos em 31 de dezembro de 2021 e 2020

(em R\$ mil)

	2021	2020	Variação
A) Patrimônio social – início do exercício	1.384.325	1.284.341	7,78%
1. Adições	190.836	164.445	16,05%
Contribuições previdenciais	88.694	71.570	23,93%
Portabilidade	1.871	857	118,32%
Outras adições previdenciais	699	10	6890,00%
Resultado positivo líquido dos investimentos - Gestão Previdencial	95.395	88.357	7,97%
Reversão líquida de contingências - Gestão Previdencial	33	-	-
Receitas administrativas	4.144	3.644	13,72%
Resultado positivo líquido dos investimentos - Gestão Administrativa	-	7	-100,00%
2. Destinações	(74.363)	(64.461)	15,36%
Benefícios	(50.293)	(44.790)	12,29%
Resgates	(9.019)	(3.605)	150,18%
Portabilidades	(4.987)	(3.695)	34,97%
Desoneração de contribuição de patrocinador(es)	(3.840)	-	-
Compensação de fluxos previdenciais	(2.281)	(8.112)	-71,88%
Outras deduções	(3)	(7)	57,14%
Constituição líquida de contingências - Gestão Previdencial	-	(19)	-100,00%
Despesas administrativas	(3.940)	(4.233)	-6,92%
3. Acréscimo no patrimônio social (1+2)	116.473	99.984	16,49%
Provisões matemáticas	108.063	97.338	11,02%
Fundos previdenciais	8.206	3.228	154,21%
Fundos administrativos	204	(582)	-135,05%
B) Patrimônio social – final do exercício (A+3)	1.500.798	1.384.325	8,41%

SOLANGE MARQUES FERREIRA

DIRETORA SUPERINTENDENTE

CPF: 025593.698-26

RODRIGO FRANCISCO DO PRADO SILVA

CONTADOR – CRC 1SP-221255/O-0

CPF: 011.932.857-71

DEMONSTRAÇÕES DO PLANO DE GESTÃO ADMINISTRATIVA – CONSOLIDADO

Exercícios findos em 31 de dezembro de 2021 e 2020

(em R\$ mil)

	2021	2020	Variação
A) Fundo administrativo do exercício anterior	42	624	-29,65%
1. Custeio da gestão administrativa	4.144	3.651	-17,64%
1.1. Receitas	4.144	3.651	-17,64%
Custeio administrativo da Gestão Previdencial	2.281	2.268	7,34%
Custeio administrativo dos investimentos	1.863	621	-47,77%
Resultado positivo líquido dos investimentos	-	7	-77,42%
Outras receitas	-	755	-31,36%
2. Despesas administrativas	3.940	4.233	-9,86%
2.1. Administração dos planos previdenciais	3.940	3.483	-3,31%
Pessoal e encargos	1.709	1.488	29,05%
Treinamentos/congressos e seminários	18	8	-68,00%
Serviços de terceiros	1.442	1.244	-11,14%
Despesas gerais	431	469	10,35%
Depreciações e amortizações	4	4	0,00%
Tributos	336	270	-55,37%
2.2 Outras Despesas	-	750	-31,82%
3. Constituição/Reversões de contingências administrativas	-	-	-
4. Reversão de recursos para o Plano de Benefícios	-	-	-
5. Resultado negativo líquido dos investimentos	-	-	-
6. Sobra/(Insuficiência) da Gestão Administrativa (1-2-3-4-5)	204	(582)	121,29%
7. Constituição/(Reversão) do Fundo Administrativo (6)	204	(582)	121,29%
8. Operações Transitórias	-	-	-
B) Fundo administrativo do exercício atual (A+7+8)	246	42	-93,27%

SOLANGE MARQUES FERREIRA
DIRETORA SUPERINTENDENTE
CPF: 025593.698-26

RODRIGO FRANCISCO DO PRADO SILVA
CONTADOR – CRC 1SP-221255/O-0
CPF: 011.932.857-71

DEMONSTRAÇÕES DAS MUTAÇÕES DO ATIVO LÍQUIDO DO PLANO DE APOSENTADORIA CARGILLPREV

Exercícios findos em 31 de dezembro de 2021 e 2020

(em R\$ mil)

	2021	2020	Varição
A) Ativo líquido – início do exercício	1.138.982	1.080.670	5,40%
1. Adições	171.817	144.299	19,07%
Contribuições	42.752	32.152	32,97%
Portabilidade	905	119	660,50%
Migração entre planos	30.045	32.618	-7,89%
Outras adições previdenciais	699	10	6890,00%
Resultado positivo líquido dos investimentos - Gestão Previdencial	97.383	79.400	22,65%
Reversão líquida de contingências - Gestão Previdencial	33	-	-
2. Destinações	(93.493)	(85.987)	-8,73%
Benefícios	(46.460)	(41.296)	12,50%
Resgates	(7.346)	(2.530)	190,36%
Portabilidades	(1.810)	(1.259)	43,76%
Migração entre planos	(30.045)	(32.790)	-8,37%
Desoneração de contribuição de patrocinador(es)	(3.840)	-	-
Compensação de fluxos previdenciais	(1.996)	(6.052)	-67,02%
Outras deduções	-	(8)	-100,00%
Constituição líquida de contingências - Gestão Previdencial	-	(19)	-100,00%
Custeio administrativo	(1.996)	(2.033)	-1,82%
3. Acréscimo no ativo líquido (1+2)	78.324	58.312	34,32%
Provisões matemáticas	75.350	59.868	25,86%
Fundos previdenciais	2.974	(1.556)	-291,13%
B) Ativo líquido – final do exercício (A+3)	1.217.306	1.138.982	6,88%
C) Fundos não previdenciais	204	(582)	-135,05%
Fundos administrativos	204	(582)	-135,05%

SOLANGE MARQUES FERREIRA

DIRETORA SUPERINTENDENTE

CPF: 025593.698-26

RODRIGO FRANCISCO DO PRADO SILVA

CONTADOR – CRC 1SP-221255/O-0

CPF: 011.932.857-71

DEMONSTRAÇÕES DAS MUTAÇÕES DO ATIVO LÍQUIDO DO PLANO DE BENEFÍCIOS CARGILLPREV

Exercícios findos em 31 de dezembro de 2021 e 2020

(em R\$ mil)

	2021	2020	Variação
A) Ativo líquido - início do exercício	189.760	151.379	25,35%
1. Adições	42.719	44.747	-4,53%
Contribuições	41.753	36.382	14,76%
Portabilidade	966	738	30,89%
Migração entre planos	-	172	-100,00%
Resultado positivo líquido dos investimentos - Gestão Previdencial	-	7.455	-100,00%
2. Destinações	(8.270)	(6.366)	29,91%
Benefícios	(538)	(561)	-4,10%
Resgates	(1.344)	(1.075)	25,02%
Portabilidades	(3.176)	(2.436)	30,38%
Compensações de fluxos previdenciais	(285)	(2.060)	-86,17%
Outras deduções	(3)	-	-
Resultado negativo líquido dos investimentos - Gestão Previdencial	(2.638)	-	-
Custeio administrativo	(286)	(234)	22,22%
3. Acréscimo no ativo líquido (1+2)	34.449	38.381	-10,24%
Provisões matemáticas	32.713	37.470	-12,70%
Fundos previdenciais	1.736	911	90,56%
B) Ativo líquido - final do exercício (A+3)	224.209	189.760	18,15%

SOLANGE MARQUES FERREIRA

DIRETORA SUPERINTENDENTE

CPF: 025593.698-26

RODRIGO FRANCISCO DO PRADO SILVA

CONTADOR – CRC 1SP-221255/O-0

CPF: 011.932.857-71

DEMONSTRAÇÕES DAS MUTAÇÕES DO ATIVO LÍQUIDO DO PLANO DE BENEFÍCIOS MAIS VIDA

Exercícios findos em 31 de dezembro de 2021 e 2020

(em R\$ mil)

	2021	2020	Variação
A) Ativo líquido - início do exercício	55.541	51.669	7,49%
1. Adições	7.119	8.804	-19,14%
Contribuições	6.470	5.303	22,01%
Resultado positivo líquido dos investimentos - Gestão Previdencial	649	1.501	-56,76%
2. Destinações	(3.623)	(2.932)	23,57%
Benefícios	(3.295)	(2.932)	12,38%
Resgates	(328)	-	-
3. Acréscimo no ativo líquido (1+2)	3.496	3.872	-9,71%
Fundos previdenciais	3.496	3.872	-9,71%
B) Ativo líquido - final do exercício (A+3)	59.037	55.541	6,29%

SOLANGE MARQUES FERREIRA
DIRETORA SUPERINTENDENTE
CPF: 025593.698-26

RODRIGO FRANCISCO DO PRADO SILVA
CONTADOR – CRC 1SP-221255/O-0
CPF: 011.932.857-71

As Notas Explicativas são parte integrante das Demonstrações Contábeis. Para ver seu texto na íntegra, consulte a versão completa deste Relatório Anual, no site www.cargillprev.com.br.

Aqui você encontra os resultados da avaliação atuarial realizada anualmente nos planos de benefícios administrados pela Entidade, com o objetivo de examinar a saúde financeira dos planos e determinar os custos que serão praticados no ano seguinte. Este documento é elaborado e assinado por um atuário (profissional especializado em previdência) e deve trazer todas as informações pertinentes ao estudo realizado, como os principais resultados, as hipóteses utilizadas e, principalmente, a conclusão do atuário em relação ao estudo. As informações estatísticas e financeiras dos planos e suas respectivas regras regulamentares também são fundamentais para o estudo.

Gestão Atuarial



PARECER ATUARIAL

Plano de Aposentadoria Cargillprev

CargillPrev – Sociedade de Previdência Complementar

25 de fevereiro de 2022

Hipóteses e Métodos Atuariais Utilizados

Uma avaliação atuarial é um estudo que tem por objetivo principal estimar, na data do cálculo, o custo no longo prazo de um determinado plano de benefícios, devendo incluir os valores esperados relativos tanto aos participantes já recebendo benefícios quanto àqueles que ainda completarão as condições exigidas para tal.

Para esse fim, são feitas projeções de longo prazo, admitindo-se um conjunto de hipóteses atuariais que represente de forma realista as expectativas com relação à experiência futura do plano. Essas hipóteses incluem aquelas de caráter econômico (retorno de investimento, taxa de crescimento salarial, taxa de reajuste dos benefícios e níveis de benefícios do INSS) e também as de caráter biométrico (tábuas de mortalidade, invalidez e rotatividade, idade de aposentadoria, estado civil e quantidade de dependentes), a depender das características de cada plano.

A seguir, descreveremos o conjunto das principais hipóteses atuariais e econômicas utilizadas na apuração das Provisões Matemáticas desta avaliação atuarial.

Taxa real anual de juros ⁽¹⁾	5,21% a.a.
Projeção de crescimento real de salário ⁽¹⁾	3,00% a.a.
Projeção de crescimento real dos benefícios do plano ⁽¹⁾	0,00% a.a.
Fator de capacidade para os salários	0,98
Fator de capacidade para os benefícios	0,98
Hipótese sobre rotatividade	Baseada no nível salarial do Participante: • Até 10 Salários-Mínimos: 6,5% a.a. • Acima de 10 Salários-Mínimos: 5,0% a.a.
Tábua de mortalidade geral	AT-2000 segregada por gênero
Tábua de mortalidade de inválidos	IAPB 57
Tábua de entrada em invalidez	Mercer Disability
Entrada em aposentadoria ⁽²⁾	Mercer Retirement
Composição Familiar	• 95% casados com 2 filhos na aposentadoria • Cônjuge do sexo feminino 4 anos mais jovem
Outras hipóteses biométricas utilizadas	100% de probabilidade de optar pelo Benefício Proporcional Diferido no evento de desligamento

⁽¹⁾ O indexador utilizado é o IPCA do IBGE.

⁽²⁾ 20% na primeira elegibilidade à Aposentadoria Antecipada, 6% entre essa data e a data da Aposentadoria Normal e 100% na data de elegibilidade à Aposentadoria Normal.

Esta avaliação atuarial foi elaborada com base em hipóteses e métodos atuariais geralmente aceitos, respeitando-se a legislação vigente, as características da massa de participantes e o Regulamento do Plano de Aposentadoria CargillPrev.

Em nossa opinião, as hipóteses e métodos utilizados nesta avaliação atuarial são apropriados e atendem à legislação vigente, que estabelecem os parâmetros técnico-atuariais para estruturação de plano de benefícios de Entidades Fechadas de Previdência Complementar.

Posição das Provisões Matemáticas

Certificamos que, de acordo com o Plano de Contas em vigor e com os totais dos Saldos de Contas individuais informados pela CargillPrev – Sociedade de Previdência Complementar, a composição das Provisões Matemáticas em 31 de dezembro de 2021 é a apresentada no quadro a seguir.

O Equilíbrio Técnico do Plano foi determinado com base nas Provisões Matemáticas certificadas e nos valores do Patrimônio Social e dos Fundos Previdenciais, Administrativos e de Investimentos fornecidos pela CargillPrev – Sociedade de Previdência Complementar posicionados em 31/12/2021.

Conta	Nome	R\$
1.02.01.01.04.00.00	OPERAÇÕES CONTRATADAS	-
2.03.00.00.00.00.00	PATRIMÔNIO SOCIAL	1.217.552.529,03
2.03.01.00.00.00.00	PATRIMÔNIO DE COBERTURA DO PLANO	1.208.080.969,56
2.03.01.01.00.00.00	PROVISÕES MATEMÁTICAS	1.208.080.969,56
2.03.01.01.01.00.00	BENEFÍCIOS CONCEDIDOS	593.048.046,31
2.03.01.01.01.01.00	Contribuição Definida	37.804.298,48
2.03.01.01.01.01.01	Saldo de Conta dos Assistidos – Constituído	37.804.298,48
2.03.01.01.01.02.00	Benefício Definido Estruturado em Regime de Capitalização	555.243.747,83
2.03.01.01.01.02.01	Valor Atual dos Benefícios Futuros Programados - Assistidos	528.072.620,85
2.03.01.01.01.02.02	Valor Atual dos Benefícios Futuros Não Programados - Assistidos	27.171.126,98
2.03.01.01.02.00.00	BENEFÍCIOS A CONCEDER	615.032.923,25
2.03.01.01.02.01.00	Contribuição Definida	418.203.209,97
2.03.01.01.02.01.01	Saldo de Contas - Parcela Patrocinador(es)/Instituidor(es)	195.442.817,65
2.03.01.01.02.01.02	Saldo de Contas - Parcela Constituída pelos Participantes	215.533.046,73
2.03.01.01.02.01.03	Saldo de Contas - Parcela Participantes Portada de EFPC	4.349.164,90
2.03.01.01.02.01.04	Saldo de Contas - Parcela Participantes Portada de EAPC	2.878.180,69
2.03.01.01.02.02.00	Benefício Definido Estruturado em Regime de Capitalização Programado	156.929.040,48
2.03.01.01.02.02.01	Valor Atual dos Benefícios Futuros Programados	201.792.972,00
2.03.01.01.02.02.02	(-) Valor Atual das Contribuições Futuras dos Patrocinadores	44.863.931,52
2.03.01.01.02.02.03	(-) Valor Atual das Contribuições Futuras dos Participantes	-
2.03.01.01.02.03.00	Benefício Definido Estruturado em Regime de Capitalização Não Programado	39.900.672,80
2.03.01.01.02.03.01	Valor Atual dos Benefícios Futuros Não Programados	51.307.746,00
2.03.01.01.02.03.02	(-) Valor Atual das Contribuições Futuras dos Patrocinadores	11.407.073,20
2.03.01.01.02.03.03	(-) Valor Atual das Contribuições Futuras dos Participantes	-
2.03.01.01.03.00.00	(-) PROVISÕES MATEMÁTICAS A CONSTITUIR	-
2.03.01.01.03.01.00	(-) Serviço Passado	-
2.03.01.01.03.01.01	(-) Patrocinador(es)	-
2.03.01.01.03.01.02	(-) Participantes	-
2.03.01.01.03.02.00	(-) Equacionamento de Déficit a Integralizar	-

Conta	Nome	R\$
2.03.01.01.03.02.01	(-) Patrocinador(es)	-
2.03.01.01.03.02.02	(-) Participantes	-
2.03.01.01.03.02.03	(-) Assistidos	-
2.03.01.01.03.03.00	(+/-) Por Ajustes das Contribuições Extraordinárias	-
2.03.01.01.03.03.01	(+/-) Patrocinador(es)	-
2.03.01.01.03.03.02	(+/-) Participantes	-
2.03.01.01.03.03.03	(+/-) Assistidos	-
2.03.01.02.00.00.00	EQUILÍBRIO TÉCNICO	-
2.03.01.02.01.00.00	RESULTADOS REALIZADOS	-
2.03.01.02.01.01.00	Superávit Técnico Acumulado	-
2.03.01.02.01.01.01	Reserva de Contingência	-
2.03.01.02.01.01.02	Reserva Especial para Revisão de Plano	-
2.03.01.02.01.02.00	(-) Déficit Técnico Acumulado	-
2.03.01.02.02.00.00	RESULTADOS A REALIZAR	-
2.03.02.00.00.00.00	FUNDOS	9.471.559,47
2.03.02.01.00.00.00	FUNDOS PREVIDENCIAIS	9.225.254,64
2.03.02.01.01.00.00	REVERSÃO DE SALDO POR EXIGÊNCIA REGULAMENTAR	9.225.254,64
2.03.02.01.02.00.00	REVISÃO DE PLANO	-
2.03.02.01.03.00.00	OUTROS - PREVISTO EM NOTA TÉCNICA ATUARIAL	-
2.03.02.01.99.00.00	OUTROS FUNDOS PREVIDENCIAIS	-
2.03.02.02.00.00.00	FUNDOS ADMINISTRATIVOS	246.304,83
2.03.02.02.02.00.00	PARTICIPACÃO NO FUNDO ADMINISTRATIVO PGA	246.304,83
2.03.02.03.00.00.00	FUNDOS PARA GARANTIA DAS OPERAÇÕES COM PARTICIPANTES	-
2.04.00.00.00.00.00	GESTÃO ASSISTENCIAL	59.036.274,44

Conclusão

Certificamos que o Plano de Aposentadoria CargillPrev está equilibrado, dependendo apenas do pagamento das contribuições previstas no Plano de Custeio para manter este equilíbrio, bem como da manutenção da saúde atuarial e financeira do Plano. Esta última resultante do comportamento das hipóteses, com destaque especial para a sobrevivência dos participantes e retorno futuro dos resultados dos investimentos que lastreiam os compromissos assumidos com os pagamentos dos benefícios.

São Paulo, 25 de fevereiro de 2022

Mercer Human Resource Consulting Ltda.

Jaqueline Betônio – MIBA nº 2.535

Mercer

Rua Arquiteto Olavo Redig de Campos, 105
Condomínio EZ Towers – Torre B – 28º andar
São Paulo, SP, Brasil
CEP 04711-904



PARECER ATUARIAL

Plano de Benefícios Cargillprev

CargillPrev – Sociedade de Previdência Complementar

25 de fevereiro de 2022

Hipóteses e Métodos Atuariais Utilizados

O novo Plano de Benefícios CargillPrev ora avaliado é estruturado, em sua totalidade, na modalidade de Contribuição Definida, não existindo compromissos com valores previamente estabelecidos no período de capitalização ou de pagamento dos benefícios.

Sendo assim, não são feitas projeções financeiras e/ou atuariais e, portanto, não são necessárias hipóteses atuariais para a mensuração do compromisso, que é igual ao montante acumulado das contribuições vertidas pelos Participantes e Patrocinadoras, rentabilizado pelo retorno dos investimentos.

O método atuarial adotado foi o de Capitalização Individual para a avaliação de todos os benefícios do Plano de Benefícios CargillPrev.

Esta avaliação atuarial foi elaborada com base em métodos atuariais geralmente aceitos, respeitando-se a legislação vigente, as características da massa de participantes do plano.

Em nossa opinião, os métodos utilizados nesta avaliação atuarial são apropriados e atendem à Resolução CNPC nº 30, de 10 de outubro de 2018, que estabelece os parâmetros técnico-atuariais para estruturação de plano de benefícios de Entidades Fechadas de Previdência Complementar.

Posição das Provisões Matemáticas

Certificamos que, de acordo com o Plano de Contas em vigor e com os totais dos Saldos de Contas individuais informados pela CargillPrev – Sociedade de Previdência Complementar, a composição das Provisões Matemáticas em 31 de dezembro de 2021 é a apresentada no quadro a seguir.

O Equilíbrio Técnico do Plano foi determinado com base nas Provisões Matemáticas certificadas e nos valores do Patrimônio Social e dos Fundos Previdenciais, Administrativos e de Investimentos fornecidos pela CargillPrev – Sociedade de Previdência Complementar posicionados em 31/12/2021.

Conta	Nome	R\$
1.02.01.01.04.00.00	OPERAÇÕES CONTRATADAS	-
2.03.00.00.00.00.00	PATRIMÔNIO SOCIAL	224.209.411,77
2.03.01.00.00.00.00	PATRIMÔNIO DE COBERTURA DO PLANO	218.184.605,33
2.03.01.01.00.00.00	PROVISÕES MATEMÁTICAS	218.184.605,33
2.03.01.01.01.00.00	BENEFÍCIOS CONCEDIDOS	3.504.156,13
2.03.01.01.01.01.00	Contribuição Definida	3.504.156,13
2.03.01.01.01.01.01	Saldo de Conta dos Assistidos – Constituído	3.504.156,13
2.03.01.01.01.01.02.00	Benefício Definido Estruturado em Regime de Capitalização	-
2.03.01.01.01.01.02.01	Valor Atual dos Benefícios Futuros Programados - Assistidos	-
2.03.01.01.01.01.02.02	Valor Atual dos Benefícios Futuros Não Programados - Assistidos	-
2.03.01.01.01.02.00.00	BENEFÍCIOS A CONCEDER	214.680.449,20
2.03.01.01.01.02.01.00	Contribuição Definida	214.680.449,20
2.03.01.01.01.02.01.01	Saldo de Contas - Parcela Patrocinador(es)/Instituidor(es)	111.013.823,13
2.03.01.01.01.02.01.02	Saldo de Contas - Parcela Constituída pelos Participantes	90.783.656,59
2.03.01.01.01.02.01.03	Saldo de Contas - Parcela Participantes Portada de EFPC	12.009.651,88
2.03.01.01.01.02.01.04	Saldo de Contas - Parcela Participantes Portada de EAPC	873.317,60
2.03.01.01.01.02.02.00	Benefício Definido Estruturado em Regime de Capitalização Programado	-
2.03.01.01.01.02.02.01	Valor Atual dos Benefícios Futuros Programados	-
2.03.01.01.01.02.02.02	(-) Valor Atual das Contribuições Futuras dos Patrocinadores	-
2.03.01.01.01.02.02.03	(-) Valor Atual das Contribuições Futuras dos Participantes	-
2.03.01.01.01.02.03.00	Benefício Definido Estruturado em Regime de Capitalização Não Programado	-
2.03.01.01.01.02.03.01	Valor Atual dos Benefícios Futuros Não Programados	-
2.03.01.01.01.02.03.02	(-) Valor Atual das Contribuições Futuras dos Patrocinadores	-
2.03.01.01.01.02.03.03	(-) Valor Atual das Contribuições Futuras dos Participantes	-
2.03.01.01.01.03.00.00	(-) PROVISÕES MATEMÁTICAS A CONSTITUIR	-
2.03.01.01.01.03.01.00	(-) Serviço Passado	-
2.03.01.01.01.03.01.01	(-) Patrocinador(es)	-
2.03.01.01.01.03.01.02	(-) Participantes	-
2.03.01.01.01.03.02.00	(-) Equacionamento de Déficit a Integralizar	-

Conta	Nome	R\$
2.03.01.01.03.02.01	(-) Patrocinador(es)	-
2.03.01.01.03.02.02	(-) Participantes	-
2.03.01.01.03.02.03	(-) Assistidos	-
2.03.01.01.03.03.00	(+/-) Por Ajustes das Contribuições Extraordinárias	-
2.03.01.01.03.03.01	(+/-) Patrocinador(es)	-
2.03.01.01.03.03.02	(+/-) Participantes	-
2.03.01.01.03.03.03	(+/-) Assistidos	-
2.03.01.02.00.00.00	EQUILÍBRIO TÉCNICO	-
2.03.01.02.01.00.00	RESULTADOS REALIZADOS	-
2.03.01.02.01.01.00	Superávit Técnico Acumulado	-
2.03.01.02.01.01.01	Reserva de Contingência	-
2.03.01.02.01.01.02	Reserva Especial para Revisão de Plano	-
2.03.01.02.01.02.00	(-) Déficit Técnico Acumulado	-
2.03.01.02.02.00.00	RESULTADOS A REALIZAR	-
2.03.02.00.00.00.00	FUNDOS	6.024.806,44
2.03.02.01.00.00.00	FUNDOS PREVIDENCIAIS	6.024.806,44
2.03.02.01.01.00.00	REVERSÃO DE SALDO POR EXIGÊNCIA REGULAMENTAR	6.024.806,44
2.03.02.01.02.00.00	REVISÃO DE PLANO	-
2.03.02.01.03.00.00	OUTROS - PREVISTO EM NOTA TÉCNICA ATUARIAL	-
2.03.02.01.99.00.00	OUTROS FUNDOS PREVIDENCIAIS	-
2.03.02.02.00.00.00	FUNDOS ADMINISTRATIVOS	-
2.03.02.02.02.00.00	PARTICIPACÃO NO FUNDO ADMINISTRATIVO PGA	-
2.03.02.03.00.00.00	FUNDOS PARA GARANTIA DAS OPERAÇÕES COM PARTICIPANTES	-

Conclusão

Certificamos que o Plano de Benefícios CargillPrev está equilibrado em 31/12/2021, dependendo apenas do pagamento das contribuições previstas no Plano de Custeio para manter este equilíbrio.

São Paulo, 25 de fevereiro de 2022

Mercer Human Resource Consulting Ltda.

Jaqueline Betônio – MIBA nº 2.535

Mercer

Rua Arquiteto Olavo Redig de Campos, 105
Condomínio EZ Towers – Torre B – 28º andar
São Paulo, SP, Brasil
CEP 04711-904



As demonstrações contábeis da CargillPrev, auditadas pela Deloitte Touche Tohmatsu, e as respectivas avaliações atuariais, elaboradas pela Mercer Human Resource Consulting, referentes ao exercício findo em 31 de dezembro de 2021, foram devidamente aprovadas sem restrições pelo Conselho Fiscal, em reunião realizada em 21 de março de 2022, e pela Diretoria-Executiva e pelo Conselho Deliberativo, em reunião conjunta realizada em 25 de março de 2022.

Veja a íntegra das atas de reuniões dos órgãos de administração e demais documentos na versão completa deste Relatório Anual de Informações, publicada no site www.cargillprev.com.br.

Pareceres da Administração



Entenda o significado dos principais termos utilizados nesta edição.

Glossário



Glossário

ABONO ANUAL

A 13ª (décima terceira) parcela anual do benefício pago em forma de renda mensal a assistido do plano de benefícios.

ADMINISTRADOR ESTATUTÁRIO TECNICAMENTE QUALIFICADO (AETQ)

Dirigente da entidade fechada de previdência complementar responsável civil, criminal e administrativamente pela gestão, alocação, supervisão, controle de risco e acompanhamento dos recursos garantidores de seus planos de benefícios, bem como pela prestação de informações relativas à aplicação dos mesmos, sem prejuízo da responsabilidade solidária dos demais administradores.

ADMINISTRADOR RESPONSÁVEL PELO PLANO DE BENEFÍCIOS (ARPB)

Dirigente da entidade fechada de previdência complementar responsável pela validação dos dados cadastrais e demais informações referentes ao passivo atuarial utilizadas na avaliação atuarial, assim como pela gestão do fundo administrativo da entidade.

ASSISTIDO

Participante de plano de benefícios, ou seu beneficiário, em gozo de benefício de prestação continuada.

AUTOPATROCÍNIO

Instituto que faculta ao participante, em razão da cessação do seu vínculo empregatício com a patrocinadora ou associativo com o instituidor antes de ser elegível a benefícios, continuar participando do plano, mantendo sua contribuição anterior e assumindo a contribuição da patrocinadora. Nessa hipótese, o regulamento pode prever o pagamento de custeio administrativo.

BALANÇO PATRIMONIAL

É o documento que apresenta a posição do patrimônio da entidade em 31 de dezembro, sempre comparando-o ao resultado do ano anterior. É composto pelo Ativo, que representa o conjunto dos bens e direitos da entidade

(aplicação dos recursos), e pelo Passivo, que representa as obrigações da entidade (origem dos recursos).

BENCHMARK

Medida de referência para rentabilidade e risco de investimentos, estabelecida como padrão de comparação para análise de desempenho na gestão dos recursos do plano.

BENEFICIÁRIO

Dependente do participante, ou pessoa por ele designada, inscrito no plano de benefícios nos termos do regulamento, para fins de recebimento de benefícios por ele oferecidos.

BENEFÍCIO

Toda e qualquer prestação assegurada pelo plano de benefícios aos seus participantes e respectivos beneficiários, na forma e condições estabelecidas no regulamento.

BENEFÍCIO PROPORCIONAL DIFERIDO (BPD)

Instituto que faculta ao participante, em razão da cessação de seu vínculo empregatício com a patrocinadora ou associativo com o instituidor antes de ser elegível a benefícios, interromper suas contribuições ao plano até iniciar o recebimento do benefício. Nessa hipótese, o regulamento pode prever o pagamento de custeio administrativo.

CDI

Certificado de Depósito Interbancário. É uma espécie de Certificado de Depósito Bancário (títulos que os bancos lançam para captar dinheiro no mercado). A sua função é transferir dinheiro de um banco para outro. É a mais conhecida referência para investimentos de renda fixa.

CONSELHO DELIBERATIVO

Órgão máximo da estrutura organizacional da entidade fechada de previdência complementar, responsável pela

definição da política geral de administração da entidade e de seus planos de benefícios.

CONSELHO FISCAL

É um órgão de governança que informa, opina, sugere e relata, sem, no entanto, exercer a administração ativa do fundo de pensão. Também tem papel controlador, fiscalizador e relator. O Conselho Fiscal opina sobre a administração da entidade e seus aspectos organizacionais, contábeis, econômico-financeiros e atuariais.

CONTRIBUIÇÃO

Aporte em dinheiro para custear o plano de benefícios. Pode ser feita pelo participante ou pela empresa patrocinadora.

COTA

Parcelas de idêntico valor em que se divide o patrimônio da entidade, que variam ao longo do tempo em função da rentabilidade líquida dos investimentos.

DEMONSTRAÇÃO DA MUTAÇÃO DO ATIVO LÍQUIDO

É o documento contábil elaborado para evidenciar em determinado período (normalmente a data do Balanço Patrimonial), de forma consolidada e também por Plano de Benefícios, a movimentação (entradas e saídas) das contas que compõem o ativo líquido da Entidade.

DEMONSTRAÇÃO DA MUTAÇÃO DO PATRIMÔNIO SOCIAL

A finalidade deste documento é demonstrar as modificações ocorridas durante o exercício em todas as contas que compõem o patrimônio líquido. Faz clara indicação do fluxo de uma conta para outra e indica a origem e o valor de cada acréscimo ou diminuição no patrimônio líquido durante o exercício.

DEMONSTRAÇÃO DAS PROVISÕES TÉCNICAS

Documento que mostra os valores das obrigações presentes e futuras do Plano de Benefícios.

DEMONSTRAÇÃO DO ATIVO LÍQUIDO

É o documento contábil que apresenta a posição financeira das contas patrimoniais que compõem o ativo líquido e também o patrimônio social. Este documento deve

ser elaborado e apresentado por Plano de Benefícios, e sua data-base deve acompanhar a data em que está posicionado o Balanço Patrimonial.

DEMONSTRAÇÃO DO PLANO DE GESTÃO ADMINISTRATIVA

É o documento que demonstra a movimentação realizada nas contas administrativas da Entidade, apresentando, de forma clara e objetiva, todas as alterações que influenciaram o resultado do fundo administrativo.

DEMONSTRAÇÕES CONTÁBEIS

Estão apresentadas em atendimento às disposições legais, sendo compostas pelos seguintes documentos: Relatório dos auditores independentes; Balanço patrimonial consolidado; Demonstração da mutação do patrimônio social consolidada; Demonstração do Plano de Gestão Administrativa consolidada; Demonstração do ativo líquido dos planos de benefícios; Demonstração da mutação do ativo líquido dos planos de benefícios; Demonstração das provisões técnicas dos planos de benefícios; e Notas explicativas às demonstrações contábeis.

DEPENDENTE

Pessoa ligada ao participante e que poderá ter direito a benefícios previstos no plano, de acordo com as normas estabelecidas em regulamento e estatuto próprio.

DIRETORIA-EXECUTIVA

Órgão que compõe a estrutura mínima obrigatória de uma EFPC e é responsável pela sua administração, em conformidade com a política de administração traçada pelo Conselho Deliberativo.

ELEGÍVEL

Condição do participante ou beneficiário de plano de benefícios que cumpriu os requisitos necessários à obtenção de benefício oferecido pelo plano nos termos do respectivo regulamento.

ENTIDADE ABERTA DE PREVIDÊNCIA COMPLEMENTAR (EAPC)

Empresa constituída sob a forma de sociedade anônima que tem por objetivo instituir e operar planos de benefícios de caráter previdenciário, acessíveis a quaisquer pessoas físicas.

ENTIDADE FECHADA DE PREVIDÊNCIA COMPLEMENTAR (EFPC)

Sociedade civil ou fundação que tem por objeto instituir planos privados de concessão de benefícios. Diferencia-se da entidade aberta de previdência complementar (EAPC) por não ter fins lucrativos e destinar-se somente a pessoas vinculadas a suas patrocinadoras ou instituidoras. Popularmente conhecida como fundo de pensão.

ESTATUTO DA ENTIDADE

Conjunto de normas e regras que fixam os princípios institucionais do fundo de pensão. Nele constam as diretrizes que devem ser seguidas com relação a aspectos jurídicos, administrativos, financeiros etc.

FUNDO ADMINISTRATIVO

Fundo para cobertura de despesas administrativas a serem realizadas pela entidade fechada de previdência complementar na administração dos seus planos de benefícios, na forma do regulamento.

GOVERNANÇA CORPORATIVA

Sistema implantado no âmbito da EFPC, que consiste na adoção de princípios, regras e práticas de governança, gestão e controles internos capazes de possibilitar o pleno cumprimento de seus objetivos.

IBOVESPA E IBrX

Índices que acompanham a evolução média das cotações de ações negociadas na bolsa de valores brasileira (B3). São as referências mais conhecidas para investimentos de renda variável.

INFLAÇÃO

Variação de preços de produtos e serviços expressa em percentual para determinado período de tempo (por exemplo, "a inflação foi de 0,75% em março"). É a referência para calcular o rendimento real dos investimentos e para o participante conferir o poder de compra de seu dinheiro. A inflação oficial do Brasil é medida pelo Índice Nacional de Preços ao Consumidor Amplo (IPCA).

INSS (Instituto Nacional de Seguridade Social)

Autoridade federal, vinculada ao Ministério da Fazenda, que administra o Regime Geral da Previdência Social, sendo responsável pelo pagamento da aposentadoria,

pensão por morte, auxílio-doença, auxílio-acidente, entre outros benefícios previstos em lei.

META ATUARIAL

Parâmetro mínimo desejado para o retorno de investimentos, geralmente fixado como sendo a taxa real de juros adotada na avaliação atuarial conjugada com o índice do plano.

NOTAS EXPLICATIVAS

Comentário incluído nas demonstrações financeiras, que visa explicar mais detalhadamente as atividades operacionais, a situação contábil e outros fatos financeiros considerados relevantes.

PARECER ATUARIAL

É o resultado de um estudo técnico (avaliação atuarial) realizado anualmente nos planos de benefícios administrados pela Entidade. Este documento é elaborado e assinado por um atuário (profissional especializado em previdência) e deve trazer todas as informações pertinentes ao estudo realizado, como os principais resultados, as hipóteses utilizadas e, principalmente, a conclusão do atuário em relação ao estudo. As informações estatísticas e financeiras dos planos e suas respectivas regras regulamentares também são fundamentais para o estudo, que tem como objetivo principal avaliar a saúde financeira dos planos e determinar os custos que serão praticados no ano seguinte.

PARTICIPANTE

Pessoa física que adere ao plano de benefícios administrado pela entidade fechada de previdência complementar.

PATRIMÔNIO DO PLANO

É o conjunto dos bens destinados à cobertura dos benefícios prometidos, normalmente na forma de cotas de fundos de investimento, ações, debêntures, imóveis, títulos do governo e outros.

PATROCINADORA

Empresa ou grupo de empresas, a União, os Estados, o Distrito Federal, os Municípios, suas autarquias, fundações, sociedades de economia mista e outras entidades públicas que instituem, para seus empregados ou servi-

dores, plano de benefícios de caráter previdenciário, por intermédio de EFPC.

PECÚLIO

Montante a ser pago de uma só vez ao beneficiário, quando ocorrer morte do participante, na forma estipulada no estatuto ou regulamento da entidade.

PENSÃO

Benefício conferido ao beneficiário na eventualidade de falecimento do participante, observadas as condições do regulamento do plano de benefícios.

PENSIONISTA

Beneficiário em gozo de pensão pelo plano de benefícios.

PLANO DE BENEFÍCIO DEFINIDO

Plano cujo participante conhece, no momento da adesão, o valor do benefício prefixado ou estabelecido em fórmula de cálculo conforme o regulamento. O benefício independe de saldo acumulado individual, e as contribuições são desconhecidas previamente pelo participante, podendo variar até a data da aposentadoria. Poucos planos pertencem a esta categoria atualmente.

PLANO DE BENEFÍCIOS

Conjunto de direitos e obrigações reunidos em um regulamento com o objetivo de pagar benefícios previdenciais ou assistenciais aos seus participantes e beneficiários, mediante a formação de poupança advinda das contribuições de patrocinadores e participantes e da rentabilidade dos investimentos. Possui independência patrimonial, contábil e financeira.

PLANO DE CONTRIBUIÇÃO DEFINIDA

É um plano cuja característica principal é o conhecimento prévio da contribuição que será efetuada pelo participante e pela patrocinadora até a data da aposentadoria. O benefício será determinado de acordo com o saldo dessas contribuições, acrescido da rentabilidade dos investimentos. A maioria dos planos pertence a esta categoria atualmente.

POLÍTICA DE INVESTIMENTO

Documento elaborado e aprovado no âmbito da EFPC, com observância da legislação e de acordo com os compromissos atuariais do plano de benefícios, com o intuito de definir a estratégia de alocação dos recursos garantidores do plano no horizonte de no mínimo cinco anos, com revisões anuais.

PORTABILIDADE

Instituto que faculta ao participante, em razão da cessação do seu vínculo empregatício com a patrocinadora ou associativo com o instituidor antes de ser elegível a benefícios, portar os recursos financeiros correspondentes ao seu direito acumulado para outro plano operado por entidade de previdência complementar.

PREVIC (Superintendência Nacional de Previdência Complementar)

Autarquia Federal vinculada ao Ministério da Fazenda com as funções de fiscalização e de supervisão das atividades das entidades fechadas de previdência complementar.

REGIME TRIBUTÁRIO PROGRESSIVO

Forma de tributação de benefícios ou resgates de plano de benefícios conforme a tabela progressiva do imposto de renda na fonte. É a mesma tabela aplicável aos rendimentos do trabalho assalariado.

REGIME TRIBUTÁRIO REGRESSIVO

Regime de tributação criado para o sistema de previdência complementar, facultado aos participantes de plano de benefícios estruturados na modalidade de contribuição definida ou de contribuição variável, mediante opção expressa, pelo qual o recebimento é tributado com base em alíquotas regressivas conforme o tempo de acumulação dos recursos.

REGULAMENTO DO PLANO DE BENEFÍCIOS

Conjunto de dispositivos jurídicos que definem as condições, direitos e obrigações do participante, do patrocinador ou instituidor do plano de benefícios.

RELATÓRIO DO AUDITOR INDEPENDENTE

É o documento resultante da auditoria realizada anualmente na Entidade. O relatório do auditor independente é elaborado e assinado por um contador. Deve ex-

pressar sua opinião sobre as demonstrações contábeis e, principalmente, se as referidas demonstrações refletem a realidade e se estão de acordo com a legislação e as práticas contábeis adotadas no Brasil.

RENDA FIXA

Rendimento discriminado anteriormente e geralmente expresso no corpo do título. CDB , LTN , cadernetas de poupança e títulos de crédito possuem renda fixa, que pode ser inteiramente prefixada ou vinculada à correção monetária.

RENDA MENSAL

Benefício do plano em forma de recebimentos continuados, de valor que considera o saldo acumulado e a rentabilidade dos investimentos, no caso de plano de contribuição definida.

RENDA VARIÁVEL

Aplicação na qual o retorno não tem uma relação rígida com algum indicador de mercado. Depende, portanto, da evolução da cotação do ativo nos mercados organizados, como a bolsa de valores.

RENDIMENTO LÍQUIDO

Em aplicações financeiras, é o conjunto de ganhos obtidos numa operação após o desconto do imposto de renda.

RENDIMENTO REAL

Em aplicações financeiras, é o conjunto de ganhos obtidos numa operação após o desconto da inflação.

RENTABILIDADE

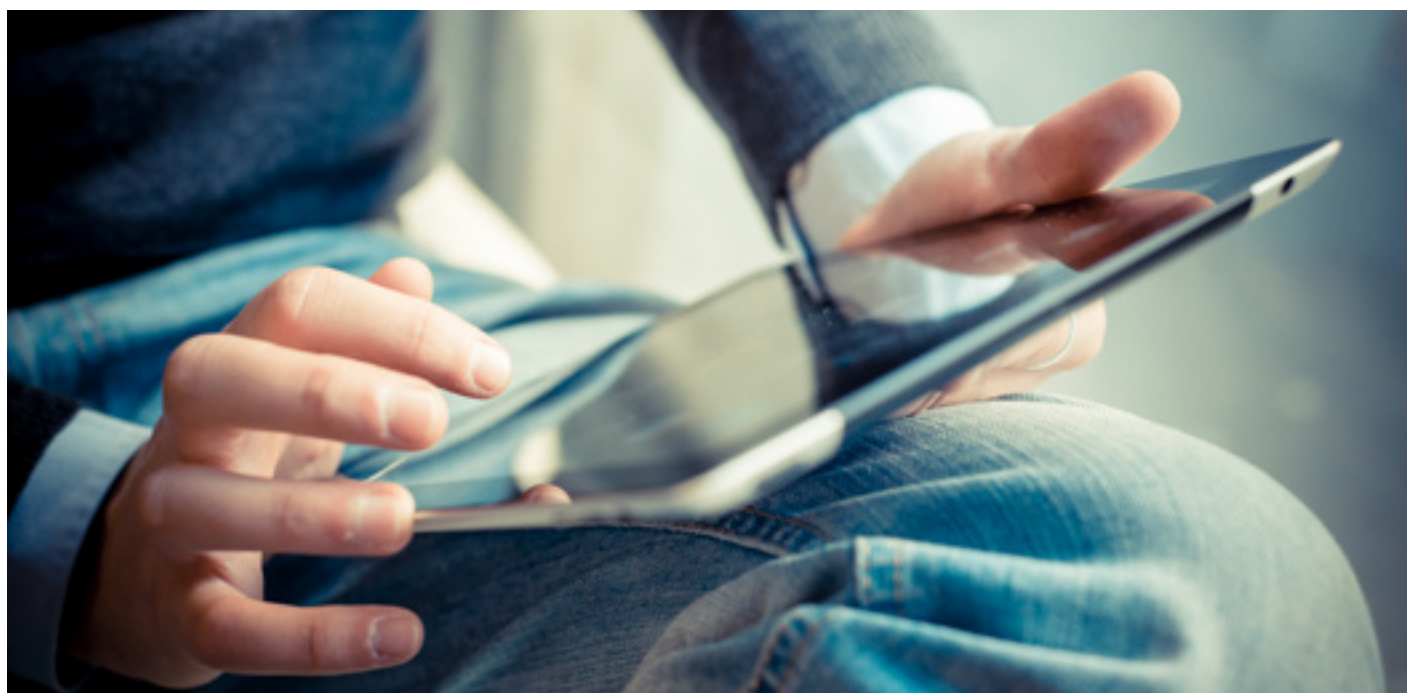
Taxa de retorno de um investimento calculada pela razão entre o valor do acréscimo obtido e o valor inicial do investimento. Via de regra, a rentabilidade é inversamente proporcional à segurança do investimento e liquidez.

RESGATE

Instituto que faculta ao participante, após a cessação do seu vínculo empregatício com o patrocinador, ou associativo com o instituidor, e antes de ser elegível a benefícios, desligar-se do plano e optar por receber de volta o valor atualizado de suas contribuições pessoais ao plano. Nessa hipótese, o regulamento pode prever o desconto das parcelas de custeio administrativo e dos benefícios de risco.

RISCO DOS INVESTIMENTOS

Possibilidade de ocorrência de perda em virtude de desvio na meta estabelecida, provocado por acontecimento aleatório.





EXPEDIENTE

Resumo do Relatório Anual de Informações de 2021 é uma publicação da **CargillPrev Sociedade de Previdência Complementar**, dirigida aos participantes dos Planos de Benefícios da Entidade. Para mais esclarecimentos, entre em contato com a Equipe CargillPrev pelo telefone (11) 5099-3725 ou envie um e-mail para CargillPrev_Spom@cargill.com
Av. Dr. Chucri Zaidan, 1.240 - 6º andar
Diamond Tower - Vila São Francisco
CEP 04711-130 - São Paulo SP
www.cargillprev.com.br



Coordenação geral dos trabalhos, projeto gráfico e editorial: Jusivaldo Almeida dos Santos
JSANTOS Consultores Associados Ltda.
www.jsantosconsultores.com.br



CargillPrev Sociedade de Previdência Complementar

CNPJ 58.926.825/0001-11

Av. Dr. Chucri Zaidan, 1.240 - 6º andar

Diamond Tower - Vila São Francisco

CEP 04711-130 - São Paulo SP

E-mail: CargillPrev_Spom@cargill.com

Tel.: (11) 5099-3725

www.cargillprev.com.br

